

## Pinturas rupestres en Navarra

Entre los diversos puntos en que aparece el arte rupestre en la provincia, nos interesa señalar las pinturas de la cueva de Basaura, término de Baríndano (Améscoa Baja), que fueron descubiertas en el año 1965 por los componentes de la Sección de Espeleología de la Institución Príncipe de Viana, de Estella, y que posteriormente fueron estudiadas e interpretadas en parte, dado el que se encuentran muy estropeadas por un proceso químico de descomposición, que afecta a toda la galería donde se hallan.

Esta cueva que se viene explorando por el grupo desde 1951, destaca por su interés idrológico, ya que en su interior y a lo largo de sus galerías discurre el río subterráneo de Itxako, manantial que en el exterior abastece de agua potable a la población de Estella y que en parte vierte sus aguas al río Urederra:

Se encuentra situada a unos 600 metros de altitud, siendo sus coordenadas geográficas las siguientes: Latitud 42 grados, 45 minutos, 08 segundos y longitud 1 grado 33 minutos, 50 segundos, en la hoja del catastral número 140 correspondiente a Estella. Para llegar hasta ella, se toma la carretera que desde Estella conduce a Zudaire y entre el kilómetro 12 al 13 se pasa un puente estrecho para peatones, cruzando el río Urederra a su margen derecha, que se recorre hasta su confluencia con la corriente del Itxako, que se atraviesa por el nacedero, para continuar por camino marcado hacia el fuerte barranco que señalan la presencia de las aguas del río Basaura, en las grandes crecidas, y que normalmente permanece seco; después de un recorrido como de unos trescientos metros y un desnivel de unos cincuenta, nos encontramos con las bocas de la cavidad, que son dos, según puede apreciarse en la foto núm. 1, una de las cuales no continúa, y que vienen a formar un conjunto de quince metros de ancho, por siete u ocho metros de alto, estando orientadas al NE-SW.

Esta cavidad que ha sido visitada por el grupo en sus estiajes anuales, para explorar sus partes bajas, de dominio del agua, y de realizar sus estudios topográficos e hidrogeológicos, ha destacado también en otros aspectos, como el bioespeleológico ya que existen varios tipos de quirópteros estudiados y clasificados por el Dr. Balcells del Instituto de Biología animal de la Universidad de Barcelona, incluidos en la catalogación nacional, hay que destacar también su fauna del cuaternario, con ejemplares del oso de

las cavernas, etc., y diversos tipos de fósiles existentes en sus paredes: pero lo que más nos ha llamado la atención ha sido en las galerías superiores la presencia de diversos trazos en negro, a lo largo de sus paredes y a ambos lados (señalado en el croquis con una X), estos trazos artificiales han sido pintados en un tiempo en que la pared se encontraba en unas condiciones químicas muy diferentes, ya que actualmente el material es blando, siendo uno de sus componentes la arcilla procedente de la descomposición de la caliza anterior y por tanto imposible de marcar en el estado actual.

La figura interpretada se encuentra situada a 120 cms. del suelo y a 110 metros de distancia de la boca de entrada, estando esta galería unos siete metros más elevada que la principal (detalle en el plano topográfico), representa un animal que aparenta ser un felino caído en una trampa de caza, destacando en sus partes claras, la cabeza con la boca abierta, dando señales de desesperación, mostrando en su parte central un arma puntiaguda fija, que le atraviesa en sentido vertical, estando en las zonas correspondientes a abombamiento con un sombreado dudoso, que en el dibujo se ha forzado para resaltar, pudiéndose comprobar la diferencia con las fotografías núms. 3 y 4.

Las medidas tomadas del mismo son:

Longitud total . . . . .	70 cms.
íd. cabeza . . . . .	16   íd.
íd. lomo . . . . .	31   íd.
íd. sombreado de cola . . . . .	23   íd.
íd. hasta el arma utensilio. . . . .	30   íd.
íd. punta que sobresale en parte superior. . . . .	17   íd.

Convendría hacer unas consideraciones sobre el conjunto:

1. En el suelo de la galería se han realizado varias catas para detectar posible vida humana, ya que las condiciones climáticas son relativamente buenas, entre once grados en invierno y trece en verano, sin embargo no han sido positivas.
2. Las paredes que se encuentran muy descompuestas contenían un gran número de dibujos o signos que hoy con un método determinado interesaría el descifrar, siendo necesario la ayuda de especialistas.
3. La entrada en la cueva de numerosos visitantes, ha dado lugar a que la pared se encuentre en peores condiciones a medida que pasa el tiempo, por el poco cuidado que se tiene en no tocar las mismas.
4. Elementos desaprensivos han actuado en provecho propio sacando calcos de las mismas, procedimiento que hay que desechar para copiar en

este caso, dado el material blando que forma el conjunto de los trazos actuales.

5. Se detecta la presencia posterior a los trazados de diversos tipos de animales con uñas que han insertado sus huellas a lo largo de las paredes.

6. Sería conveniente el realizar una observación a alguno de los cantos del suelo, que procedentes de la bóveda y en un proceso de destrucción han caído y que podrían contener algún trazo interesante.

7. En el estado actual de la galería han intervenido los siguientes factores:

a) Decalcificación o ataque de aguas ácidas a los componentes de la pared dura caliza de cuando se realizaron las pinturas, con separación de las clásicas arcillas material que abunda en paredes y suelos actualmente.

b) Estacionamiento de una población animal o con posibles visitas transitorias a todo lo largo del cuaternario, bien para refugiarse del frío con estancias más o menos prolongadas, como el oso de las cavernas y diferentes tipos de felinos (existen diversos hallazgos), a los clásicos murciélagos que han dejado sus huellas con gran profusión.

c) Un estado de corrosión posterior favorecido por la cantidad de humedad y la presencia de amoníaco libre en la atmósfera, proveniente de los restos nitrogenados del suelo.

d) La presencia humana ya comentada anteriormente.

Finalmente se está realizando una serie de estudios para poder datar los hallazgos bien sean como componentes de una fauna tropical desaparecida, interviniendo un análisis de paleoclima de la zona, así como unos índices de los niveles en la erosión fluvial hipógea.

Es conveniente dar un toque de atención para que puedan conservarse estos tipos de manifestaciones culturales-artísticas, que forman un verdadero patrimonio en nuestra provincia y que por desgracia bien sean debidos a la ignorancia o la desaprensión van destruyéndose a lo largo de nuestra geografía.

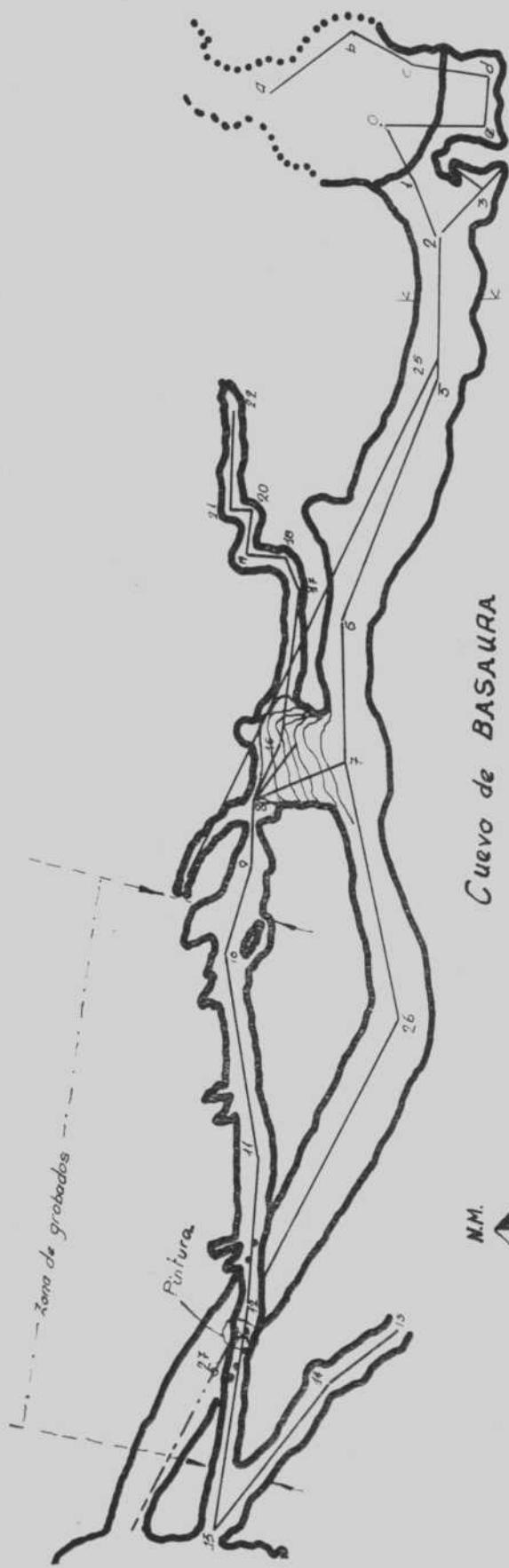
Isaac SANTESTEBAN

Pamplona, diciembre de 1971

ISAAC SANTESTEBAN



Long. 70 cm.



Cueva de BASAURA





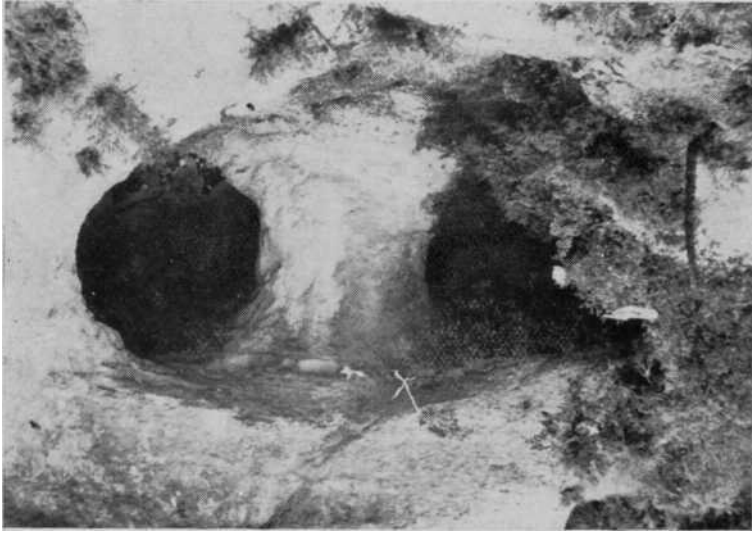


Foto 1.—Entrada de la gruta.

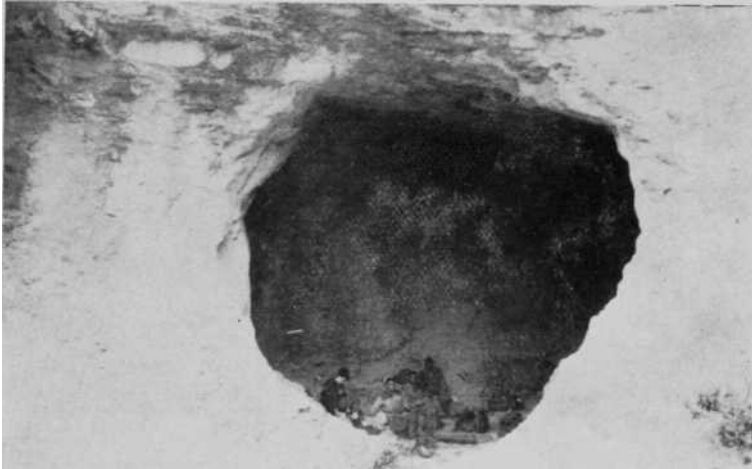


Foto 2.—Detalle de la entrada principal.







Foto 3.—Aspecto del conjunto de la pared cor. el animal en el centro.



Foto 4.—Ampliación en detalle de la anterior.

