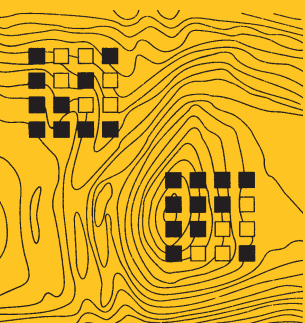


Año 2021. urtea

N.º 33. zk.



TRABAJOS DE ARQUEOLOGÍA NAVARRA

SEPARATA

Prospección arqueológica de las cuevas del valle de Larraun (Navarra). Campaña 2021

Jesus Tapia Sagarna

Prospección arqueológica de las cuevas del valle de Larraun (Navarra). Campaña 2021

Larraun haraneko haitzuloen miaketa arkeologikoa (Nafarroa). 2021 ekinaldia

Archaeological survey of the caves of Larraun valley (Navarre). 2021 field season

Jesus Tapia Sagarna
Aranzadi Zientzia Elkartea
jtapia@aranzadi.eus

DOI: <https://doi.org/10.35462/TAN33.17>

Agradecemos al Ayuntamiento de Larraun y al Departamento de Cultura y Deporte del Gobierno de Navarra el apoyo y la financiación recibidos para llevar adelante este proyecto de prospección. Este proyecto no podría llevarse a cabo sin la estimable ayuda y colaboración de Ondare Kultur Taldea, a quienes agradecemos sinceramente su esfuerzo y dedicación.

RESUMEN

En esta campaña nos hemos centrado en tres objetivos: 1) recopilar y sistematizar la información disponible (topografías, publicaciones y listados); 2) procesar y analizar los restos recuperados en la campaña anterior; 3) continuar las prospecciones de campo. En cuanto a los materiales recuperados en la campaña anterior, estamos llevando a cabo un estudio de los restos antropológicos procedentes de Irumuga y Basaran 1, y se han tomado tres muestras para dataciones de C14 AMS. Por último, las prospecciones realizadas hasta ahora se han centrado en varias cuevas en Etxarri, Baraibar, Alli y Mugiro, donde de momento se han identificado dos yacimientos arqueológicos y otro paleontológico.

Palabras clave: prospección arqueológica; enterramientos en cueva; yacimientos paleontológicos; prehistoria; Navarra.

LABURPENA

Ekinaldi honetan hiru helburu izan ditugu: 1) eskuragarri dagoen informazioa biltzea eta modu sistematikoan antolatzea (topografiak, argitalpenak eta zerrendak); 2) lehen-go ekinaldiko aztarna arkeologikoak prozesatzea eta aztertzea; 3) miaketa-lanekin jarraitzea. Iazko ekinaldian jasotako material arkeologikoaren kasuan, Irumuga eta Basaran 1eko giza hezurren analisi antropologikoa abian dago, eta hiru lagin hartu dira C14 AMS datazioak egiteko. Azkenik, miaketa arkeologikoak Etxarri, Baraibar, Alli eta Mugiro inguruko kobatan egiten ari gara, eta orain arte bi emaitza positibo lortu dira: aztarna arkeologikoak aurkitu dira bi kobatan, eta aztarna paleontologikoak beste batean.

Gako hitzak: miaketa arkeologikoa; haitzulo-hilobiak; aztarnategi paleontologikoak; Historiaurrea; Nafarroa.

ABSTRACT

Our work in 2021 has focused on three objectives: 1) to collect and systematize the available information (topographies, publications and lists); 2) to process and analyze the archaeological remains recovered in the previous campaign; 3) continue the field surveys. In the case of the materials recovered in the previous campaign, a study of the anthropological remains from Irumuga and Basaran 1 is currently being carried out, and three samples have been taken for C14 AMS dating. Lastly, the field surveys carried out so far have focused on several caves in Etxarri, Baraibar, Alli and Mugiro, where two archaeological sites, and another paleontological one, have been identified for the moment.

Keywords: Archaeological survey; cave burials; palaeontological sites; Prehistory; Navarre.

1. INTRODUCCIÓN. 2. TRABAJOS Y RESULTADOS DE LA SEGUNDA CAMPAÑA. 2.1. Recopilación y análisis documental. 2.2. Procesado de materiales y documentación de la campaña 2020. 2.3. Prospecciones. 3. CONCLUSIONES Y PERSPECTIVAS. 4. BIBLIOGRAFÍA.

1. INTRODUCCIÓN

El proyecto de prospección de cuevas del valle de Larraun tiene por objetivo revisar, sistematizar y actualizar la información correspondiente a las numerosas cavidades existentes en el municipio y catalogar los bienes arqueológicos y paleontológicos que albergan.

De las cerca de 2100 cavidades registradas en el Catálogo Espeleológico de Navarra 218 se localizan en este municipio, lo que supone que aproximadamente un 10 % del total conocido para la Comunidad Foral se enclava en este valle de unos 100 km². Un estudio espeleológico llevado a cabo en 2007 por el grupo Satorrak (Hermoso de Mendoza & Abendaño, 2007) ha llegado a identificar hasta 260 fenómenos espeleológicos de diversa índole en el valle.

Esta gran cantidad de simas y cuevas ha sido objeto de diversas exploraciones por parte de grupos espeleológicos desde la década de 1950, a pesar de lo cual su potencial arqueológico y paleontológico apenas ha sido estudiado hasta época reciente (Castaños, 2012; Mariezkurrena-Gastearena, 2011; Ramos 2010; Rodríguez-Almagro et al., 2019).

Nuestro proyecto trata de paliar este vacío de información arqueológica en un ámbito geográfico de gran interés, tanto por la abundancia de cuevas potencialmente ocupadas durante la prehistoria, como por situarse a caballo entre las cuencas mediterránea y cantábrica.

En esta segunda campaña de prospecciones en las cuevas de Larraun, antes de continuar con las exploraciones de campo hemos tratado de establecer unos criterios definidos para proceder de forma sistemática, unificar la información previa disponible, y trabajar en contacto con los demás investigadores que intervienen en el valle.

2. TRABAJOS Y RESULTADOS DE LA SEGUNDA CAMPAÑA

2.1. Recopilación y análisis documental

Esta primera tarea ha consistido en la recopilación de la información existente y en su sistematización, de modo que permita una clasificación preliminar de las cavidades en función de su interés potencial, para establecer después un orden de prioridad para su exploración. Las fuentes documentales principales han sido el Catálogo espeleológico de Navarra y diversas publicaciones espeleológicas (revista *Karaitza* y blogs).

De las 218 cavidades existentes en Larraun según el catálogo espeleológico, 161 están clasificadas inicialmente como simas, 6 como sumideros o surgencias y 51 propiamente como cuevas. Dado que a priori las simas presentan un menor potencial arqueológico que las cuevas, de momento hemos priorizado el estudio de las segundas. Sin embargo, no perdemos el interés en explorar también algunas simas y otros fenómenos espeleológicos. De hecho, los dos yacimientos prospectados la campaña pasada, que arrojaron resultados arqueológicos positivos, están catalogados como simas. La dificultad de acceso o la incomodidad de cara al hábitat que caracteriza a las simas podría incluso ser, a la luz de los resultados anteriores, más una ventaja que un inconveniente para su uso con fines funerarios.

Además, son relativamente frecuentes los descubrimientos de yacimientos intactos y sellados, localizados gracias a la exploración de simas, galerías y otros conductos con los que se encuentran comunicados en sus respectivas redes cársticas.

2.2. Procesado de materiales y documentación de la campaña 2020

Se han finalizado los planos y secciones de cuevas de Basaran 1 (fig. 1) e Irumuga (fig. 2), que fueron exploradas en la campaña 2020, indicando la ubicación de los restos recuperados. Esta documentación servirá de base para analizar la distribución espacial de los restos humanos y para plantear, una vez obtenidos los resultados radiométricos y del análisis antropológico, una interpretación de los comportamientos funerarios de cada caso.

Los restos antropológicos se encuentran actualmente en estudio por parte de L. Herasti y F. Etxeberria, y se han tomado muestras para realizar tres dataciones de C14 AMS. El objetivo es precisar los aspectos antropológicos básicos (anatomía, NMI, patología y perfil demográfico) y realizar una primera aproximación a la amplitud cronológica de cada contexto funerario.

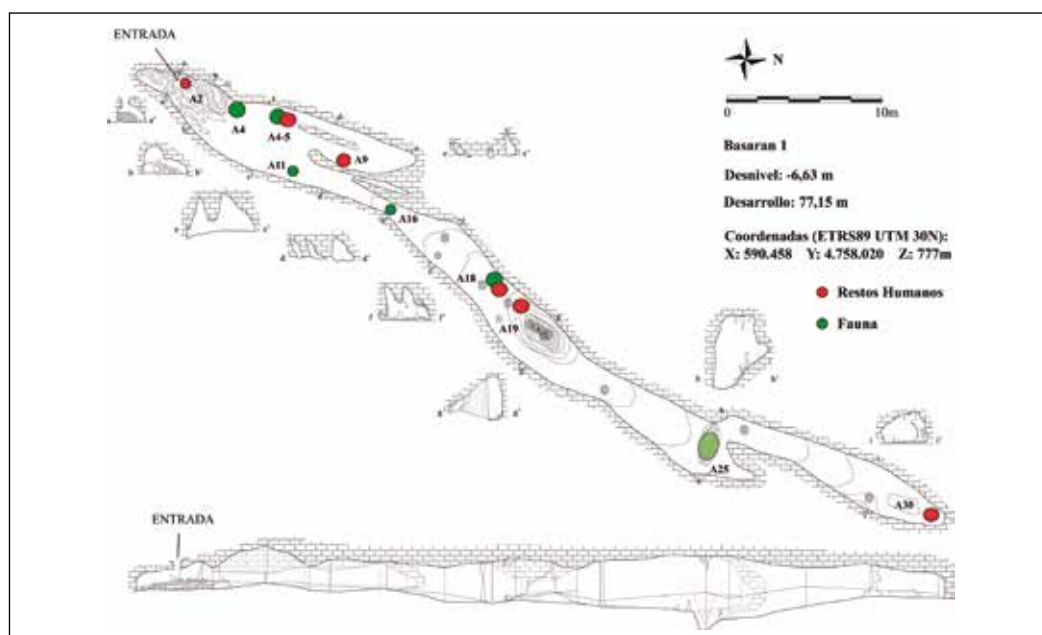


Figura 1. Topografía y localización de restos en Basaran 1.

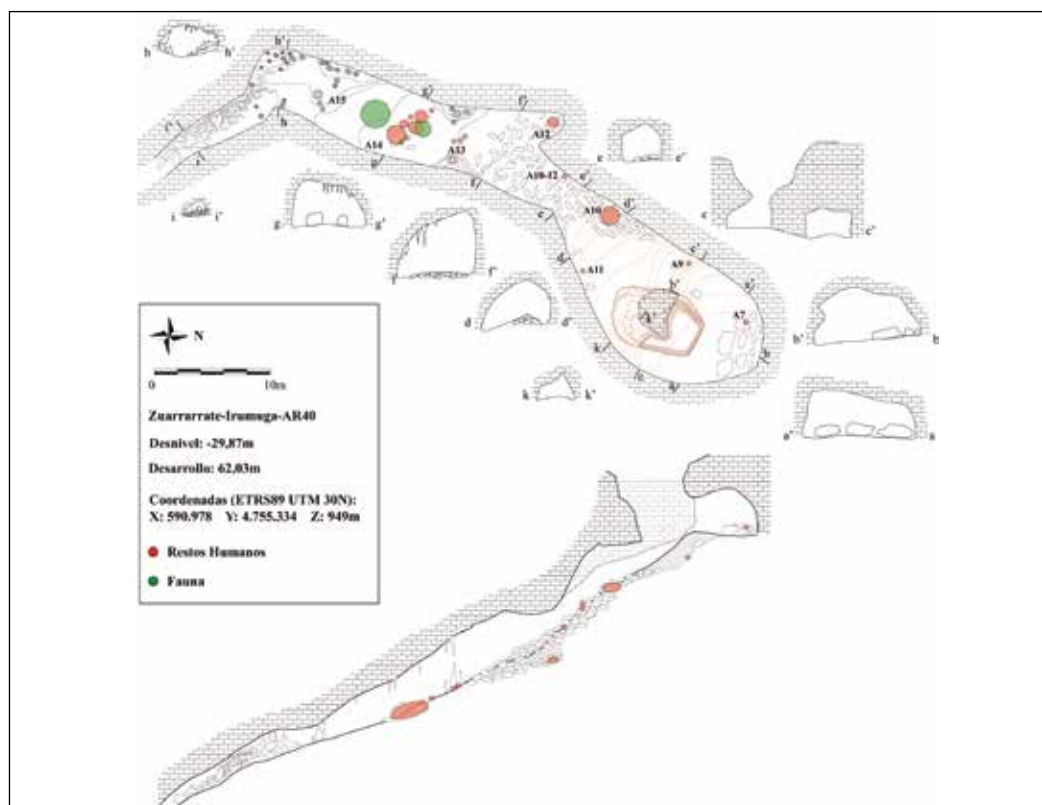


Figura 2. Topografía y localización de restos en Irumuga.

2.3. Prospecciones

Las prospecciones de campo hasta el momento han consistido en la visita y exploración, en colaboración con Ondare Kultur Taldea, de varias cuevas en Etxarri, Baraibar, Alli y Mugiro. Estas prospecciones deberán continuarse hasta completar el registro de toda la superficie de las cuevas y reflejar los hallazgos sobre la documentación topográfica.

Como resultado de esta campaña, hasta el momento se han confirmado dos yacimientos arqueológicos en sendas cuevas con restos humanos dispersos, y otro yacimiento con materiales paleontológicos.

La presencia de restos humanos se ha registrado en la cueva de Mugiro (NA 1545) y en la denominada AR102. En el primer caso, la prospección ha permitido identificar seis restos humanos dispersos y un objeto de hierro, que han sido recogidos ante el riesgo de desaparición o pérdida (fig. 3). La prospección arqueológica de Mugiro se da por finalizada y la base topográfica se encuentra en proceso de elaboración.

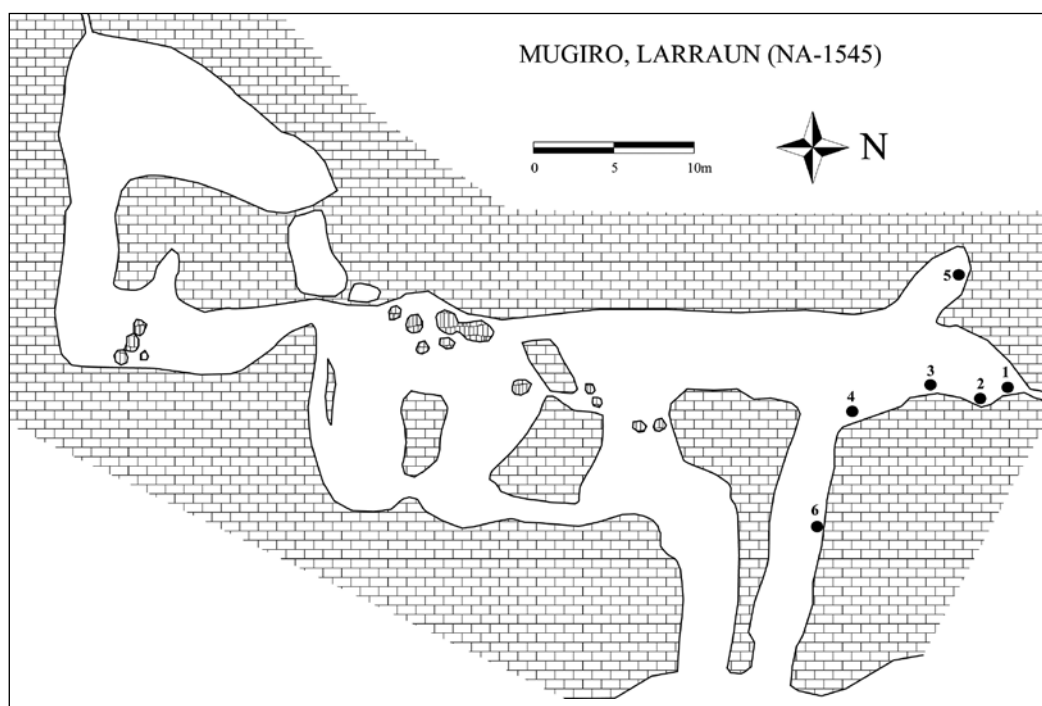


Figura 3. Plano topográfico provisional de Mugiroko koba y ubicación de los restos hallados. 1 a 5: restos humanos; 6: objeto de hierro.

El segundo hallazgo positivo se ha producido en la cueva AR102, identificándose un único resto humano roto en dos fragmentos y cementado sobre una colada estalagmítica. En este caso, será necesario continuar los trabajos de prospección y emprender el levantamiento topográfico de la cavidad.

Por último, se ha localizado un yacimiento paleontológico con abundantes restos óseos de úrsidos, que aparentemente no había sido previamente explorado. Tampoco parece corresponder con las indicaciones de posición y descripciones de ninguna de las cuevas recogidas en el Catálogo espeleológico. En este caso, quedan por precisar las coordenadas de localización y por realizar un levantamiento topográfico sobre el que reflejar la distribución de restos localizados. De momento, y mientras no se adopten medidas para su protección, no podemos aportar mayor información ante el temor de que se produzcan visitas incontroladas.

3. CONCLUSIONES Y PERSPECTIVAS

La segunda campaña de prospecciones en el valle de Larraun ha permitido localizar dos nuevos yacimientos arqueológicos y un nuevo yacimiento paleontológico.

De momento, a la espera de análisis más detallados y de dataciones radiométricas, los yacimientos localizados parecen corresponder al Calcolítico o la Edad del Bronce. Los casos que hemos identificado se caracterizan por la aparente ausencia de materiales arqueológicos o ajuares asociados a los restos humanos, que parecen haber sido depositados sobre la superficie, o sin apenas cubrir, tanto en cuevas como simas.

A medida que continuemos con nuevas prospecciones, dataciones y análisis, se podrá profundizar con mayor detalle en la caracterización de los distintos contextos y podrá plantearse una interpretación de los comportamientos funerarios observados.

No descartamos la posibilidad de localizar yacimientos arqueológicos de funcionalidad y cronología distintas en próximas campañas, dada la ubicación del valle en la divisoria de aguas cantábrico-mediterránea, y tampoco puede desdeñarse el valor del patrimonio paleontológico, que comienza a ponerse de relieve en los últimos años.

Como conclusión, los yacimientos localizados en esta campaña, sumados a los resultados positivos obtenidos en la campaña 2020 y a los yacimientos previamente estudiados de Mainea y Mendukilo, ponen de relieve la existencia en Larraun de un patrimonio de gran interés para el estudio de la prehistoria reciente y de la fauna pleistocena en el norte de la península ibérica.

4. BIBLIOGRAFÍA

- Castaños Ugarte, P. (2012): *Faunas prehistóricas de Bizkaia. Animales y humanos en la Prehistoria*. (Los cuadernos del Arkeologi, 4). Diputación Foral de Bizkaia.
- Hermoso de Mendoza, A. & Abendaño, V. (2007). Exploraciones en el Valle de Larraun. *Karaitza*, 14, 10-25.
- Hermoso de Mendoza, A., Abendaño, V., Calvo, J. I. & Los Arcos, K. (2007). Exploraciones en el sinclinal central de Aralar. *Karaitza*, 15, 24-41.

- Mariezkurrena-Gastearena, K. (2011). Hallazgos de macromamíferos poco frecuentes en yacimientos arqueológicos y paleontológicos del Pleistoceno de la región cantábrica. *Kobie (Serie Paleoantropología)*, 30, 83-110.
- Ramos Aguirre, M. (2010). Un asentamiento de la Edad del Hierro en la cueva de Mendukilo (Astitz, Valle de Larraun-Navarra). *Cuadernos de Arqueología Universidad de Navarra*, 18, 283-299.
- Rodríguez-Almagro, M., Sala, N., Arriolabengoa, M., Etxeberria, F., Ríos-Garaizar, J., Hermoso de Mendoza, A., Gómez-Olivencia, A. (2019). Estudio paleobiológico y tafonómico de los restos fósiles de la cueva de Mainea (Uitzi, Navarra). En *XV Reunión Nacional de Cuaternario, Bilbao 2019* (pp. 314-317). AEQUA.
- Rodríguez-Almagro, M., Sala, N., Wißing, C., Arriolabengoa, M., Etxeberria, F., Ríos-Garaizar, J. & Gómez-Olivencia, A (2021). Ecological conditions during the Middle to Upper Palaeolithic transition (MIS3) in Iberia: the cold-adapted faunal remains from Mainea, northern Iberian Peninsula. *Boreas*, 50(3), 686-708. <https://doi.org/10.1111/bor.12501>
- Santesteban, I. & Acaz, C. (1992). *Catálogo espeleológico de Navarra*. Institución Príncipe de Viana.