

Epigrafía romana de Andión y su entorno

CARMEN CASTILLO / JESÚS MARÍA BAÑALES

INTRODUCCIÓN

En una terraza sobre la margen derecha del río Arga, en el término municipal de Mendigorriá, a 3 km al S.O. de la población, se encuentran los restos de la ciudad romana de *Ándelos* (hoy Murúzabal de Andión), donde desde antiguo se conocen vestigios que corresponden a una ciudad de época imperial.

Según noticia que recoge Altadill¹ dice la tradición local que allí se encontraron a finales del s. XVII abundantes monedas. El P. Moret visitó las ruinas e identificó el lugar con la ciudad de *Ándelos*, mencionada por Ptolomeo² entre las de territorio vascón. En 1941 abrió allí una excavación Rivera Manescau, director del Museo Arqueológico de Valladolid; en 1943-44 continuó esta campaña Blas Taracena, por entonces Director del Museo Arqueológico Nacional. Cerámica, objetos de metal y de hueso y fragmentos de mosaico encontrados por Taracena se conservan en el Museo de Navarra y han sido estudiados por M.^ª Angeles Mezquíriz, actual Directora de este Museo³. En 1980 la Dra. Mezquíriz comenzó una campaña de excavación aún abierta: se ha descubierto parte de la zona urbana y el sistema de abastecimiento de aguas⁴.

En el s. XVIII se creía que la antigua *Ándelos* se localizaba en la actual Arguedas⁵. Sandoval la identificó con Andosilla, sobre el Ega, enfrente de Calahorra, según Moret⁶.

Los *Andelonenses* son mencionados por Plinio⁷ entre los estipendiarios del convento Cesaraugustano; en la tabla de bronce publicada en 1985⁸ figuran unos ediles, lo que puede ser un indicio de que la ciudad alcanzara estatuto municipal. Son éstos -*Sempronius Carus y Lucretius Martialis*- los únicos magistradores conocidos de esta ciudad (*vid. infra* n. 1). Es posible, pues, que la antigua ciudad estipendaria de *Ándelos* pasara a ser municipio de derecho latino, en tiempo de Vespasiano⁹.

1. J. ALTADILL, *De re geographico-historica. Vías y vestigios romanos en Navarra*, San Sebastián 1923, p. 71 (Reproducido en Homenaje a D. Carmelo Echeagaray, San Sebastián 1928, p. 535).

2. Ptolomeo, II.6, 56.

3. M.^ª A. MEZQUÍRIZ, *Materiales procedentes del yacimiento romano de Andión*, en «Príncipe de Viana» (P. V.), 78-79, 1960, pp. 57-67.

4. Cfr. M.^ª A. MEZQUÍRIZ, *Trabajos de Arqueología Navarra* 4, Pamplona 1985, p. 185.

5. Cfr. J. F. MASDEU, *Historia crítica de España y de la cultura española*, VI, 1789, n. 985, pp. 312-313.

6. J. MORET, *Investigaciones históricas de las Antigüedades del Reyno de Navarra*, Pamplona, 1776, p. 32.

7. Plin. N. H. III.3.24: *Caesaraugusta colonia immunis... recipit populos LV... stipendiarios Arco-brigenses, Andelonenses, Aracelitanos, Bursaoenses, Calagurritanos qui Fibularenses cognominantur, Complutenses, Carenses, Cincienses, Cortonenses, Damanitanos, Ispallenses, Ilursenses, Iluberitanos, Iacetanos, Libienses, Pompelonenses, Segienses.*

8. M.^ª A. MEZQUÍRIZ, *Placa de bronce con inscripción procedente de Ándelos*, en «Trabajos de Arqueología Navarra» 4, 1985, pp. 185-186.

Entre las ciudades de la Tarraconense que figuran en Plinio como estipendiarias y fueron más tarde municipios se cuentan: *Aeso* (CIL II 4464); *Pompaelo*, que recibió estatuto privilegiado después del a. 57 (cfr. CIL II 2958); y *Consabura* (CIL II 4211). En la Bética: *Barbesula* (CIL II 1941); *Usaepo* (CIL II 1341); *Ilipula Minor* (CIL II 1470); *Ventippo* (CIL II 1468) y además *Oningi* (AEArq. 41, 1968, pp. 150 ss.) y *Sabora* (CIL II 1423): estas últimas son con seguridad municipios flavios.

Los magistrados de estos municipios alcanzaban, como es sabido, la ciudadanía romana *per honorem*, a través del desempeño del cargo. Se explica así que los ediles andelonenses de la inscripción referida no tengan aún una fórmula onomástica plenamente romana.

Además de los datos que aquí recogemos, sabemos de una andelonense mencionada en una inscripción encontrada en Santacara¹⁰. Los epígrafes encontrados hasta ahora son 7, a los que hay que añadir un grafito (n. 9) y la firma del mosaico encontrado en 1986 (n. 10), de la que quedan algunas letras¹¹.

Destacan en el conjunto dos lápidas, ya vistas y publicadas por Moret (nn. 4, 5), dedicadas por *L. Aemilius Seranus*; de él las tomaron Yanguas, Ceán y más tarde Hübner¹²; en 1973 se encontró una tercera, aún inédita, puesta por el mismo dedicante a su esposa (n. 6), las tres tienen idéntica factura y carecen de fórmula funeraria.

También de reciente hallazgo e inédita es un ara toscamente trabajada, puesta a una divinidad indígena (n. 2); otra ara, sin inscripción visible, está empotrada en la puerta de la capilla construida en la finca de D. Miguel Eraso, en la zona habitada de Andión.

El conjunto epigráfico de Andión lo completan dos fragmentos; uno de ellos (n. 7) se conserva en el Museo de Navarra; el otro (n. 8), en una casa particular de Mendigorriá. Por otra parte, en el camino que va del antiguo depósito de agua de la ciudad hacia la presa, se han encontrado un miliario y un ara, ambos anepígrafos.

Hemos recogido igualmente en este trabajo un ara inédita dedicada a una divinidad indígena, *Errensa*, que se ha encontrado en la localidad próxima de Larraga (n. 3).

Ándelos no figura en el Itinerario Antoniniano ni en el Anónimo de Ravenna. Es posible que por allí pasara una vía secundaria que atravesaría el valle del Arga de N. a S.¹³; a ella pudo pertenecer el miliario de Berbinzana, de época de Constantino¹⁴. A otra calzada transversal pertenecería el miliario de Adriano encontrado en Oteiza de la Solana, que señalaba la ciudad de *Ándelos* como punto de partida¹⁵.

I. INSCRIPCIONES DEDICADAS A DIVINIDADES

N. 1. PLACA DEDICADA A APOLO

MEZQUIRIZ, *Trabajos de Arqueología Navarra* 4, 1985, pp. 185-186.

Lámina de bronce con moldura superpuesta de bisel liso: 54,5 x 46,5; campo

9. Sobre esta medida de Vespasiano (Plin. III.3.30) pueden verse H. GALSTERER, *Untersuchungen zum römischen Städtewesen auf der Iberischen Halbinsel*, Berlín 1971, pp. 37 ss.

10. CIL II 2963 = B. TARACENA - L. VÁQUEZ DE PARGA, *Excavaciones en Navarra I. Apto. V. La Romanización*, P. V. 24, 1946, p. 462, n.º 50 [en adelante citado ENa]: *Sempronius Firmi filius, Andelo/nensis, an(norum XXX) / h(ic) s(ita) e(st). Calp(urnius) Aes(tivus) maritus et Sempronius Nepos / frater f(aciendum) c(uraverunt)*.

11. M.ª A. MEZQUIRIZ, *Pavimentos decorados hallados en Ándelos*, en «Trabajos de Arqueología Navarra» 5, 1986, pp. 237-249.

12. CIL II 2966, 2967 = ENa. nn. 2 y 3.

13. Cfr. A. PÉREZ DE LABORDA, *Una calzada romana a lo largo del valle del Arga*, en «Trabajos de Arqueología Navarra» 4, 1985, pp. 145-155.

14. C. CASTILLO - J. GÓMEZ PANTOJA - D. MAULEÓN, *Inscripciones romanas del Museo de Navarra*, Pamplona 1981, n. 14. (En adelante citado como IRMNA.): *D(omino) n(o)stro Fialvio Val(erio) / Constantino, p(ri)ncipis / felici / [a]ug(ustus), p(ontifici) m(aximo) [...]*

15. AE, 1974, 412: ... L... N. / diui Ner(vae) Tra(fianus) / Hadrianus Aug(ustus), pon(tifex) max(imus) / tri(bunicia) pot(estate) XVIII / co(n)s(ul) III, p(ater) p(atriciae). Ab An(delone?) / m(ilia)

epigráfico: 44 x 38; letras 1.1: 5 cm; resto: 3.5 Puntuación en forma de palmeta al final de las 11.1 y 7; en forma de *hederá* en 11.2, 4, 6 y 8; en forma de *virgula* en 11.3, 4, 5 y 8.

Según la descripción que hace de ella M.^a Angeles Mezquíriz, la placa está bien conservada, excepto un agujero entre las 11.4/5, que apenas afecta al texto. La plaza muestra dos parches, que suplirían defectos de fundición, puestos con anterioridad al grabado de las letras.

Hallado casualmente de forma imprecisa por un particular en las ruinas de Andion, fue recuperado por el Museo de Navarra en 1984.

Se conserva en el Museo de Navarra.

- 1 *Apollini* •
Aug(usto) •
Semprónius Cá-
rus • Silvini • filius •
 5 *Lucretius • Marti-*
alis • Lucrėti • filius •
aédilés •
d(e) • (na) • p(ecunia) • f(aciendum) • c(uraverunt)

Letras capitales de buena factura, con remates muy marcados. Hay que destacar que los ápices están o sobre las vocales largas o sobre consonantes que corresponden a sílabas con vocal larga.

Una placa de bronce similar, destinada a un ara, se encuentra en Burgo de Osma; está dedicada a Mercurio Augusto¹⁶. No hay señales de la forma en que esta placa se fijaba sobre la piedra del altar al que estuviera destinada.

Acerca del estatuto de la ciudad del que puede ser reflejo esta inscripción, *vid. supra*, Introducción.

Puede fecharse a finales del s. I o s. II.

N. 2. ARA DEDICADA A LARRAHI (?)

Inédita.

Ara de piedra caliza; coronamiento con *focus*; moldurada en la basa y en la parte superior. Rota por la base y en el coronamiento, sin que la parte perdida afecte al texto; 61 x 32 x 27,5; campo epigráfico 24,5 x 23; letras, 3, 5/2.

Encontrada en Andión, hacia 1940, en faenas agrícolas en la finca de D. Sabino Muro Azagra. Se conserva en una casa particular de Mendigorriá.

- 1 *Manili-*
us Mar-
tialis
votu(m) re-
 5 *tulit*
Larrahi (?)

Las letras están toscamente labradas y desiguales, sin seguir un pautado. L.4: E en forma de II. L.6: *Larrahi* es seguramente el Dativo de una divinidad desconocida.

Puede notarse la peculiaridad de la fórmula *votum retulit* en lugar de la más común *v(otum) s(olvit) l(ibens) m(erito)*. Tampoco la estructura del texto es la más

p(assuum). PÉREZ DE LABORDA, I. c, admite la hipótesis de J. ARCE (*P. V.* 35, 1974, pp. 455 ss.) que calculaba la distancia en 3.000 pasos.

16. *CIL* II 2819: *Mercurio/ Aug(usto) sacrum/ Pompeia Lucii filia/ Moderata/ testament/ poni iussit.*

frecuente. Nótese el nombre de la divinidad en posición final. El dedicante, aquí en primer lugar, tiene una onomástica de dos términos, como los ediles, de n. 1; el *cognomen -Martialis*— coincide con el de uno de ellos.

N. 3. ARA DEDICADA A ERRENSA

Inédita.

Ara en arenisca grisácea, adaptada para formar la basa de una columna: cabecera redondeada y horadada en la parte superior; base moldurada y rota en la parte derecha; 98 x 36/(44) x 28/46; campo epigráfico 41,5 x 36; letras 7 (11. l-4)/6(l. 5). Puntuación triangular.

Hallada en Larraga, en «casa Macario», al realizarse trabajos de edificación, en marzo de 1987, junto con otros restos de columnas. Es ya propiedad del Museo de Navarra y actualmente se encuentra depositada en el Monasterio de Irache¹⁷.

1 *D(omitia)• Mater-*
na•Errens--
ae•pro•l(iberis?) p(oni) i(ussit)
L(ucretia)•Crista•ar(bitratu)
 5 *suo•v(otum)•s(olvit)•*

L. 3: quizá *PRO L(ibertate)*, cfr. CIL II 4502; 1.4; cfr. *arbitrio* CIL II 4137, *ar(bitratu)* CIL II 803; el nombre *L(ucretia)*, basado en la presencia de *Lucretii* en Ándelos (cfr. n. 1).

La estructura y redacción del texto se apartan también del uso más frecuente: está en primer lugar el nombre de la dedicante y no el de la divinidad honrada, el *cognomen Crista* es seguramente un vulgarismo, en lugar de *Chresta*.

II. INSCRIPCIONES FUNERARIAS

N. 4. LAPIDA DE AEMILIUS SERANUS

CIL II 2966 = ENa.n. 2 = J. Vives (*ILER*) n. 3.900.

Bloque de piedra arenisca, empotrada en el muro de la ermita de Ntra. Sra. de Andión, 28,5 x 63,8; campo epigráfico 28,5 x 49; letras, 9. Puntuación triangular en l.l.

1 *L(ucio) Aemilio*
Serano
L(ucius) Aemilius
Seranus
 5 *filius*

Letras capitales, cuidadosamente trazadas. Seguimos la lectura de Moret (*Investigaciones...* p. 31), que ya advierte que le faltaban las palabras *Seranus filius*. Puede datarse en el s. I.

N. 5. LAPIDA DE CULPURNIA URCATETEL

CIL II 2967 = ENa. n. 3 = ILER n. 3980.

Bloque de piedra arenisca, empotrado en el muro de la ermita de Ntra. Sra. de

¹⁷. Agradecemos las facilidades dadas por M. A. Mezquíriz para ver y fotografiar la lápida en el claustro de Irache.

L.1: *AND*, ENa.; *CLAUDIA* [—] IRMNa. Albertos²¹ propuso *G. ANDIO* (?) *MATERNUS*. Hay un trazo vertical tras la C inicial, pero no parece que quede sitio ni hay rastro del trazo horizontal que correspondería a L. El carácter fragmentario del epígrafe permite suponer que aquí se daba la filiación de una persona cuyo *cognomen* comenzaba por *Ana*: la inclinación del trazo conservado de la última letra impide leer, como sería sugerente: *ANDE*/[*lonensis*]. L.2: es posible que *MATERN*... corresponda a la onomástica de una segunda persona.

Letras capitales, de buena factura.

N. 8. *FRAGMENTO DE ARENISCA*

Inédita.

Fragmento de piedra arenisca ocre, que presenta un orificio, señal de su reutilización, 56 x 27 (16) x 21; letras, 9/8.

Encontrada en Andión en 1981 por J. C. Sánchez, quien la conserva en su casa de Mendigorría.

[—]ius
Fan[—]

IV. INSTRUMENTUM DOMESTICUM

N. 9. *GRAFITO EN VASO DE SIGILLATA*

Mezquíriz, *P. V.*, 78-79, 1960, p. 58 ss. (con lámina).

Vaso de sigillata hispánica con una sola asa y barniz rojo claro poco brillante, hallado por Taracena y Vázquez de Parga en las excavaciones de 1943 en Andión, en la habitación n. 1 en el lado Oeste del cerro, junto con otros restos de cerámica.

Se halla en el Museo de Navarra. En la parte baja de la pared se lee:

Cariteñus

CARITENIS, Mezquíriz.

Letras muy desiguales. Datada por Mezquíriz, según la forma y el tipo de barniz, a fines del s. III.

N. 10. *MOSAICO*

Mezquíriz, *Trabajos de Arqueología*, 5, 1986, pp. 237-249.

Mosaico descubierto en las excavaciones de Andión, en la campaña de 1986. Presenta una orla de dibujo geométrico en blanco y negro, rodeando un recuadro central en el que se representa el triunfo de Baco. 6,6 x 6,2 ms; la parte central está muy deteriorada; en el ángulo inferior derecho quedan restos de letras, de 5 cm.

...R

...on f(ecit)

Las letras corresponden a la firma, seguramente²².

21. M. L. ALBERTOS, *La onomástica personal primitiva de Hispania Tarraconense y Bética*. Salamanca 1966, p. 345.

22. Con la terminación *-on* se encuentran abundantes nombres de persona griegos en las inscripciones de Roma (cfr. H. SOLIN, *Die griechischen Personennamen in Rom*, Berlin-New York, 1982, *index inverso*, pp. 1394-1397).

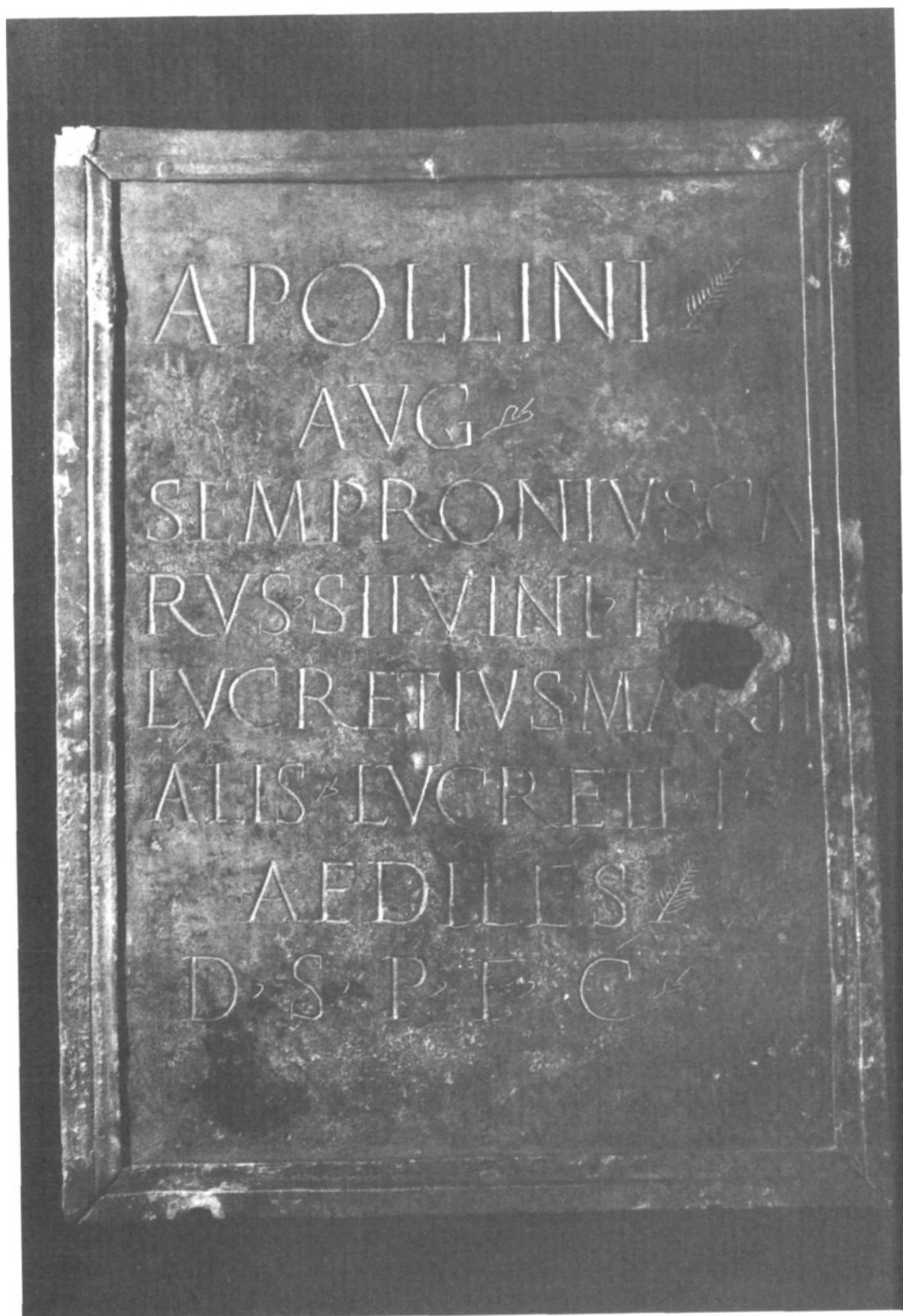


Lámina I.
Bronce dedicado a Apolo Augusto (inscr. n. 1).
Foto Museo de Navarra.

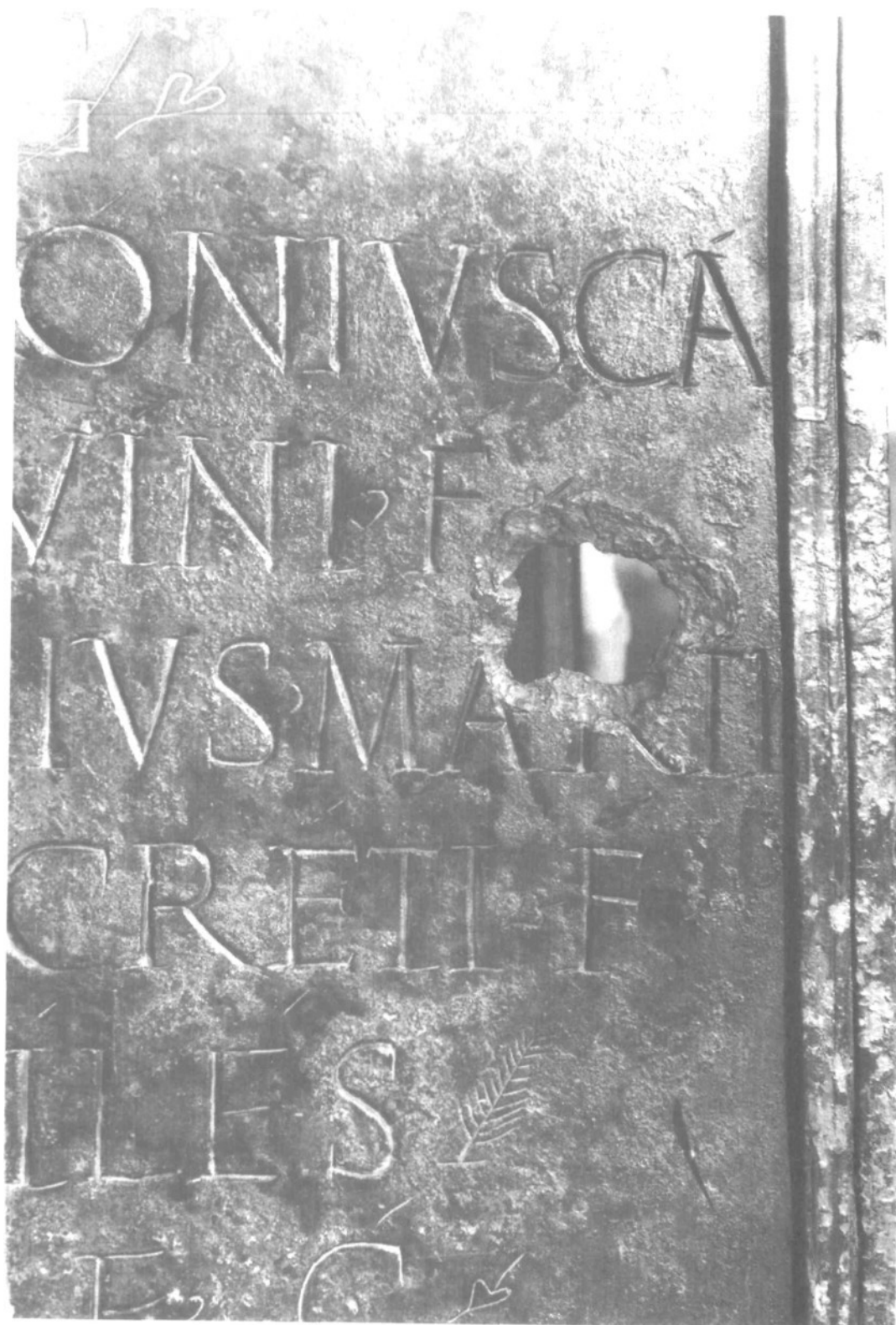


Lámina II.
Bronce dedicado a Apolo Augusto; detalle (inscr. n. 1).
Foto Museo de Navarra.

EPIGRAFÍA ROMANA DE ANDION Y SU ENTORNO



Lámina III.
Ara dedicada a LARRAHI (inscr. n. 2).
Foto R. Martínez.

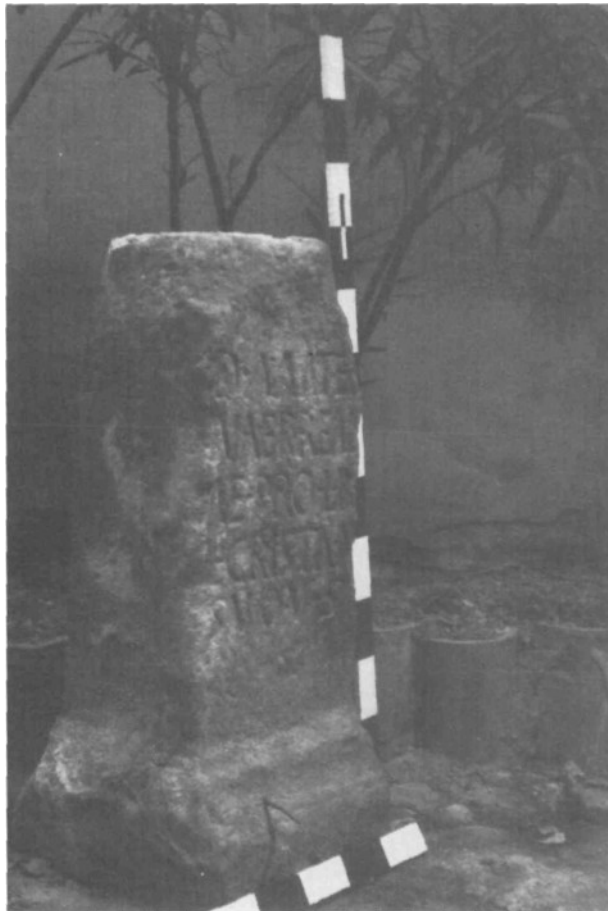


Lámina IV.
Ara dedicada a Errensa (inscr. n. 3).
Foto J. M. Bañales.



Lámina V.
Lápida de Emilio Serano (inscr. n. 4).
Foto R. Martínez.



Lámina VI.
Lápida de Calpurnia Urcatetel (inscr. n. 5).
Foto R. Martínez.

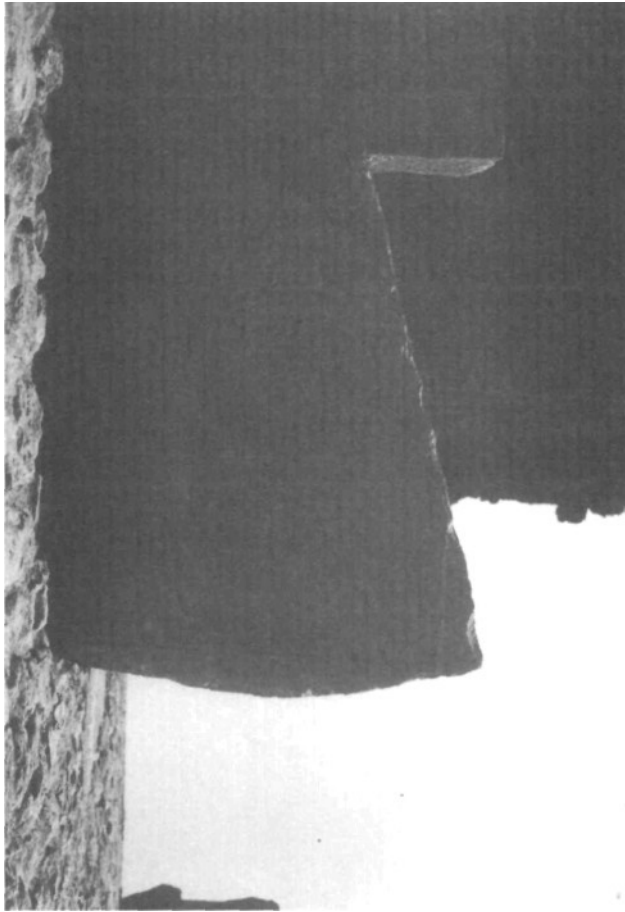


Lámina VII.
Lápida de Cornelia Flava (inscr. n. 6).
Foto R. Martínez.



Lámina VIII.
Fragmento (inscr. n. 7).
Foto Museo de Navarra.