

# Santa María de Tudela: de mezquita a catedral

Doce siglos en la historia  
de la ciudad a través de  
la arqueología

ANEXOS



Nafarroako Gobernua  
Gobierno de Navarra

# Santa María de Tudela: de mezquita a catedral

Doce siglos en la historia  
de la ciudad a través de  
la arqueología

## ANEXO 8

Conjunto de tabicas de alfarje.  
Estudio heráldico

MIKEL RAMOS AGUIRRE



Nafarroako Gobernua  
Gobierno de Navarra  
Kultura eta Kirol Departamentua  
Departamento de Cultura y Deporte

IZENBURUA / TÍTULO

Santa María de Tudela: de mezquita a catedral. Doce siglos en la historia de la ciudad a través de la arqueología

EGILEAK / AUTORES

© Jesús Sesma Sesma y M.<sup>a</sup> Inés Tabar Sarrías,  
David Alegría Suescun, Esther Aspiazu, Vicente Ferrer,  
Blanca Guarás González, Igone Molinero, Maite Morata,  
Luis Navas Cámara, Iñaki Pradini, Pablo Pujol Gastaminza,  
Mikel Ramos Aguirre, Ana Carmen Sánchez Delgado,  
Iván Senosiáin Bellart, Rafael Teijeira,  
Carmen Usúa Saavedra, Lydia Zapata Peña

ARGAZKIAK / FOTOGRAFÍAS

© Servicio de Patrimonio Histórico, Gobierno de Navarra.  
David Alegría, Esther Aspiazu, Vicente Ferrer, Blanca Guarás,  
José Luis Larrión, Igone Molinero, Maite Morata, Iñaki Pradini,  
Ivan Senosiáin y Rafael Teijeira

MARRAZKIAK / DIBUJOS

Iñaki Diéguez, Esther García Romero, Luis Navas y Pablo Pujol

ERANSKINAREN IZENBURUA / TÍTULO DEL ANEXO

Conjunto de tabicas de alfarje. Estudio heráldico

ERANSKINAREN EGILEA / AUTOR DEL ANEXO

Mikel Ramos Aguirre

ERANSKINAREN DOI ZK. / DOI DEL ANEXO

<https://doi.org/10.35462/smtudela.a8>

AZALEKO IRUDIA / IMAGEN DE LA CUBIERTA

Rueda de espuela de dieciocho puntas del enterramiento de Juan Renalt de Ujué, hijo, n.º 12 de la capilla de San Martín.

ARGITARATZAILEA / EDITA

© Nafarroako Gobernua / Gobierno de Navarra  
Kultura eta Kirol Departamentua / Departamento de Cultura  
y Deporte  
Vianako Printzea Erakundea-Kultura Zuzendaritza Nagusia/  
Dirección General de Cultura-Institución Príncipe de Viana

DISEINUA ETA MAKETAZIOA / DISEÑO Y MAQUETACIÓN

Estudio Ken

ISBN: 978-84-235-3543-9

LG/DL: NA 2774-2019

SUSTAPENA ETA BANAKETA / PROMOCIÓN Y DISTRIBUCIÓN

Nafarroako Gobernuaren Argitalpen Funtza/  
Fondo de Publicaciones del Gobierno de Navarra  
Navas de Tolosa, 21  
31002 Iruña/Pamplona  
Tel.: 848 427 121  
[fondo.publicaciones@navarra.es](mailto:fondo.publicaciones@navarra.es)  
<https://publicaciones.navarra.es>

## ÍNDICE DE LOS ANEXOS

<b>1. EXCAVACIÓN DE LAS ÁREAS</b>	5
Ana Carmen Sánchez Delgado y M. <sup>a</sup> Inés Tabar Sarrías	
ÁREA 1. Capilla de San Martín	5
ÁREA 2. Capilla de San Joaquín	37
ÁREA 3. Ábside central	60
ÁREA 4. Capilla de San Juan Evangelista	84
ÁREA 5. Capilla de Nuestra Señora de la Esperanza	109
ÁREA 8. Tramo central del crucero	132
ÁREA 9. Crucero	138
ÁREA 10. Crucero junto al portal de la Virgen	143
ÁREA 11. Capilla de la Soledad	164
ÁREA 13. Antecoro	169
ÁREA 15. Capilla del Espíritu Santo	181
ÁREA 16. Sacristía de la capilla del Espíritu Santo	196
ÁREA 17. Capilla de Santa Ana	225
ÁREA 19. Coro	231
ÁREA 20. Nave de la epístola	246
ÁREA 21. Tránsito al claustro	271
ÁREA 22. Baptisterio	287
ÁREA 23. Nave del evangelio	295
ÁREA 26. Capilla Penitencial o Cristo de la Cama	321
ÁREA 27. Torre, capilla de San Antonio	339
ÁREA 30. Trascoro (tramos 28, 29, 30 y 32)	344
ÁREA 31. Patio exterior	373
ÁREA 33.	385
ÁREA 36. Antesala capitular	396
ÁREA 37. Sala capitular	414
ÁREA 38. Sondeo en el claustro	427
<b>2. NOTICIAS HISTÓRICAS SOBRE ENTERRAMIENTOS EN LA CATEDRAL DE TUDELA</b>	439
David Alegría Suescun	
<b>3. MARCAS DE CANTERÍA</b>	461
Ana Carmen Sánchez Delgado y M. <sup>a</sup> Inés Tabar Sarrías	
<b>4. MODILLONES</b>	475
Luis Navas Cámara y M. <sup>a</sup> Inés Tabar Sarrías	

<b>5. LAUDAS SEPULCRALES</b> Jesús Sesma Sesma y M. <sup>a</sup> Inés Tabar Sarrías	617
<b>6. NUMISMÁTICA</b> Jesús Sesma Sesma y M. <sup>a</sup> Inés Tabar Sarrías	673
<b>7. INTERVENCIÓN EN LA EXTRACCIÓN DE AJUARES FUNERARIOS: DOS CASOS CONCRETOS</b> Iván Senosiáin Bellart y Carmen Usúa Saavedra	749
<b>8. CONJUNTO DE TABICAS DE ALFARJE. ESTUDIO HERÁLDICO</b> Mikel Ramos Aguirre	767
<b>9. ESTUDIO ANTROPOLÓGICO DE ALGUNOS ENTERRAMIENTOS</b> Iñaki Pradini (coord.), Esther Aspiazu, Vicente Ferrer, Igone Molinero, Maite Morata y Rafael Teijeira	771
<b>10. IDENTIFICACIÓN DE DOS MUESTRAS DE MADERA DE ESPADAS</b> Lydia Zapata Peña	841
<b>11. ANÁLISIS DE RESIDUOS DE HORNO</b> Pablo Pujol Gastaminza	843
<b>12. CARACTERIZACIÓN LITOLÓGICA DE MUROS DE LA MEZQUITA DE TUDELA</b> Blanca Guarás González	851

## 8.

# CONJUNTO DE TABICAS DE ALFARJE. ESTUDIO HERÁLDICO

Mikel Ramos Aguirre

Este documento presenta el análisis heráldico efectuado sobre unas piezas de alfarje con emblemas heráldicos, halladas bajo los sitiales del coro actual de la catedral de Tudela (Navarra) durante las excavaciones arqueológicas llevadas a cabo entre 2002 y 2003 con motivo de los trabajos de restauración. Se ha trabajado sobre los dibujos de las piezas realizados por Iñaki Diéguez Uribeondo.

Se trata de una serie de fragmentos de tablas policromadas en diferente estado de conservación. La mayor parte se encuentran fragmentadas, pero hay tres que se hallan casi completas, lo que permite comprobar sus dimensiones y su función. Esas piezas, rectangulares, miden 18,25 cm de largo por 10,25 cm de ancho, con un grosor en torno a los 10 mm; además, se conservan restos de otras dos de dimensiones mayores, que superarían los 36 y 55 cm de longitud.

Las tablas presentan una decoración a base de escudos heráldicos, de forma redondeada clásica, colocados sobre fondos bien azules, bien rojos, enmarcados en sencillos motivos geométricos que contienen volutas vegetales en amarillo y rosa; los trazos de delimitación de los distintos motivos decorativos se hacen en color negro. Las dos tablas más grandes presentan decoración diferente: una lleva una estrella de ocho puntas y la otra, al menos dos escudos separados por un ave, quizá una paloma (es posible que esta llevase tres escudos de armas) [fig. 1].

Los emblemas heráldicos son un cuartelado de Navarra y de Evreux, un ave con un pez, cuartelado de castillo y árbol (armerías estas presentes en dos tablas, con un número total de tres escudos), dos yelmos, un león, un cortado o cuartelado difícil de distinguir, cuartelado de cruz floronada y castillo, un fajado, cuartelado de cruz floronada y ciervo y, finalmente, una banda [fig. 2].

Se identifican con unas tabicas, un total de trece, las placas de madera decoradas que se colocaban en las techumbres de madera entre los pares que sostienen un artesonado o alfarje<sup>1</sup>. Las informaciones proporcionadas indican que esas tablas podrían

---

1. Según el *Diccionario de la Lengua Española* de la Real Academia Española (1992): «Del ár. Hisp. *taṭbīqa*,

pertenecer a uno de los dos coros medievales documentados en la seo tudelana. Uno se situaría en la nave central, bajo el coro actual y se fecharía en el siglo XIII, y el otro se hallaba en la sacristía de la capilla del Espíritu Santo, con una datación del siglo XIV, asociado a pinturas murales del gótico lineal fechables desde 1330 hasta finales del XIV.

El análisis de los motivos heráldicos de las tabicas está destinado en esta primera fase únicamente al establecimiento de una cronología para estas piezas. El análisis de los escudos ha permitido encontrar dos elementos que aportan datos que servirán para proponer una datación de las tabicas. Se trata de la forma de los escudos que las decoran y el contenido heráldico de uno de ellos.

Los escudos que decoran las tabicas del alfarje tudelano son del modelo denominado «escudo clásico redondeado», con sus laterales ligeramente convergentes hacia el extremo inferior (Martínez de Aguirre & Menéndez Pidal, 1996, p. 75). Este formato, el escudo «clásico redondeado», estuvo en uso a lo largo del siglo XIII y hasta entrado el siglo XIV, aunque en Navarra ya aparecen escudos apuntados en el siglo XIII; no obstante, la difusión del tipo de escudo apuntado empezará a darse a mediados del siglo XIV y sobre todo a partir del reinado de Carlos III, promotor de buen número de empresas artísticas (Martínez de Aguirre & Menéndez Pidal, 1996, pp. 78-79) [fig. 3].

Una de las tablas presenta un escudo que aun incompleto permite ver un cuartelado que trae en sus cuarteles 1 y 4, de gules, carbunco cerrado y pomelado de color rosa; en 2 y 3, trae de sable, una flor de lis de gules y banda componada de gules y rosa<sup>2</sup> [fig. 4].

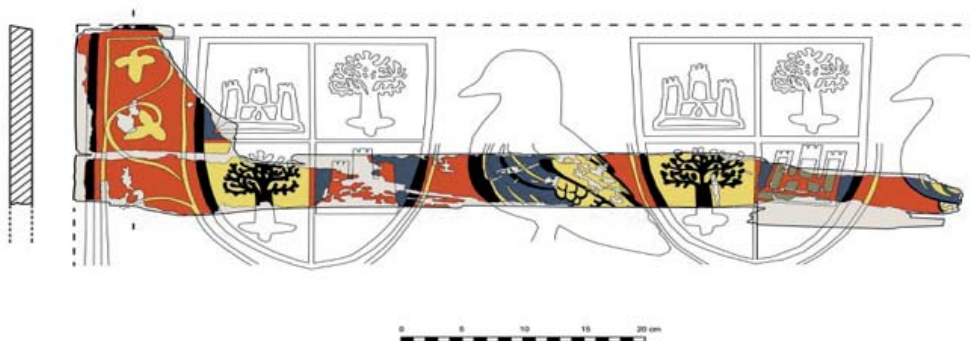
Se trata de las armas de Navarra y de Evreux, aunque los esmaltes no se correspondan con los reales: 1,4 de gules, carbunco cerrado y pomelado de oro y 2,3 de azul, flores de lis de oro y banda componada de gules y plata. Estas armas de los reyes de Navarra aparecieron por vez primera en la heráldica navarra tras el acceso al trono de la reina Juana de Navarra y Francia, hija del rey de Navarra y Francia, Luis Hutin, y su esposo Felipe de Evreux, emparentado con la casa real de Francia, el año 1328<sup>3</sup>. Desde este momento hasta el siglo XV, este escudo fue colocado en numerosas obras a lo largo de la geografía navarra, bien en obras promocionadas por los monarcas navarros, bien en obras privadas como homenaje a los reyes.

Así, de acuerdo con los datos disponibles, puede proponerse para estas piezas de alfarje una datación en el siglo XIV, posterior al año 1328, fecha del ascenso al trono de Navarra de la dinastía Evreux. La forma de los escudos situaría su realización en la primera mitad del siglo XIV. Aunque esta datación podrá precisarse con el estudio detallado de cada una de las armerías presentes en las tablas, esta cronología resulta plausible al encajar tanto con la información escrita disponible, que menciona la existencia de un coro levantado a partir de 1330, como con la presencia de pinturas murales de estilo gótico internacional en el mismo espacio donde se situó el coro medieval, en la sacristía de la capilla del Santo Espíritu de la catedral de Tudela.

---

recubrimiento, y este del ár. Clás. *taṭbīqah*, acción de cubrir una vez). 1. f. *Arg.* Tablilla con que se cubre un hueco, como el de una socarrena o el del frente de un escalón de madera».

2. El detalle de los esmaltes no tiene demasiada importancia en tiempos medievales, donde contaban más los muebles heráldicos, máxime en este tipo de obras de carácter decorativo, en las que primaba la estética.
3. La primera aparición de estos emblemas se da en los sellos de Juana II y Felipe de Evreux, fechados en 1329. Véase Menéndez Pidal, Ramos y Ochoa de Olza (1995, n.º 1/517 y 1/57, respectivamente).

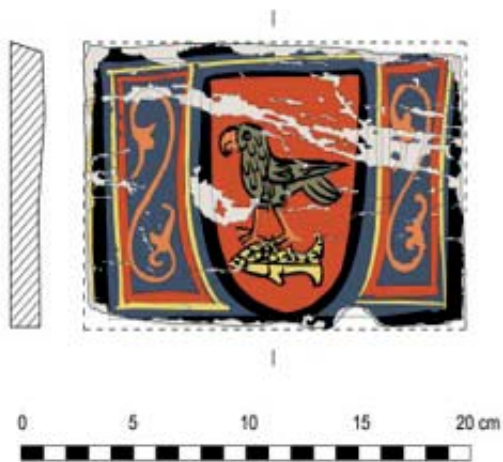


[Fig. 1] Reconstrucción de la decoración de un fragmento.

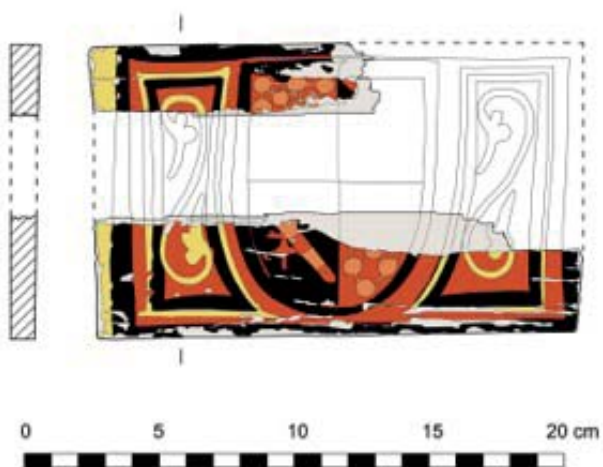


[Fig. 2] Selección de piezas con decoración heráldica.





[Fig. 3] Escudo clásico redondeado con un ave y un pez.



[Fig. 4] Escudo con el cuartelado de Navarra-Evreux.