

# Producciones del alfarero *G. Val.* *Verdullus* en Viana

ELISEO GIL ZUBILLAGA

## INTRODUCCIÓN

Presentaremos a continuación un conjunto de materiales cerámicos procedentes de Viana, recogidos por Luis Arazuri en labores de prospección anteriores a 1987, a quien hemos de agradecer el hecho de permitirnos estudiar y divulgar estas evidencias. El yacimiento del que proceden las cerámicas objeto de este análisis, presenta un contexto arqueológico que abarca desde la Protohistoria a las primeras fases de la Antigüedad, a juzgar por los restos materiales de superficie: cerámicas modeladas, torneadas de tipo celtibérico, T.S.H. y comunes alto imperiales, etc.

Veamos a continuación el catálogo de materiales sobre el que estableceremos nuestro estudio.

## CATÁLOGO DE MATERIALES

(Las cerámicas se presentan precedidas de un número de orden que se corresponde con el que figura en las láminas adjuntas).

1. 2 fragmentos de cerámica de paredes finas (en adelante p.f.), correspondientes a un vaso de perfil recto, ligeramente oblicuo cerrado. Diámetro en el borde: Ca. 100 mm.

De arriba abajo (en adelante se describirán en este orden - salvo que se exprese lo contrario-, los elementos significativos al exterior de cada vaso):

- a) Borde ligeramente resaltado hacia el exterior.
- b) Gráfica de puntos.
- c) Friso de motivos vegetales (hojas y bellotas de roble).
- d) Cabecita humana sumariamente ejecutada.
- e) A la altura de los 2 últimos, leyenda en 2 líneas:

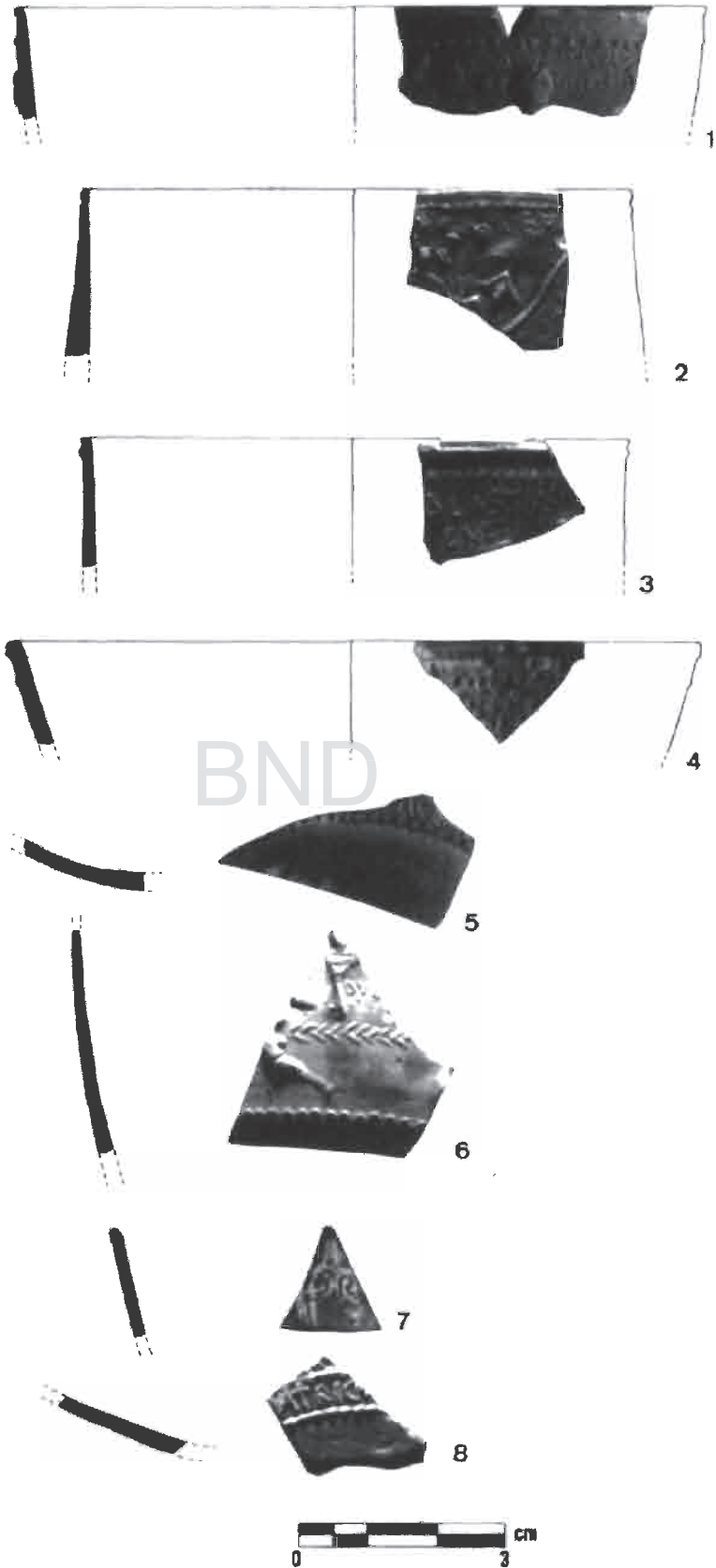
*G. VAL. VERDVLLV... / PINGI...*

Esto es; G.Val(erius) Verdullu(s) pingi(t)

Pasta: Decantada (presentan, en general, las pastas algún minúsculo desgrasante), cocción oxidante, color gris oscuro.

Engobe: Satinado compacto, color T-39/rojo oscuro.

2. 1 fragmento de p.f. correspondiente a un vaso de perfil recto. Diámetro en el borde: Ca. 80 mm.



a) Borde apenas resaltado.

b) Gráfica de puntos.

c) Leyenda fragmentaria:

*VER...*

Estos es; (G. Valerius) Ver(dullus)

d) Friso de motivos vegetales (Tallos con varias ramificaciones, rematados, por ejemplo, en 3 hojas o en flor hexapétala).

Pasta: Decantada, cocción oxidante, color gris oscuro, superficie interior de la pieza de textura granulosa.

Engobe: Mate compacto, parcialmente metalizado por el exterior, color gris oscuro.

3. 1 fragmento de p.f. correspondiente a un vaso de perfil recto. Diámetro en el borde: Ca. 80 mm.

a) Borde resaltado hacia el exterior.

b) Gráfica de puntos.

d) Leyenda en 2 líneas:

*...BLASTVS. / ENETI.*

Pasta: Decantada, cocción oxidante, color T-39/rojo oscuro.

Engobe: Mate compacto, color gris oscuro.

4. 1 fragmento de p.f. correspondiente a un vaso de perfil recto, ligeramente oblicuo cerrado. Diámetro en el borde: Ca. 100 mm.

a) Borde resaltado hacia el exterior, con ligera depresión en el centro.

b) Gráfica de puntos.

c) ¿Motivos vegetales?

d) Intercalada entre los anteriores, leyenda fragmentaria:

*...QV...*

Pasta: Decantada, cocción oxidante, superficie interior de la pieza de textura granulosa, color gris oscuro.

Engobe: Mate compacto, color gris oscuro con algún reflejo azulado.

5. 1 fragmento de p.f. correspondiente a un vaso. Tras la correspondiente carena, perfil recto oblicuo cerrado. Diámetro en la carena: Ca. 88 mm.

a) Leyenda fragmentaria:

*...MVNI;??...*

con las debidas reservas: muni(cipio).

b) Gráfica de puntos sobre un listel en resalte.

Pasta: Decantada, cocción oxidante, color T. 39/rojo oscuro.

Engobe: Satinado compacto, color gris oscuro.

6. 1 fragmento de p.f. correspondiente a un vaso de perfil primero recto, ligeramente oblicuo cerrado y, tras una carena baja, nuevamente recto oblicuo cerrado.

a) Escena figurada, probablemente erótica, de la que se conserva: a la izda. figura indeterminada, a la dcha. un *lectus* del que se aprecian el almohadón, bastidor y una pata.

b) Bajo el lecho, leyenda fragmentaria:

*DVE...*

c) Hilera horizontal de bifoliáceas.

d) Escena figurada, de la que se conserva un personaje corriendo hacia la dcha.

e) A la izda. de la anterior figura, restos de una leyenda:...S

Pasta: Decantada, cocción tipo "sandwich" (color gris oscuro al interior, L-47/rosa al exterior).

Engobe: Satinado ligero (apenas conserva restos por el exterior, algo mejor por el interior), color P-17/rojo.

7 1 fragmento de p.f. correspondiente a un vaso de perfil recto ligeramente oblicuo cerrado.

a) Borde resaltado hacia el exterior.

b) Gráfica de puntos.

c) Leyenda fragmentaria:

...VSR...

d) Elementos verticales (motivos vegetales?)

Pasta: Decantada, cocción oxidante, color T-39/rojo oscuro.

Engobe: Satinado compacto, color gris oscuro.

8. 1 fragmento de p.f. correspondiente a un vaso de perfil, tras una carena baja no conservada, recto oblicuo cerrado.

a) Gráfica de puntos reforzada por un listel saliente.

b) Leyenda fragmentaria:

...ATRIV...

Esto es; (P) atriv(s)

c) Gráfica de puntos reforzada por un listel saliente.

Pasta: Decantada, cocción tipo "sandwich" (color gris oscuro al interior, L-47/rosa al exterior).

Engobe: Satinado compacto, color N-45/amarillo-rojo.

9. 1 fragmento de p.f. correspondiente a un vaso de perfil: cuello exvasado, arranque del cuerpo recto oblicuo abierto.

a) Baquetón de sección aplastada.

b) Gráfica de puntos.

c) Escena figurada de la que se conserva una cabeza de bóvido.

Pasta: Decantada, cocción oxidante, color M-37/rojo claro.

10. 1 fragmento de p.f. correspondiente a un cuenco de perfil curvo oblicuo cerrado.

a) Línea quebrada en zig-zag (en ligero resalte).

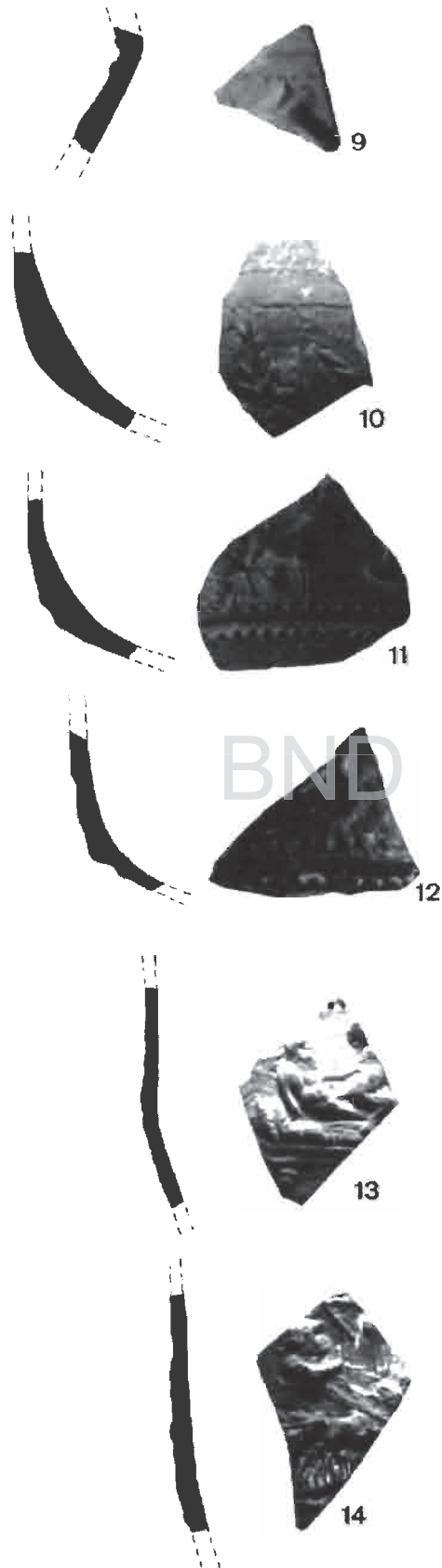
b) Gráfica de puntos reforzada por un listel saliente.

c) Gráfica de puntos de la que salen tallos vegetales, con hojas a ambos lados, rematados en flor hexapétala.

Pasta: Decantada, cocción tipo "sandwich" (color gris oscuro al interior, L-47/rosa al exterior).

Engobe: Mate ligero, color R-19/rojo.

11. 1 fragmento de p.f. correspondiente a un vaso de perfil, primero curvo, ligeramente oblicuo cerrado, carena baja y parte inferior recta oblicua cerrada.



a) Gráfica de puntos.

b) Escena figurada en la que se observa un personaje agachado, vistiendo túnica corta y *bracae*, que ordeña a una cabra. Bajo el animal se ve el recipiente destinado a recoger la leche (Boca ancha, borde exvasado, un asa y panza globular). A la dcha. de ambos, parte de otra figura indeterminada.

c) Gráfica de puntos.

d) Tras la carena, gráfica de puntos.

Pasta: Decantada, cocción oxidante, color T-39/rojo oscuro.

Engobe: Mate compacto por el exterior, satinado compacto por el interior, color gris oscuro.

12. 1 fragmento de p.f. correspondiente a un vaso de perfil, primero recto, ligeramente oblicuo cerrado, carena baja y parte inferior recta oblicua cerrada.

a) Escena figurada indeterminada (motivo pisciforme?).

b) Gráfica de puntos.

c) Incisión remarcando la carena.

d) Tras ésta, gráfica de puntos.

Pasta: Decantada, cocción oxidante, color gris oscuro.

Engobe: Satinado compacto, color gris oscuro, con matices azulados por el interior.

13. 1 fragmento de p.f. correspondiente a un vaso o cuenco de perfil curvo, ligeramente oblicuo cerrado.

a) Gráfica de puntos.

b) Escena erótica: una pareja realiza el coito sobre el *lectus*.

El varón se encuentra sentado, apoyándose en el reclinatorio del lecho y en el brazo dcho., con el izdo. ayuda a sujetarse a su pareja que se sienta a horcajadas sobre él.

A destacar los detalles de la ropa de cama: almohadón, colchón, sábanas, etc. Del lecho en sí se aprecia la doble moldura del bastidor y una pata del mismo.

Pasta: Decantada, cocción oxidante, color P-17/rojo.

Engobe: Mate compacto, color K-51/blanco.

14. 1 fragmento de p.f. correspondiente a un vaso de perfil casi recto, con ligera curvatura hacia el fondo.

a) Escena circense: un *auriga*, vistiendo gorro y chaqueta acolchada, fustiga con su *flagellum* al tiro de cuatro caballos de su *quadriga*.

b) Gráfica de puntos.

Pasta: Decantada, cocción oxidante, color T-39/rojo oscuro.

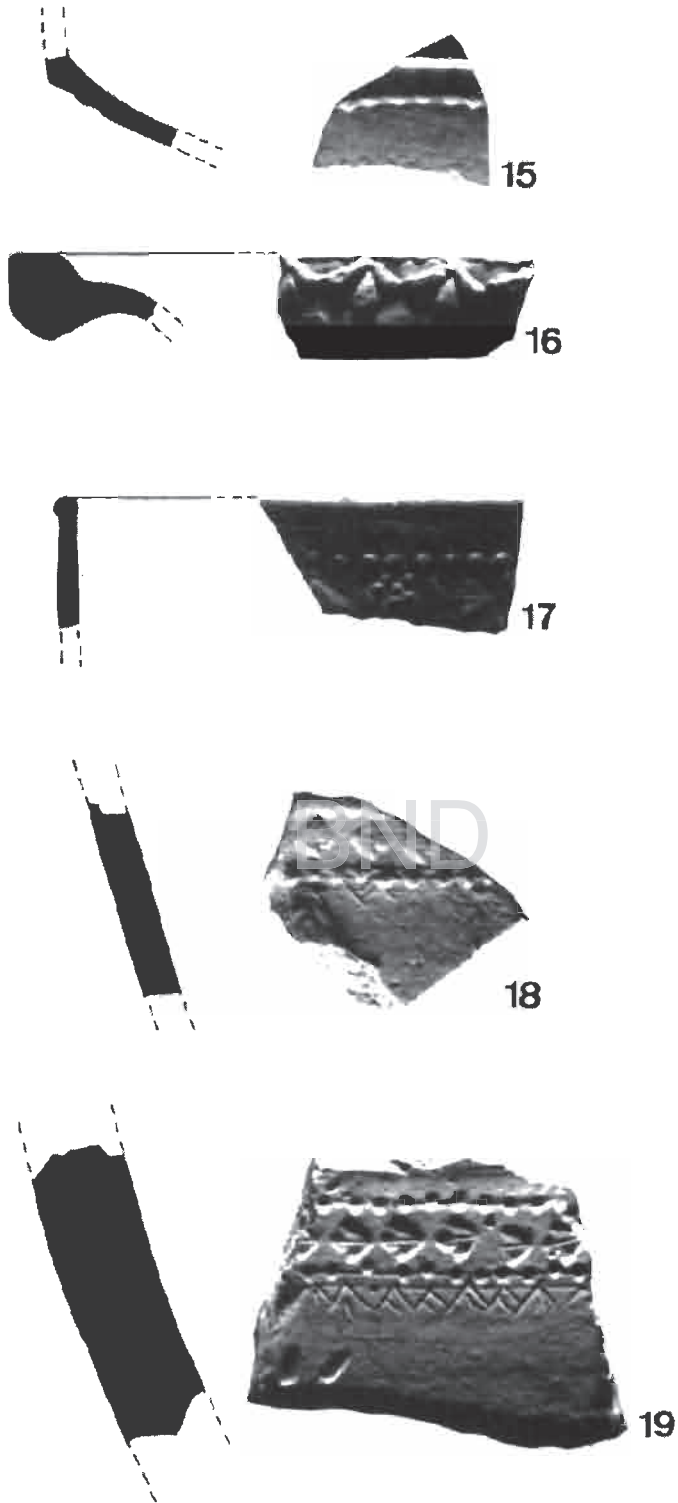
Engobe: Mate compacto por el exterior, satinado compacto por el interior, color gris oscuro.

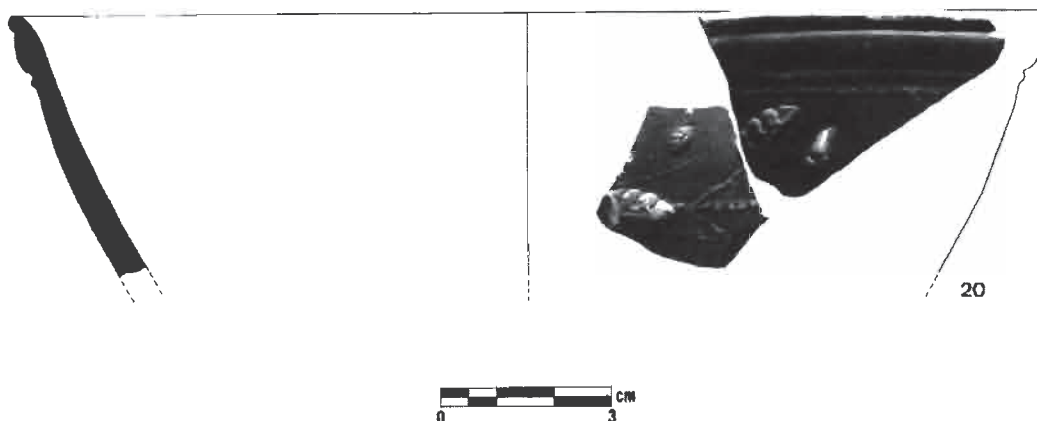
15. 1 fragmento de p.f. correspondiente a un vaso de perfil, tras la carena: curvo oblicuo cerrado.

a) Baquetón de sección triangular marcando la carena.

b) Gráfica de puntos reforzada con un listel saliente.

Pasta: Decantada, cocción tipo "sandwich" (color gris por el interior, M-20/amarillo-rojo por el exterior).





16. 1 fragmento de p.f. correspondiente a una jarra?. Borde recto, engrosado y arranque del cuello cóncavo. Diámetro en el borde: Ca 120 mm.

a) Guirnalda de la que penden gallones.

Pasta: Decantada, cocción oxidante, color M-39/rojo claro.

Engobe: Satinado compacto, color R-19/rojo.

17. 1 fragmento de p.f. correspondiente a un vaso de perfil recto. Diámetro en el borde: Ca. 80 mm.

a) Borde ligeramente engrosado hacia el exterior.

b) Gráfica de puntos.

c) Motivos vegetales (bifoliácea y flor pentapétala ejecutada con 6 puntos).

Pasta: Decantada, cocción oxidante, color gris oscuro.

Engobe: Satinado compacto, color gris oscuro, azulado por el interior.

18. 1 fragmento de p.f. correspondiente a un recipiente de perfil recto oblicuo cerrado.

a) Gráfica de puntos.

b) Registro de trifoliáceas.

c) Gráfica de puntos.

d) Incisiones en "V" configurando una línea quebrada en zig-zag.

e) Motivos vegetales (tallos de bifoliáceas).

Pasta: Decantada, cocción oxidante, color variable: M-37/rojo claro a M-47/marrón-rojo claro.

19. 1 fragmento de molde correspondiente a un recipiente de perfil recto oblicuo cerrado.

a) Incisión horizontal.

b) Gráfica de puntos.

c) Registro de trifoliáceas.

d) Gráfica de puntos.

e) Incisiones en "V" configurando una línea quebrada en zig-zag.

f) Motivos vegetales.



Pasta: Decantada, cocción tipo “sandwich” (color gris oscuro por el interior, M-39/rojo claro por el exterior).

20. 2 fragmentos de cerámica fina correspondientes a un vaso o cuenco. Perfil curvo oblicuo cerrado. Adscribible a la forma Drag. 29. Diámetro en el borde: Ca. 180 mm.

- a) Borde redondeado.
- b) Engrosamiento hacia el exterior.
- c) Baquetón redondeado.
- d) Gráfica de puntos.
- e) Friso de motivos vegetales (Tallos, hojas y bellota de roble), también está presente una gráfica de puntos.

Pasta: Decantada, cocción oxidante, color M-67/rosa.

Engobe: Satinado compacto, color N-73/gris.

### ACERCA DE LAS DENOMINADAS CERÁMICAS DE ACO Y SUS RELACIONES CON LOS EJEMPLARES DE VIANA

Siguiendo el clásico trabajo de Mercedes Vegas (Vegas 1973), los llamados “vasitos de Aco” corresponderían al tipo 25A de su catalogación. Se tratarían de:

“vasitos cónicos de paredes ligeramente curvas y borde en forma de bastoncillo; la parte superior del vaso es lisa y está separada por una estría o guirnalda de la zona decorada. Pero a diferencia de los otros vasitos de paredes finas están fabricados en un molde y llevan el nombre del alfarero”.

Cronológicamente Vegas situaría estas cerámicas desde comienzos de época augustea (producciones de *Aco*) hasta comienzos del reinado de Tiberio (caso de las imitaciones). Los yacimientos con estos tipos de evidencia se concentrarían en la zona del Po, llegando hasta la costa norte del Adriático (raros al sur de Bologna). Serían también numerosos en *Gallia* central y en *Germania* (campamentos militares), mientras que en las costas francesas y españolas serían poco frecuentes. En cuanto a sus características físicas, señala Vegas que los vasitos de Aco eran sin barnizar, a diferencia de las imitaciones que:

“llevan un barniz rojo semejante al de la terra sigillata”, precisando que: “el barro es, en general, marrón-rojizo y las paredes son rugosas, a excepción de las citadas imitaciones, que llevan un barniz marrón-rojizo algo mate”.

Concluiremos con tres ejemplos para el caso peninsular que recoge Vegas en el citado trabajo: un ejemplar de *Ampurias* de época augustea y dos de *Pollentia* de época augustea y tardoagustea, respectivamente.

Se trata en general de casos no directamente relacionables con las piezas que ahora nos ocupan, dado que, como hemos visto, tipológicamente las formas predominantes en Viana son otras (vasos de perfil tendente a recto, carena baja y no demasiado altos en relación a su anchura, frente a los cubiletes y vasos altos de la producción típica de *Aco*) y se dan también ejemplares sin engobar, junto a los engobados que son mayoritarios. Además, en un trabajo anterior (Vegas 1971), más específico sobre las producciones tipo Aco, la misma autora recoge, entre otros, un ejemplar de vaso tipo Aco firmado por *Chrysippus*; así como un fragmento de molde -ambos procedentes de Lyon-, y una copa firmada por *Aco*, de Garlasco, que presentan similitudes con algunas de las

piezas que analizamos. En concreto el vaso de *Cbrysippus* presenta un friso con escenas figuradas, -concretamente un combate de gladiadores y una representación erótica- presente también esta última temática en el ejemplar nº 13 de Viana, y probablemente también en el nº 6. En cualquier caso, el esquema decorativo general respondería también más al de los vasos de Viana, esto es; un gran friso figurado que ocupa la práctica totalidad de la pared exterior del recipiente, delimitado por líneas -bien de puntos, bien de motivos vegetales, como es el caso-. Posteriormente hemos tenido la ocasión de contemplar este vaso, conservado en el Musée de la civilisation gallo-romaine de Lyon. Por su perfil, se trata ciertamente de una forma relacionable con la producción de *Aco*, más alejado de las formas presentes en Viana. Es particularmente interesante el dato que nos ofrece su atribución cronológica; se trata de un ejemplar perteneciente a la producción más antigua del alfar de La Muette (Lyon), datable entre el 15 y el 5 a.C., y con probabilidad más cercano a la primera de las fechas (Lasfargues 1987).

El fragmento de molde nos interesa, por la presencia de un registro decorativo de bifoliáceas, como ocurre en el molde nº 19 de Viana y en su posible positivo, nº 18. En cuanto a la copa de *Aco*, si bien su forma no es paralelizable a las aquí expuestas, sí lo es la temática decorativa de su zona baja, consistente en un friso de motivos vegetales, con un tallo o línea central horizontal de la que parten, orientadas a dcha., hojas y frutos. Tal sería el caso también del ejemplar de Viana nº 20 (dicha pieza, no es obviamente una cerámica de paredes finas -tipológicamente su perfil sería el de una Drag. 29, si bien su engobe gris no es muy común entre la T.S.-, no obstante la traemos a colación por la presencia en su decoración moldeada de elementos comunes al resto de las evidencias aquí estudiadas).

También en el conocido trabajo de Hans Klumbach (Klumbach 1972) se recogen dos ejemplares de vasos de *Aco* con el esquema decorativo anteriormente citado, siendo particularmente interesante el vaso procedente del campamento legionario de época augústea de Haltern (Westfalia) por presentar en el registro central hojas y bellotas de roble, como nuestro ejemplar nº 20.

Más recientemente, y ya en el área que ahora nos ocupa, nos encontramos con la noticia de José Luis García Aguinaga (García Aguinaga 1984) sobre la presencia de un vasito procedente de Calahorra, de cuya clasificación nos permitimos dudar -sigillata de paredes finas (sic)-, con la leyenda:

*FELICES. FRVCTVS*

y que responde totalmente al tamaño, perfil (caso de los vasos nº. 1,2,3,4,7,17 por ejemplo) y esquema decorativo (caso de la nº 20, -aunque en este vaso las hojas y bellotas se orienten a izda.-) de las cerámicas de Viana.

En la misma publicación, nos encontramos el artículo de Miguel Beltrán sobre las relaciones entre el *Municipium Calagurris Iulia* y la *Colonia Victrix Iulia Celsa* (Beltrán Lloris 1984). En él se presenta un nuevo vaso tipo *Aco*, hallado en las excavaciones de Celsa (Velilla de Ebro, Zaragoza), decorado en base a una escena gladiatoria y con la leyenda:

*...ORIGA...//...NTO...//*

*...LIA.MVNICIPIO.CALAG...*

Entre los paralelos que aporta el autor, se encuentra otro vaso de Celsa, de similares características y con la leyenda:

...E.TANGIT//...CIO.QVII//...NILEST//...N.IRI

Y el más interesante para nuestro caso, un fragmento de vasito aparecido junto a las denominadas Termas del Norte, en Calahorra, presentando la leyenda:

C.VAL.VERDVLL...

Veamos ahora sus características físicas, para el primero de ellos, nos dice Beltrán

“pasta ciertamente compacta y dura, sin desgrasante visible, con algunos puntos brillantes esporádicos. La arcilla es roja, anaranjada y muy depurada, amarronada en zonas. Al interior quedan huellas del alisamiento y se conservan granitos de arena adheridos a la pared de forma poco densa. Mantiene un engobe muy líquido y diluido, del mismo tono que la pasta y que se desprende en forma de fina película...”

Se trata en líneas generales de las características que hemos expuesto para los vasos de Viana, teniendo siempre en cuenta la variedad que existe dentro de los mismos.

En cuanto a la forma y a los esquemas decorativos, el primero de los vasos de Celsa responde perfectamente al modelo de los de Viana; borde redondeado ligeramente saliente, cuerpo de desarrollo prácticamente recto, donde aparece la escena decorativa delimitada por gráficas de puntos -y ocupando la casi totalidad de la pared del vaso-, carena baja y presencia de leyenda tanto en la parte alta -bajo la primera gráfica de puntos-, como bajo la carena -igualmente delimitada por dos gráficas de puntos-. Afirmando más las similitudes, el perfil de la parte alta del vaso se relacionaría con los ejemplares de Viana nº.1, 2, 3, 4, 7 y 17. La presencia de carena baja tras un desarrollo recto se atestiguaría en los ejemplares nº. 5, 6, 8, 11, 12 y 15. Del mismo modo el tema decorativo -escena gladiatoria- podría ponerse en relación con la representación de otro espectáculo público: el circense -*auriga* guiando su *quadriga*- del fragmento de Viana nº 14. Finalmente, en cuanto a las leyendas, encontramos las siguientes similitudes: el vaso de Viana nº 5 conserva la leyenda fragmentaria...muni(cipio)..., término igualmente presente en el vaso de Celsa, y además en la misma situación dentro de la pieza.

Reservamos para el final la comparación con el vaso de Calahorra, que presenta la leyenda con el nombre del alfarero expresado en nominativo G.Val(erius) Verdull(us), con el *tria nomina*, al estilo de otros productores de cerámicas tipo Aco. Como relacionábamos en el catálogo de evidencias de Viana, contamos con un ejemplar (nº1) que repite y completa esta lectura: G.Val(erius) Verdullu(s) pingi(t), esto es; Gayo Valerio Verdulo decora. No podemos dejar de señalar, como ya se ha hecho anteriormente (Beltrán 1984), la transcendencia de encontrarnos un alfarero operando en este área geográfica cuyo *cognomen* Verdullu(s) puede ser fácilmente relacionable con el gentilicio *Varduli* o *Vardulli* o *Bardyetes* mencionados por los autores clásicos (es comúnmente aceptado que los várdulos ocupaban prácticamente la actual provincia de Guipúzcoa y parte del mediodía alavés, limitando al W. con los *Caristios* o *Carietes*, y al E. con los *Vascones*). Así mismo, otro de los fragmentos reseñados (nº2) presenta también una leyenda fragmentaria: (G.Val.) Ver(dullus) que refuerza la identificación del personaje en cuestión. Al parecer producciones de este alfarero se habrían constatado también en Arcobriga y Tarragona (Beltrán 1990).

Hemos de volver al vaso de Calahorra no obstante, por los datos que nos aporta en cuanto a la tipología de estas cerámicas, se trata de un fragmento de fondo -precisamente la parte que nos faltaba tanto en los casos de Viana como Celsa-, que presenta pie anular ligeramente resaltado y base cóncava.

## CONCLUSIONES PRELIMINARES

Llegados a este punto, podemos emitir una serie de hipótesis:

\* En primer lugar, la presencia de esta serie de ejemplares junto al molde nos permite suponer la presencia de un alfar en esta localización vianesa, dedicada a la producción de cerámicas de paredes finas tipo Aco.

\* Tanto los ejemplares de Celsa como de Calahorra corresponderían a la misma producción de alfar de Viana.

\* Uno de los alfareros cuya presencia se constataría en este taller sería *Gaius Valerius Verdullus*. Probablemente otras leyendas fragmentarias como *(P)atricu(s)* o *...Blas-tus* a otros posibles operarios de este alfar.

\* La difusión que conocemos hasta la fecha para las producciones de este taller, comprendería el Valle del Ebro, constatándose su presencia, -aparte de en su posible centro de producción de Viana (Navarra)-, y siguiendo a Beltrán (Beltrán 1990) en Calahorra, Celsa, Arcobriga y Tarragona.

\* Entre la producción de paredes finas adscribibles al tipo Aco de este taller sería típica la forma de vaso de paredes rectas o ligeramente abiertas, carena baja y probablemente pie anular. Estos vasos serían bajos en relación a su anchura, con borde resaltado y decoración -normalmente figurada- ocupando casi la totalidad de la pared, delimitada por gráficas de puntos. Las leyendas se darían normalmente, bien en la zona decorada -bajo la primera gráfica de puntos-, bien bajo la carena -delimitadas también por gráficas de puntos-, pudiéndose combinar ambas distribuciones en un mismo vaso. Mayoritariamente la producción estaría engobada (en cuanto a las características físicas de engobes y pastas nos remitimos al catálogo de materiales).

\* En cuanto al ámbito cronológico de estas producciones, y a falta de estudios que aporten nuevas precisiones, tomaremos los datos señalados por Beltrán (Beltrán 1990) quien los sitúa entre el reinado de Tiberio y mediados del siglo I d.C.

Señalaremos finalmente la provisionalidad de las hipótesis propuestas en tanto no contemos con un mayor volumen de información o con datos de intervenciones arqueológicas que afinen la caracterización y estratigrafía de alguno de los yacimientos aquí expuestos -caso especialmente de Viana y Calahorra- relacionados con estas interesantes producciones cerámicas.

## BIBLIOGRAFÍA

BELTRÁN LLORIS, M. (1984): "Ludus Calagurritanus: relaciones entre el Municipium Calagurris Iulia y la Colonia Victrix Iulia Celsa", en *Calahorra. Bimilenario de su fundación. Actas del I Symposium de Historia de Calahorra*, Ed. Ministerio de Cultura, Madrid, pp. 129-138.

BELTRÁN LLORIS, M. (1990): *Güta de la cerámica romana*, Ed. Pórtico, Zaragoza.

GARCÍA AGUINAGA, J.L. (1984): "Un testimonio de la celebración de las saturnales en Calahorra". En *Calahorra. Bimilenario de su fundación...*, pp. 201-206.

KLUMBACH, H. (1972): "Beiträge zu Sarius und Aco", en *I problemi della ceramica romana di Ravenna, della Valle padana e dell'Alto Adriatico*, Bologna, pp. 195-201.

VEGAS, M. (1971): "Aco-becher", en *Rei cretariae romanae fautorum, Acta XI/XII*, Tongres, pp. 107-124.

VEGAS, M. (1973): *Cerámica común romana del Mediterráneo occidental*, Barcelona.

VV.AA (1987): *Les gladiateurs*, Lattes. (En él se recoge la nota de Lesfargues, J.).