

Un nuevo grupo de estelas medievales con motivos cruciformes en Cantabria

CARMEN MARTÍN GUTIÉRREZ*

INTRODUCCIÓN

Las estelas conforman aún un mundo bastante desconocido en nuestra comunidad; sin embargo, cada vez nos llegan más noticias sobre hallazgos. En esta comunicación queremos presentar un pequeño grupo de nuevas estelas que hemos agrupado por su principal motivo decorativo: la cruz.

Creemos que es importante intentar localizar y describir el posible yacimiento de donde proceden estas estelas. Sus características, así como los restos arqueológicos que de ellos proceden pueden acercarnos al entorno material y funerario de las estelas en Cantabria; por otro lado nos sugieren una cronología más o menos aproximada de estos monumentos. Por tanto cada estela cuenta con “un yacimiento de origen” que intenta circunscribirla en una “cultura” determinada.

Sin embargo, las estelas en sí son el objeto de este artículo, y en consecuencia todas sus características tanto morfológicas como decorativas deben quedar reflejadas en este estudio. Hemos elaborado una ficha tipo que recoge todos estos elementos.

Finalmente se procurará estudiar las estelas en conjunto para poder extraer algunas consideraciones que nos aproximen a su mejor conocimiento.

I. DESCRIPCIÓN DE LAS ESTELAS Y SUS YACIMIENTOS

Yacimiento 1: Espinilla (Campoo de Suso)

La necrópolis de Espinilla se encontraba cerca de la iglesia de San Cristóbal, y hoy no quedan restos de la misma. Fue descubierta en 1865 por don. Ángel de los Ríos

* Instituto de Prehistoria y Arqueología “Sautuola”. Santander.

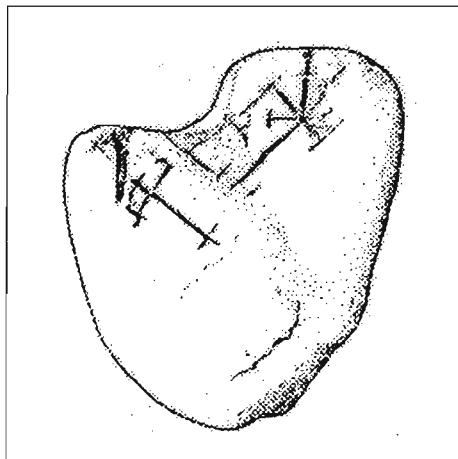
que hace referencia a ella en una serie de documentos inéditos¹: "... aparecen sepulturas de losas delgadas puestas de canto, formando una especie de ataúd, y con su tapa, pero sin fondo".

En 1892 escribiría al secretario de la Real Academia de la Historia informándole de la aparición de dos sarcófagos: "...los sepulcros que ahora han aparecido son de una forma cual nunca he visto, ni en diseños, semejando, una columna truncada por ambos extremos externamente y por dentro ajustaban a las proporciones ordinarias de un cadáver, con un reborde perfectamente labrado..."

M. A. García Guinea² realizó una prospección en dicha necrópolis y describe sus tumbas como formadas en caja alargada de lajas y que se tapan con otras horizontales.

Parece que las noticias dadas nos están describiendo una necrópolis de tumbas de lajas y sarcófagos.

Respecto a su cronología, el mismo Ángel de los Ríos argumenta que las estelas localizadas en esta necrópolis, deben ser "cuanto menos anteriores al siglo XII". García Guinea³ apoyará una cronología altomedieval que Vega de la Torre⁴ concretará entre los siglos VIII-IX.



Estela 1 (Fig. 1)

Procedencia: Necrópolis de Espinilla. Lugar de depósito: Capilla de la Torre de Proaño. Material: Arenisca. Estado de Conservación: Bueno. Tipometría(cm): Altura total: 41; Anchura total: 33; Grosor: 7. Descripción: morfología: estela irregular, casi con forma de corazón, sobre canto rodado; decoración: anverso: signos cruciformes, uno en posición horizontal y otro en posición vertical. Parecen dos cruces latinas incisas con los extremos de sus travesaños cruzados por otras líneas. Una de las cruces se une a otros signos de igual estilo, que por configuración recuerdan un Crismón. Observaciones: Las cruces aquí descritas reciben el nombre de recruzadas⁵.

1. Queremos agradecer a don Miguel Ángel García Guinea las facilidades dadas para poder consultar los manuscritos inéditos del cronista don Ángel de los Ríos .

2. GARCÍA GUINEA, M. A.: *Una nueva estela de Espinilla (Santander)*. BSAA, T. XX, 1953-54, p. 225-227.

3. *Ibidem*, p. 226.

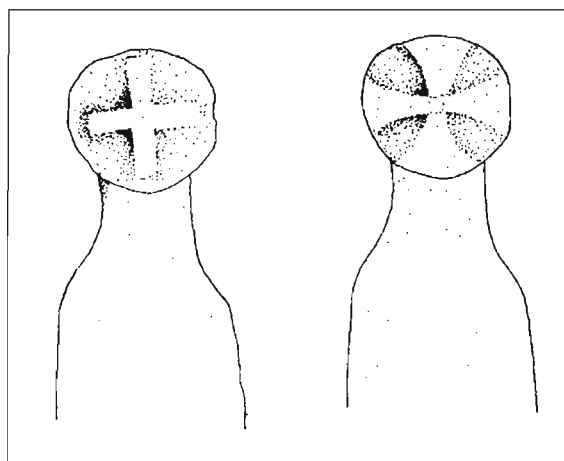
4. VEGA DE LA TORRE, R.: *Epigrafía del Museo de Santander*. Sautuola, I, 1975, p. 215-242.

5. FATÁS, G. y BORRÁS, G. M.: *Diccionario de términos de arte y arqueología*. Zaragoza. Ed. Guara (5º ed.). 1980.

Yacimiento 2: Naveda (Campoo de Suso)

La primera mención que se hace del lugar de Naveda lo encontramos a finales del siglo X (981)⁶. En el Becerro de las Beretrías se cita el lugar de Naveda como señorío del abad de Sahagún y San Tello⁷.

Parece que en lugar existía un monasterio dedicado a San Pelayo. Hoy en día no hay ningún resto del mismo. Tan solo se conservan algunos restos del románico final (en sus canecillos).



Estela 2 (Fig. 2)

Procedencia: Cementerio de la iglesia de Naveda. Lugar de depósito: Desconocido. Material: Arenisca. Estado de conservación: Regular. Tipometría (cm): Diámetro disco: 41'5; Altura total: 83'5. Descripción: morfología: estela discoidea; decoración: reverso: cruz griega de brazos curvilíneos y remate convexo en bajorrelieve. Los travesaños al cruzarse dan lugar a un pequeño cuadrado; anverso: cruz griega en relieve que no ocupa la totalidad del campo del disco. Observaciones: esta estela está descrita y dibujada en un manuscrito de Ángel de los Ríos con fecha de 1854. Según el texto apareció al hacerse el cementerio de la iglesia de Naveda en 1834. En una reciente visita al lugar no hemos encontrado la estela en la pared del cementerio; lugar donde se colocaba hasta hace pocos años.

Yacimiento 3: Castrillo del Haya (Valdeolea)

La idea de que la estela proceda de los alrededores de Castrillo del Haya, está recogida por Ángel de los Ríos (1866), quien habla de las ruinas del monasterio de San Pedro, lugar en que se halló. La estela estaba dentro de un sepulcro con un esqueleto bien conservado "y dicen tenía la piedra debajo del sobaco".

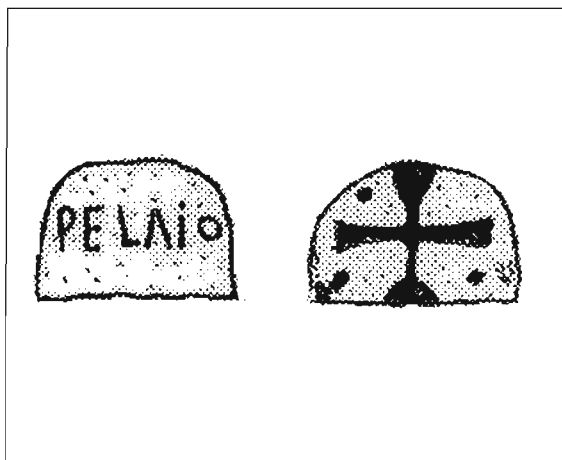
García Guinea menciona⁸ un documento fechado en 1194 en el que se recoge la donación de la iglesia de San Pedro de Castrillo del Haya a la catedral de Burgos. Actualmente la iglesia del pueblo mantiene la advocación a ese santo, pero no hay restos del monasterio que ya en 1866 estaba en ruinas.

6. GARCÍA GUINEA, M. A.: *El románico en Santander*, T. II, 1979, p. 379.

7. *Ibidem*.

8. *Ibidem*, p. 168.

Durante la década de los sesenta M. A. García Guinea realizará excavaciones arqueológicas en una zona próxima al pueblo: se recogieron diversos materiales entre los que se hallaba abundante cerámica del tipo “de repoblación”, según comunicación oral del director.



Estela 3 (Fig. 3)

Procedencia: Ruinas del Monasterio de San Pedro de Castrillo del Haya. Lugar de depósito: Real Academia de la Historia. Material: ? Tipometría (cm): Altura total: 15; Anchura total: 22 ; Grosor: 8 . Descripción: morfología: estela discoidea incompleta; decoración: anverso: inscripción en una sola línea en letras capiteles rústicas de unos 4 cm de altura. Se puede leer: PELAIO; reverso: cruz griega pometeada en su brazo vertical con tendencia a ensancharse su brazo horizontal que remata recto. Presenta una cazoleta en cada uno de los cuatro campos que dejan los brazos de la cruz. Observaciones: Según el escrito de Ángel de los Ríos apareció en 1850. En 1877 el secretario y el alcalde de Valdeolea expiden un certificado sobre la veracidad del hallazgo y sus circunstancias. Ese mismo año, en el Boletín de la Real Academia de la Historia⁹, aparece la reseña del descubrimiento. Poco después el secretario de la Real Academia hace acuse de recibo de esta estela (junto con otra procedente de Espinilla, Cantabria y una de Quintanilla de Corvio, Palencia). Hübner recoge esta estela en su obra sobre inscripciones, aunque señala que no la ha visto¹⁰.

Ángel de los Ríos la reproduce en varias ocasiones y aunque la morfología es similar, no los brazos de la cruz.

Yacimiento 4: Santa Olalla (Valdeolea)

Ramón Bohigas recoge en su tesis doctoral que en los alrededores de la iglesia parroquial de Santa Olalla aún se pueden apreciar escasos restos de los que fue una necrópolis de tumbas de lajas¹¹.

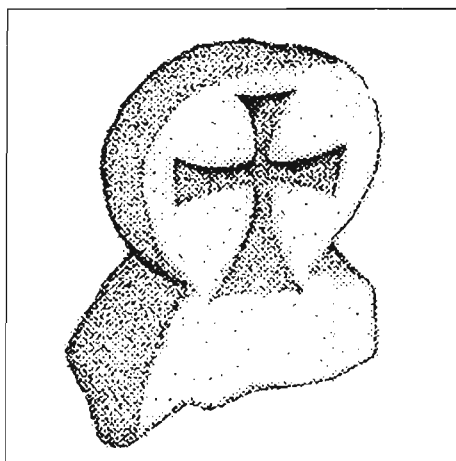
Esta iglesia conserva restos de un románico tardío en su portada y ábside¹².

9. Boletín de la Real Academia de la Historia, I, nº 1, p. 11.

10. HUBNER, E.: *Inscriptiones Hispaniae Christianae Inscriptionum Hispaniae Chritiannarum*. Supplementum. Ed. George Olms. Hilderheim-New York. 1975.

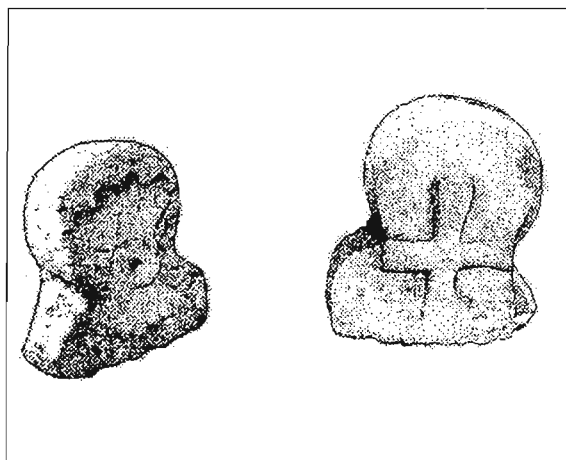
11. BOHIGAS, R.: *Yacimientos arqueológicos medievales del sector central de la Montaña cantábrica*. Santander. ACDPS, 1986, p. 180.

12. GARCÍA GUINEA, M. A.: *El románico...*, opus cit., 1979, p. 450.



Estela 4 (Fig. 4)

Procedencia: Necrópolis de Santa Olalla. Lugar de depósito: hasta hace poco en el muro de cerramiento del cementerio actual. Ahora está en el Museo Diocesano de Santillana. Estado de conservación: Regular. Tipometría (cm): Diámetro disco: 23; Altura total: 34 ; Longitud cuello: 13; Longitud inferior pie: 27; Altura pie: 14; Grosor: 11. Descripción: Estela discoidea irregular; Decoración: anverso: cruz latina con brazos curvilíneos y remate recto. La técnica de talla es la insculptura. Observaciones: La parte inferior del travesaño vertical es más ancho. La estela tiene forma globular.



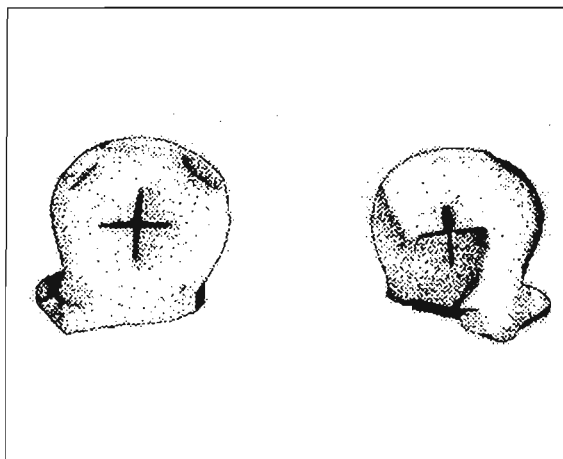
Estela 5 (Fig. 5)

Procedencia: Necrópolis de Santa Olalla. Lugar de depósito: Museo Diocesano. Material: Arenisca. Estado de conservación: Regular. Tipometría (cm): Diámetro disco: 23; Altura total: 34; Longitud cuello: 16; Longitud inferior pie: 28; Altura pie: 14; Grosor: 10. Descripción: morfología: Estela discoidea; decoración: anverso: cruz latina en bajorrelieve. La parte superior del travesaño es patada, mientras que la inferior se acampana pareciendo una cruz de Calvario; reverso: gran orla formada por dientes de lobo o zig-zag, de la que parten, con desarrollo interior, una serie de trazos, poco marcados, –a manera de rayos– que desembocan en un círculo central. Todo el motivo está inciso. Observaciones: Parece que la estela fue retallada tras la colocación de los motivos pues estos aparecen descentrados. Posiblemente el diámetro de la misma fuese superior.

Yacimiento 5: Salcedo (Valderredible)

La estela apareció tras una remoción de tierras en los alrededores de la iglesia de San Andrés en un lugar denominado “el Cementerio” (junto al cementerio actual). No aparecieron restos de tumbas ni ningún otro vestigio medieval.

En el interior de la iglesia se conserva otra estela¹³ que apareció en El Prado de San Pedro.



Estela 6 (Fig. 6)

Procedencia: Necrópolis de Salcedo. Lugar de depósito: Casa particular de la familia Ruiz-Herrero. Material: arenisca. Estado de Conservación: Regular. Tipometría (cm): Diámetro disco: 21; Altura total: 22'5; Longitud cuello: 16'5; Longitud inferior pie: ?; Altura pie: 6'5; Grosor: 10. Descripción: Morfología: estela discoidea; Decoración: anverso: cruz griega realizada con una incisión muy profunda casi rehundido; reverso: cruz griega, también en incisión muy profunda. Observaciones: El reverso está muy mal conservado y una parte está descascarillada aunque conserva todavía la cruz.

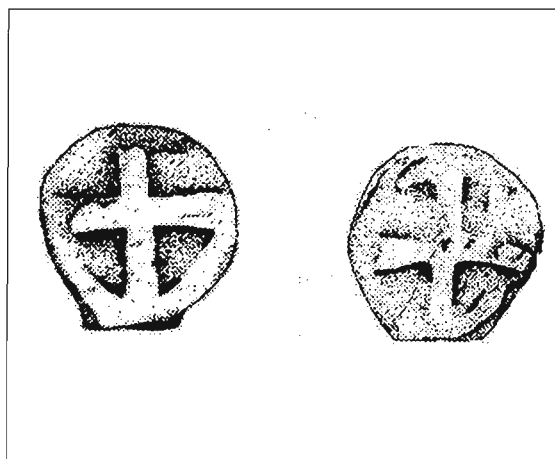
Yacimiento 6: Quintanilla de An (Valderredible)

La estela se encontró en el lecho del río Ebro. Dado su gran tamaño y la erosión de tan solo una de sus caras suponemos que no procede de muy lejos.

La iglesia de San Miguel de Quintanilla conserva aún algún resto románico (incluida una bella pila bautismal). Sin embargo no se han encontrado otros restos medievales por los alrededores. Gonzalo Alcalde recoge, en su reciente guía sobre el valle, y refiriéndose a Quintanilla de An que “en el pago de San Andrés existe un antiguo despoblado”¹⁴.

13. LAMALFA, C. y FERNÁNDEZ, C.: *Aportación al mundo de las estelas medievales de las montañas cántabras*. En III CAME. Oviedo. 1989.

14. ALCALDE, GONZALO: *Valderredible*. Ed. Ayuntamiento Valderredible, 1994, p. 91.

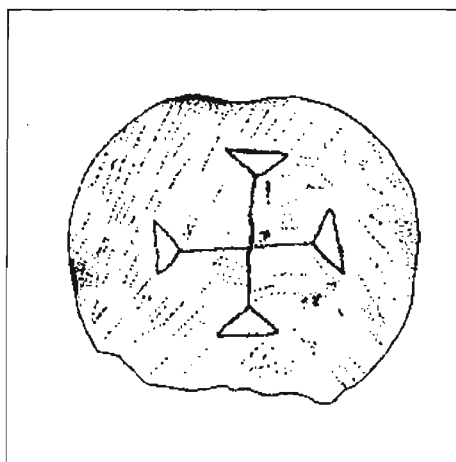


Estela 7 (Fig. 7)

Procedencia: Cauce del río Ebro, en el lugar conocido como “Los Pilares”, a la altura de Quintanilla de An. Lugar de Depósito: Casa particular de la familia Gallo-Ruiz. Material: Arenisca. Estado de Conservación: Regular. Tipometría (cm): Diámetro disco: 50; Altura total: 53; Longitud cuello: 26’5; Longitud inferior pie: 26’7; Altura pie: 4; Grosor: 9. Descripción: Morfología: Estela discoidea. Decoración: anverso: cruz griega, en relieve, inscrita en círculo. Los brazos de la cruz son irregulares, ensanchándose a la altura de los remates; reverso: cruz griega muy parecida a la del anverso. Observaciones: La cara que llamamos reverso está muy desgastada (suponemos que por la acción del agua en el río).

Yacimiento 7: Carasa (Junta de Voto)

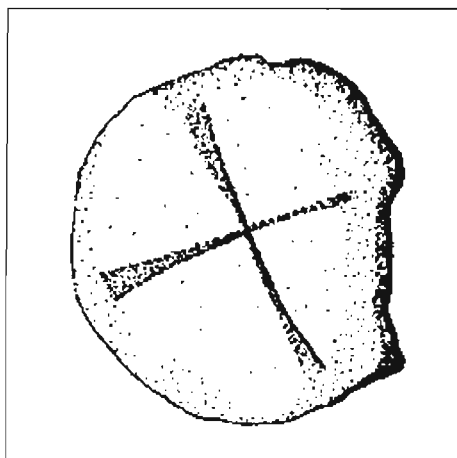
La única referencia medieval que hemos podido recoger en esta localidad, es un sarcófago, con talla interior antropomorfa, se localizó en las labores de limpieza de los exteriores de la iglesia de la Anunciación de Carasa.



Estela 8 (Fig. 8)

Procedencia: Carasa. Lugar de depósito: Exterior de la iglesia de la Anunciación de Carasa. Material: Arenisca. Conservación: Buena. Tipometría (cm): Diámetro disco: 44; Altura total: 37; Grosor: 9’5. Descripción: morfología: estela discoidea rota en el inicio del vástago. Decoración: anverso: cruz griega incisa. El remate de

sus brazos es un triángulo isósceles también inciso. Observaciones: Este motivo decorativo podría considerarse cruz patada¹⁵. La estela está sujeta en su base por cemento.



Estela 9 (Fig. 9)

Procedencia: Carasa. Lugar de depósito: Sacristía de la iglesia de la Asunción. Material: Artenisca. Conservación: Mala. Tipometría: ? Descripción: Morfología: Estela discoidea incompleta.; Decoración: anverso: Cruz patada insculpida, de brazos rectilíneos y remate recto. Observaciones: Se encuentra empotrada en el muro de la sacristía.

II. ANÁLISIS DE CONJUNTO

1. Dispersión geográfica

La distribución de estas diez estelas sobre el mapa de Cantabria es muy significativo, ya que siete de ellas se localizan en el sur de esta región y tan solo dos en la costa oriental. Esta proporción no hace más que verificar la tendencia general que presentan hasta ahora los hallazgos de estelas en nuestra comunidad: un núcleo muy importante en el sur –con casi un 70% del total de estelas hasta ahora localizadas–; un segundo foco que está representado en el oriente costero (alrededor de un 15%); y otros menores entorno a Santander y el valle del Besaya.

La zona occidental comienza ahora a tener sus primeras estelas: una en Liébana¹⁶, otra referencia en Cabuérniga¹⁷ y otra en San Vicente de la Barquera¹⁸. Todo esto confirma que la gran mayoría de las estelas está aún por descubrir.

15. BARBÉ, L.: *Ante el estudio de las estelas discoideas y del simbolismo religioso. Cuestiones de Terminología*. En *Estelas discoideas funerarias de la Península Ibérica. II Parte*, 1989, p. 293-320.

16. BOHIGAS, R. et al.: *Aportación al "corpus" de las estelas discoidales de Cantabria (Edades Media y Moderna)*. En III CAME Oviedo, 1989, p. 91.

17. BOHIGAS, R.: *Yacimientos...*, *opus cit.*, p. 63-64.

18. MARTÍN, C.: *Cinco nuevas estelas medievales en Cantabria*. En *Nivel Cero*, 5, 1994, p. 59-64.

2. Estereometría

La diversidad de formas que apuntábamos en nuestra tesina —en gran parte inédita¹⁹— queda representada en este grupo de estelas. Por un lado el dominio de la forma discoidea, aunque en muchas ocasiones poco regular. Esta irregularidad viene determinada bien por la rotura del vástago, zona de estrechamiento y por tanto de mayor fragilidad, bien por el disco. Tan solo las estelas de Naveda conservan el pie completo (el caso de las de Santa Olalla lo analizaremos después). La estela de Salcedo presenta la morfología antropomorfa, quedan marcados los hombros, pero está fracturada justamente por ahí.

En cuanto a la forma paralelepípeda —la segunda en importancia en las estelas de la región— está representada en la estela de Espinilla que se talla sobre un canto rodado.

Las estelas de Santa Olalla merecen comentario aparte. Una de ellas (fig. 4), parece que tenía, en origen, la morfología que ahora vemos, sin embargo la otra (fig. 5), ha sufrido un retallado posterior para, posiblemente, “hermanarlas”. Los motivos decorativos de la segunda están descentrados e incluso rotos en su bordes. Por tanto, si ahora nos hallamos ante un diámetro de unos 23 cm, el disco originario mediría alrededor de 34 cm.

El material de la mayoría de las estelas es arenisca, de fácil talla.

La tipometría no se ajusta a ningún parámetro: existen estelas de gran tamaño —siempre refiriéndonos al diámetro— como las de Quintanilla de An o la de Carasa, y estelas muy pequeñas, como es el caso de Salcedo. Por otro lado el grosor oscila entre 7 y 14 cm lo que les da cierta homogeneidad.

3. Decoración

Los motivos decorativos se localizan sobre todo en una de sus caras —que denominamos anverso—, aunque también muchas de ellas se decoran en el reverso. Ninguna presenta decoración ni en los cantos ni en el vástago.

Las técnicas de talla son de tres tipos: incisión o grabado (Espinilla), relieve (Quintanilla de An) y rehundido o inscultura (Santa Olalla).

3.1. Cruciformes

La cruz en este grupo de estelas se presenta en sus más diversas formas y tipos. La terminología que hemos empleado se basa, ante todo, en la dada por Fatás y Borrás y también en la establecida por Barbé²⁰.

La primera clasificación para el conjunto de cruces parte de la diferente longitud de sus brazos.

Cruces latinas

Las dos estelas de Santa Olalla presentan cruces latinas. La primera de ellas es una cruz insculpida de brazos curvilíneos con remate cóncavo. Este tipo de cruz se apunta

19. La tesina con el título de *Estelas funerarias medievales de Cantabria*, fue leída en la Universidad de Cantabria en mayo de 1992. Hasta el momento solo se ha publicado parcialmente.

20. BARBÉ, L.: *Ante el estudio...*, opus cit., 1989. FATÁS, G. y BORRÁS, G. M.: *Diccionario...*, opus cit., 1980.

como anterior a la de Malta y muy similar a la asturiana²¹. Este motivo decorativo se repite en la estela de Retortillo, Cantabria²². En Navarra hay cruces similares –aunque con tendencia a griegas– en Argueroz, Elcoaz, y en Francia, en Baraigne²³.

La cruz de la otra estela –muy irregular– es en bajorrelieve, al igual que las estelas de Las Henestrosas y Cérdigo²⁴, aunque la primera está inscrita en círculo. Fuera de la Comunidad encontramos paralelos en Leoz, Navarra²⁵. En la zona francesa: Montdardier, Lectoure y Lavel-Atger²⁶.

Según la forma o remate de sus brazos destacan las cruces recrucetadas de Espinilla, este motivo se repite en Las Henestrosas²⁷. Encontramos motivos parecidos en dos estelas procedentes de Navarra: una expuesta en el Museo de San Telmo y otra de Oroz Betelu²⁸.

Cruces griegas

Según la técnica de talla: cruces de palo seco incisas, como en el caso de Salcedo. Este motivo se repite en varias estelas de la provincia: Bárcena de Ebro, Bustillo del Monte, Camesa, Cerdigo y Castro Urdiales²⁹; también fuera de ella, dada la sencillez de ejecución: en Navarra, Lepuzáin, Andoain, Vidángoz, Monte la Peña³⁰; en Vizcaya, San Salvador del Valle³¹. En la Segarra catalana también hay un ejemplo³². El yacimiento de Palacios de la Sierra (Burgos) con numerosas estelas, es claro ejemplo de la abundancia de esta cruz.

También hay cruces en bajorrelieve, inscrita en círculo como la de Quintanilla de An y otras –sin circunscribir– reverso de Naveda. Las primeras tienen paralelos en:

21. JUSUÉ, C.: *Aportaciones cronológicas para el conocimiento de las estelas medievales en Navarra (España)*. En ACISD. Carcassone. 1990.

22. VEGA DE LA TORRE, R.: *Epigrafía...*, opus cit., p. 233-235.

23. JUSUÉ, C.: *Aportaciones cronológicas...*, opus cit., p. 119. LÓPEZ SELLES, T. et al.: *Piedras familiares y piedras de tumbas de Navarra*. CEEN, n. 41/42, 1983, p. 336, n. 410. UCLA, P.: *Inventari descriptif des stèles discoïdals du departament de L'Aude*. En ACISD. Lodeve, 1980, BRG 04.

24. BOHIGAS, R. et al.: *El despoblado y la necrópolis medievales de Campo La Puerta*. En I CAME. Huesca. 1985, T. 10, p. 473-485.

25. TABAR, M^a INÉS: *Aportaciones al conocimiento de las estelas discoideas de Navarra*. CEEN, n. 33, 1979, p. 548, n. 14.

26. DURAND-TULLOU, A.: *Trois steles discoïdals du departament du Gard*. En ACISD. Lodeve 1980, p. 66, n. 2. BARBÉ, L.: *Les stèles discoïdals du departament du Gers*. En ACISD. Lodeve, 1980, p. 124, fig. 4. AUSSIBAL, R.: *Nouvelles d'ecouvertes de stèles en Languedoc-Rousillon et midi-Pyrenees*. En III ACISD. Carcassone, 1987.

27. BOHIGAS, R. et al.: *Trabajos de Arqueología*, 4, 1992, p. 23.

28. URRUTIA, J. M.: *Nuevas estelas discoideas de Valle Arce y de Oroz Betelu*. CENN, n. 17, 1974, p. 311-343.

29. BOHIGAS, R.: *Una inscripción funeraria altomedieval en Bárcena de Ebro (Cantabria)*. Altamira XLIII, p. 347-349. VEGA DE LA TORRE, R.: *Epigrafía...*, opus cit., p. 238 y ss. ROBLES, J. M.: *Las estelas medievales halladas en Rebolledo Camesa*. Sautuola IV, p. 281-283. BOHIGAS, R. et al.: *Aportación al Corpus...*, opus cit., p. 519 y ss. BOHIGAS, R. et al.: *Trabajos...*, opus cit., p. 23.

30. FRANKOWSKI, E.: *Estelas discoïdals de la Península Ibérica*. Madrid. 1920, p. 66, fig. 19. LÓPEZ SELLES, T. et al.: *Piedras...*, opus cit., p. 37 y n. 56. VILLAR, J. M.: *Colección de estelas discoïdals sita en "Torre de Peña" (Navarra)*. CENN, n. 28, 1978, p. 101, fig. 4. VILLAR, J. M.: *Colección de estelas discoïdals sita en "Monte de Peña" (Navarra)*. CENN, n. 32, 1979, p. 311, fig. 5.

31. UGARTECHEA Y SALINAS, J. M. de: *Notas sobre estelas, lápidas e inscripciones funerarias vizcainas*. Anuario Eusko-Folklore, T. XIX, 1962, fig. 22.

32. MIRÓ I ROSINACH, J.: *Estelas funeraries discoïdals de la Segarra. Aproximació a un significat simbolic*. Barcelona. 1986, p. 98, fig. 135.

Arcera e Izara, en Cantabria³³. Y fuera en Zegama, Guipúzcoa; en Soria, San Baudelio y Tiermes. En Arbonés, Navarra³⁴, etc.

Las cruces que no se inscriben en círculo son similares a las de Cerdigo, Santander y San Miguel de Aguayo³⁵. En Soria: Perdices, Tozalmoro y Tiermes³⁶. En Lepuzáin o en Sagunto³⁷; en Francia: Dorbes y Saint Paulett³⁸.

Según la forma de los brazos, el anverso de la estela de Naveda es decisiva para incluirla en el grupo que L. Barbé denominó de brazos curvilíneos con remate convexo³⁹. Esta, junto con una de Cerdigo⁴⁰ no se inscriben en círculo igual que las de Tozalmoro, Tarancueña y Omeñaca en Soria o Peñasrribias en Segovia⁴¹. En Francia: Moutmour, Nogaro, Lectoure, St. Vicent Joncquires y Aveyron⁴².

La primera de las estelas de Carasa presenta una cruz patada incisa. No hemos encontrado paralelos con esta técnica de trabajo, sin embargo en relieve y a veces inscrita en círculo hay algunos ejemplos: S. Joao dos Montes⁴³. En Navarra: Viguria y Muez⁴⁴.

La otra estela de esta localidad soporta otra cruz patada –brazos y remates rectos– insculpida. Con esta técnica encontramos algunos paralelos en Navarra: Eraúl, Grocin, Erendezu, Lezáun y Arlanza⁴⁵. En Álava, en el Museo de Laguardia se conserva otro ejemplo⁴⁶.

Finalmente la estela de Castrillo presenta una cruz con uno de sus travesaños pometeados y el otro patado. No hemos encontrado motivos similares. Pero como ya señalamos, tal vez es equivocada la representación que hace D. Ángel de los Ríos.

Crismones

La estela de Espinilla, además de cruces recruzadas, presenta una serie de trazos que toman la disposición de un Crismón. De todos modos es una representación muy

33. LAMALFA, C.: *Estelas medievales y grabado laberíntico de Arcera (Valdeprado del Río, Cantabria)*. En III CAME. Madrid, 1987, p. 503. BOHIGAS, R.: *Yacimientos...*, *opus cit.*, p. 180-181. VEGA DE LA TORRE, R.: *Epigrafía...*, *opus cit.*, p. 231.

34. AGUIRRE, A.: *Estelas discoidales de Guipúzcoa. Origen y significado*. San Sebastián. 1991, p. 93. CASA, C. DE LA y DOMÉNECH M.: *Estelas medievales de la provincia de Soria*. 1983, fig. 26 y 35. LÓPEZ SELLES, T. et al.: *Piedras...*, *opus cit.*, n. 312.

35. BOHIGAS, R. et al.: *Aportación...*, *opus cit.*, p. 519 y ss. VEGA DE LA TORRE, R.: *Epigrafía...*, *opus cit.*, p. 235-236. GARCÍA ALONSO, M.: *Yacimientos medievales de S. Miguel de Aguayo*. Trabajos de Arqueología, n. 4, 1992, p. 9.

36. CASA, C. DE LA y DOMÉNECH M.: *Estelas...*, *opus cit.*

37. FRANKOWSKI, E.: *Estelas...*, *opus cit.*, p. 66. ROCA RIBELLES, F.: *Estelas funerarias medievales de Sagunto*. BAS, n. 15, 1977, p. 179, n. 38.

38. UCLA, P.: *Inventari...*, *opus cit.*, MFRo8 y SPL01.

39. BARBÉ, L.: *Ante el estudio...*, *opus cit.*

40. BOHIGAS, R. et al.: *Aportación...*, *opus cit.*, p. 519.

41. CASA, C. DE LA y DOMÉNECH M.: *Estelas...*, *opus cit.* CASA, C. DE LA y DOMÉNECH, M.: *Aportación al Corpus de estelas medievales de Castilla*. En I CAME. Huesca, 1985, p. 316.

42. UCLA, P.: *Inventari...*, *opus cit.*, MtM03. BARBÉ, L.: *Les stèles...*, *opus cit.*, p. 127. AUSSIBAL, R.: *Nouvelles...*, *opus cit.*, p. 82 y 80.

43. FRANKOWSKI, E.: *Estelas...*, *opus cit.*, p. 109, fig. 47, n. 4.

44. AGUIRRE, A. y ARGANDOÑA, P.: *Las estelas del antiguo valle de Dierrri (Navarra)*. Kobie, n. V, 1991, p. 33 y 40.

45. *Ibidem*, p. 55, 58, 63 y 83. LAPUENTE, L.: *Estelas medievales de las Améscoas (Alta y Baja)*. CENN, n. 51, 1988, p. 240.

46. FERNÁNDEZ MEDRANO, D. y LÓPEZ DE GUERENU, G.: *Estelas discoideas en Álava*. Boletín de la Institución Sancho El Sabio, T. XVII, 1973, p. 216, n. 4.

arcaica, que solo hemos encontrado en los primeros momentos del cristianismo, en las catacumbas⁴⁷. Cuando se representa en las estelas suele adoptar la forma latina.

3.2. Otras decoraciones

El motivo que decora el reverso de la estela de Santa Olalla contiene una clara simbología astral. Se trata de una circunferencia hecha a base de zig-zag o dientes de lobo que a su vez contiene otro pequeño círculo. Parece evidente la representación solar.

Este tipo de decoración, en Cantabria, tiene mucha tradición: basta recordar las estelas gigantes de Barros o Lombera. Estas, junto con otras de Iruña, Meñaca, S. Salvador de Larrabezna de Navarra y País Vasco⁴⁸ tendrían una cronología prerromana o romana. Dentro de las estelas de menor tamaño y cronología medieval este motivo se repite en Gajano⁴⁹ y en otra de Naveda⁵⁰.

4. Aproximación cronológica

Sin lugar a dudas este es el apartado más problemático en el estudio de cualquier conjunto de estelas. Cuando, al principio, apuntábamos que era necesario encuadrar las estelas en un yacimiento concreto, teníamos, como finalidad, poder asociarlas cronológicamente a las dataciones absolutas o relativas que del mismo se hicieran.

El tipo de necrópolis a las que suelen aparecer asociadas las estelas, son las de lajas. Estos enterramientos tienen una serie de características básicas: colocación de lajas hincadas verticalmente formando una caja, a veces más estrecha en los pies, y cubierta por una o dos grandes losas. El suelo de la tumba puede poseer otra para aislar el cadáver de la tierra, aunque parece que en alguna ocasión se les colocaba en cajas de madera⁵¹. Las tumbas de lajas se alternan con necrópolis –quizás en el mismo período cronológico– excavadas en la roca (si las condiciones orográficas lo permiten) y con los sarcófagos de tipología más sencilla. Como ejemplos más conocidos del segundo caso están Espinilla, Camesa, Santa María de Hito, Retortillo⁵², y del primero Frontada⁵³.

La cronología para las inhumaciones de tumbas de lajas para esta zona peninsular la estableció hace tiempo el prof. García Guinea⁵⁴, fechas que otros autores corroboraron⁵⁵. Tras los datos radiocarbónicos facilitados por excavaciones como Camesa, se

47. ÍÑIGUEZ, J. A.: *Síntesis de arqueología cristiana*. Madrid, 1977.

48. BARRIO, B. DEL Y GARCÍA, E.: *Una estela discoidea en las cercanías de Iruña (Álava)*. EAA n. 10, 1981, p. 238. URRUTIA, R. M. DE: *Las estelas de Moriones*. CEEN, n. 11, 1972, p. 161.

49. CALDERÓN G. y RUEDA, F.: *Aportación al estudio de las estelas de la provincia de Santander*. Santander, 1934, p. 21-23.

50. Estela inédita que actualmente está siendo objeto de estudio.

51. GARCÍA GUINEA, M. A.: *El románico...*, opus cit., I, p. 114.

52. GARCÍA GUINEA, M. A. y VAN DEN EYNDE, E.: *Excavaciones arqueológicas en el yacimiento romano-medieval de Camesa-Rebolledo (Valdeolea, Cantabria)*. Codex Aquilarense, n. 4, 1991, p. 25. BOHIGAS, R.: *Yacimientos...*, opus cit., p. 85.

53. Comunicación oral del director de la excavación.

54. GARCÍA GUINEA, M. A.: *Una nueva estela...*, opus cit., p. 226.

55. BOHIGAS, R.: *Los yacimientos arqueológicos altomedievales del sector central de los Montes Cantábricos*. Tesis Doctoral mecanografiada. Valladolid, 1982. VAN DEN EYNDE, E.: *La época de Repoblación siglos VIII, IX y X*. En *Historia de Cantabria*. Santander, 1985, p. 336.

puede fechar el inicio de este tipo de enterramientos a finales del siglo VIII⁵⁶. El abandono progresivo de este tipo de inhumaciones parece hacerse efectivo a partir del siglo XII y será total en el XII⁵⁷.

Basándonos en estos datos junto con otros de carácter relativo, como pueden ser los tipológicos –formas de las estelas⁵⁸– o los artísticos: técnicas de talla, destreza de ejecución, sencillez de los motivos decorativos..., podemos establecer que este grupo de estelas tendrían una cronología que se iniciaría entre finales de la octava centuria o siglo IX (el cristianismo en este área ya está plenamente establecido). El límite superior se concretaría en la expansión del románico en el siglo XI (algunas de las estelas con características similares se reutilizan en edificios románicos).

Además si tenemos en cuenta las cronologías dadas a otros conjuntos⁵⁹ de estelas como de Soria, Navarra, Segovia... (siglos XII-XIII) y sus características, encontramos una gran diferencia en cuanto a motivos y calidades de las estelas. Nuestro grupo de estelas parece más arcaico.

56. GARCÍA GUINEA, M. A. y VAN DEN EYNDE, E.: *Excavaciones...*, *opus cit.*

57. BOHIGAS, R.: *Los yacimientos...*, *opus cit.*, p. 1301.

58. VAN DEN EYNDE, E.: *La época...*, *opus cit.*, p. 341-342.

59. CASA, C. DE LA y DOMÉNECH, M.: *Estelas...*, *opus cit.*, CASA, C. DE LA y DOMÉNECH, M.: *Aportación...*, *opus cit.*

