

Informe sobre la copia de una placa de bronce con inscripción, procedente de la ciudad romana de Andelos

ELENA CATALÁN MEZQUÍRIZ / ÁNGEL MARCOS

La ciudad romana de Andelos está situada en una alta terraza sobre el río Arga, dentro del término municipal de Mendigorriá (Navarra). En este lugar se encuentra una ermita dedicada a Ntra. Sra. de Andión que mantiene el nombre primitivo.

Se han realizado campañas de excavación desde 1980 a 2000 que han puesto al descubierto parte de la ciudad romana y un completo sistema hidráulico de abastecimiento. Los hallazgos materiales han sido abundantes, entre los que destaca una placa de bronce con inscripción, cuya reproducción es el objeto de este informe.

Es sin duda una pieza singular, que se encuentra en buen estado de conservación, ya que presenta una pequeña rotura que afecta a una sola letra de la quinta línea. Por otra parte se notan dos arreglos de posibles defectos de la fundición, anteriores al grabado de las letras.

La pieza pesa 8.700 gr y mide 645 cm de alto por 465 cm de ancho.

El marco mide 3,4 cms. de ancho. El grosor de la placa es de 5 mm y el del marco de 4 mm.

La inscripción está realizada en ocho líneas con perfectas letras capitales romanas. En las dos primeras figura el nombre de la deidad a quien está dedicada, APOLLINI AVG. En las cuatro líneas siguientes el nombre de dos dedicantes y su filiación SEMPRONIVS CARVS, SILVINI F. Y LUCRETIVS MARTIALIS, LUCRETI F. En la séptima línea se alude al cargo público que ostentaban AEDILES y finalmente en la última línea la fórmula de dedicación D.S.P.F.C. Por el tipo de letra se ha fechado en época de Trajano-Adriano.

El texto está enmarcado por una placa superpuesta, decorada longitudinalmente con suaves molduras, formando los ángulos a inglete.

Sobre esta extraordinaria inscripción en bronce, conservada en el Museo de Navarra, se decidió en el año 1987 hacer una reproducción, tanto por su importancia intrínseca como por su interés histórico, referente a la ciudad de Andelos.

La finalidad era su exposición en un futuro Museo de Sitio, que desde entonces se proyectaba, a fin de proteger, de ese modo, el original en lugar seguro. El Museo Monográfico de la ciudad de Andelos es desde hace algún tiempo una realidad, habiéndose adjudicado su gestión a una sociedad privada. Por tanto está abierto al público.

Esta es la razón de nuestro informe, para que sea públicamente conocido que la placa expuesta es una copia exacta, sin valor. Este dato evitará los ataques que la codicia humana lleva a cabo en algunas ocasiones.

También es copia la lucerna de bronce que se halla en la gran vitrina, pieza menor, aunque poco frecuente en los hallazgos arqueológicos.

FASES DEL TRABAJO DE REPRODUCCIÓN

En primer lugar se sometió la placa a un proceso de limpieza y restauración cuya finalidad principal era tratarla adecuadamente para su mejor conservación en el tiempo, quedando a la vez preparada para realizar la copia.

Hay que tener en cuenta el tiempo transcurrido al analizar los distintos pasos que llevó el proceso. Posiblemente en la actualidad el método no sería exactamente el mismo, pero creemos conveniente dejar constancia del trabajo realizado, teniendo la satisfacción de poder observar el resultado, ya que, hoy mismo, es muy difícil distinguir el original de la copia.

COPIA DEL ANVERSO

El modelo se colocó sobre un tablero o soporte, asentándolo a nivel con una base de plastilina, sellando y cercando bien el perímetro. Se tapó con plastilina el agujero de la placa (dibujo 1).

Sobre el tablero también se colocó un marco desmontable, asentado y fijado sobre la base de plastilina para inmovilizarlo. Las paredes de este marco debían tener la altura suficiente para realizar las operaciones subsiguientes (dibujo 2).

La base de plastilina se colocó a dos niveles: uno a *nivel de junta*, coincidiendo con el marco de la inscripción, y otro a *nivel del techo de la silicona*. A continuación se aplicó con brocha una película de vaselina para tapar los poros, limpiándose el resto sobrante (dibujo 3).

MOLDEO

La silicona que se empleó es de tipo SILEX RTV-847, con catalizador reticulable a temperatura ambiente. La reticulación se inicia en el momento de la incorporación del catalizador y es manejable al cabo de 16 a 24 horas.

La manipulación consiste en batir bien la silicona para homogeneizarla, añadiéndole a continuación el catalizador y vertiéndolo inmediatamente sobre el modelo, empezando por el punto más bajo del mismo, hasta alcanzar el techo (dibujo 4).

CONTRAMOLDE

Se retiró la plastilina con una espátula hasta el nivel del plano de junta, limpiando perfectamente, sin dejar ningún resto. A continuación se procedió a cubrir el molde con una mezcla de escayola y estopa que daba más fuerza a este soporte rígido (dibujo 5).

MOLDEO DEL REVERSO

Se desmontaron las paredes del marco y con mucho cuidado se dio la vuelta para proceder a copiar el reverso (dibujos 6, 7 y 8).

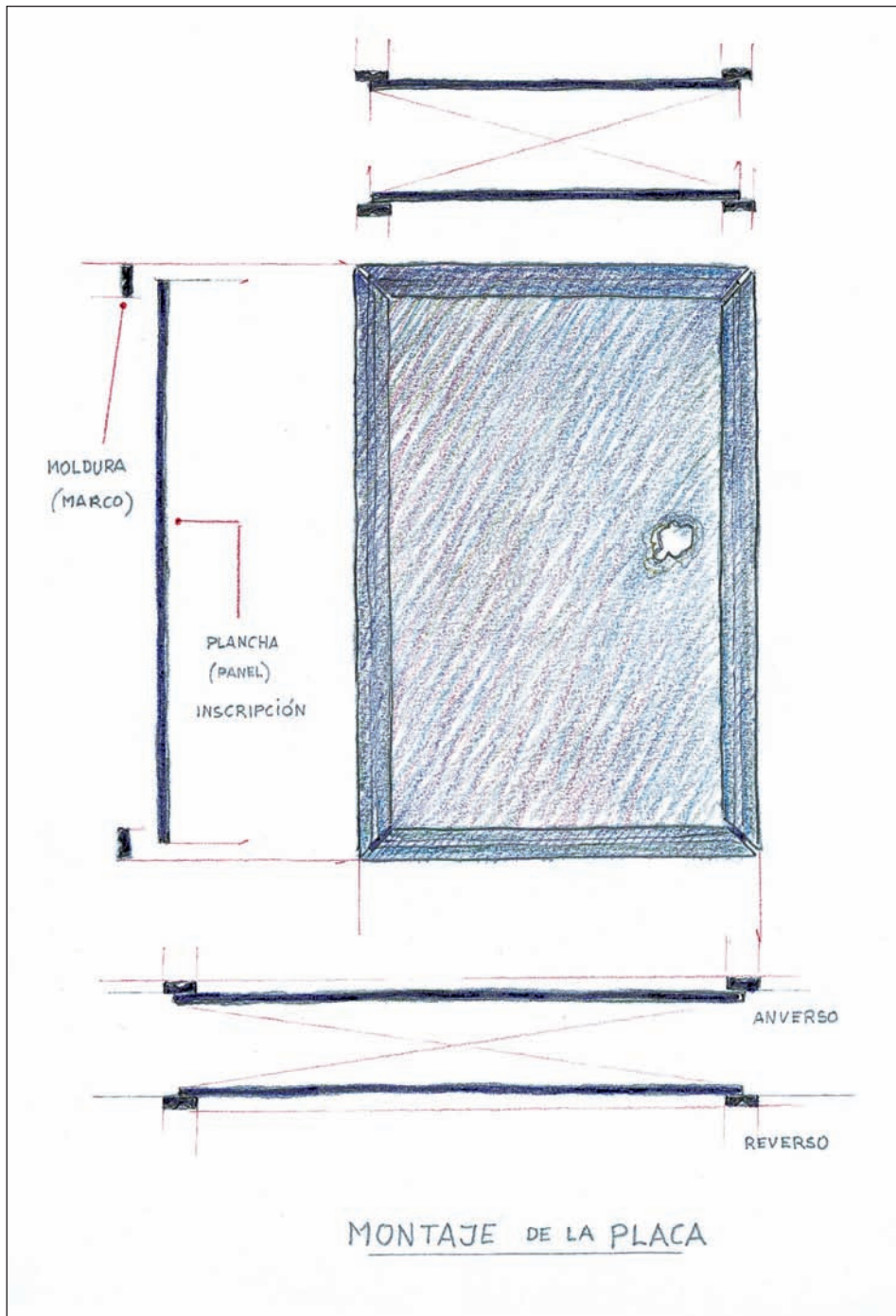
Se limpió bien de silicona y se montó el marco, repitiendo la misma operación que en el moldeo y contramoldeo del anverso (dibujo 9).

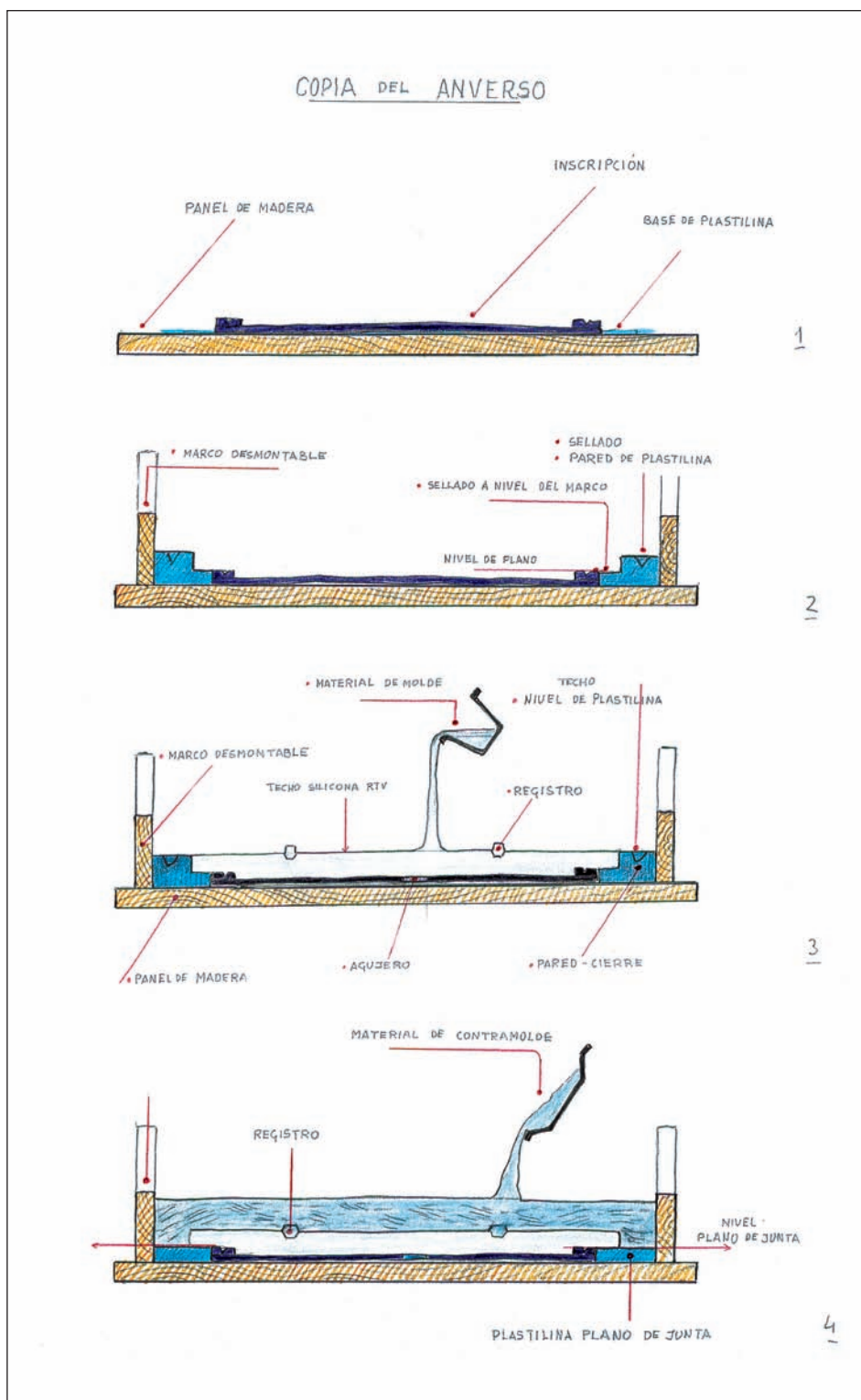
REPRODUCCIÓN

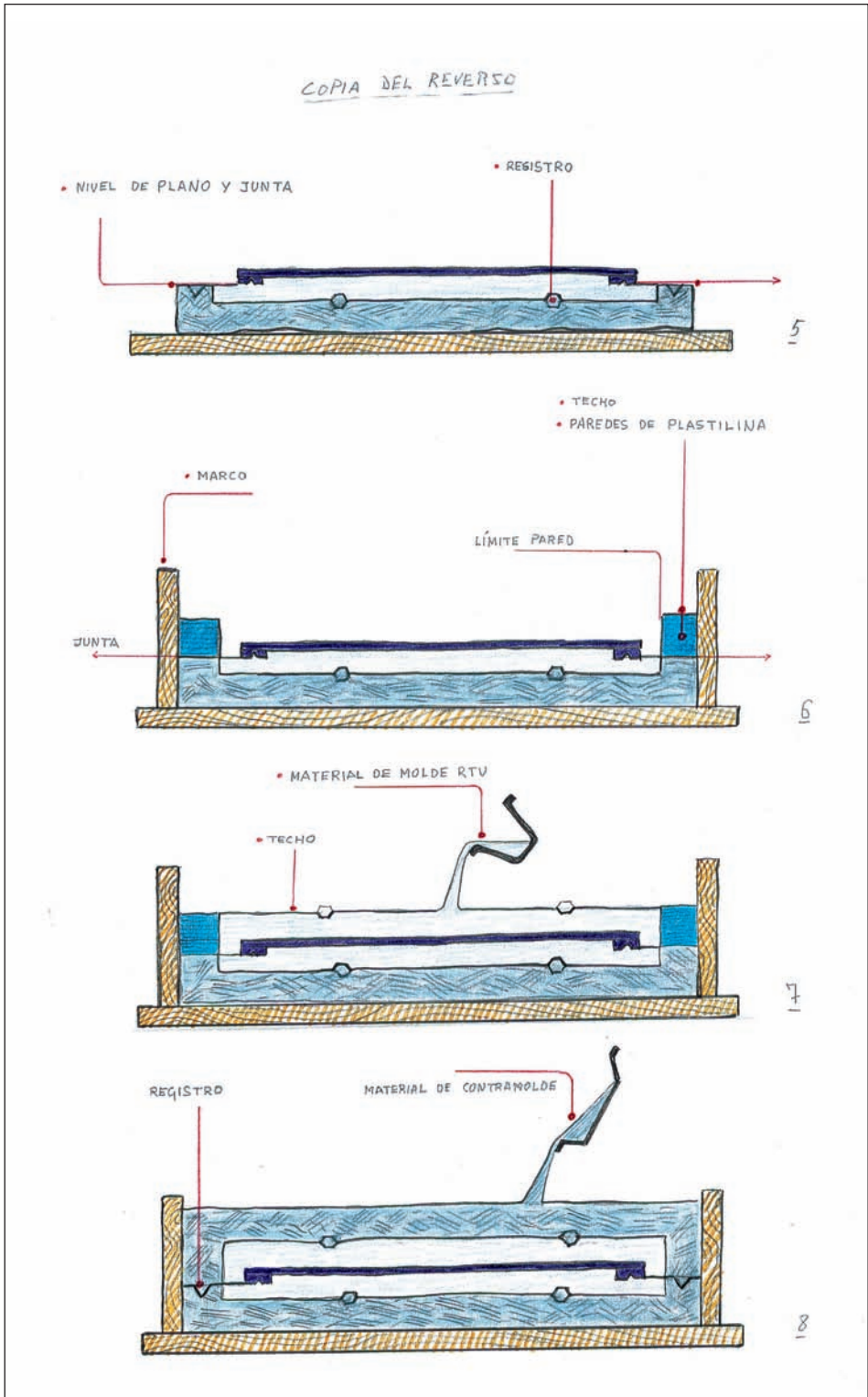
Una vez realizadas estas operaciones se practicó un canal de colada para poder introducir el material de reproducción, así como los respiraderos necesarios para evitar la presencia de burbujas u otros efectos.

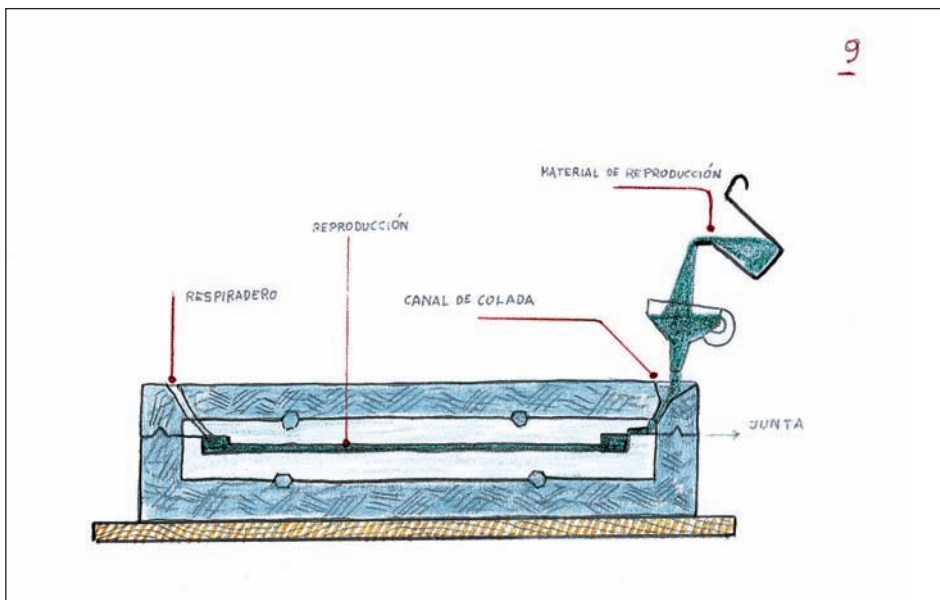
El material de reproducción fue una mezcla de resina de poliéster y una pequeña proporción de catalizador que provoca la polimerización. Estas proporciones debían ser muy exactas, utilizándose balanzas de precisión.

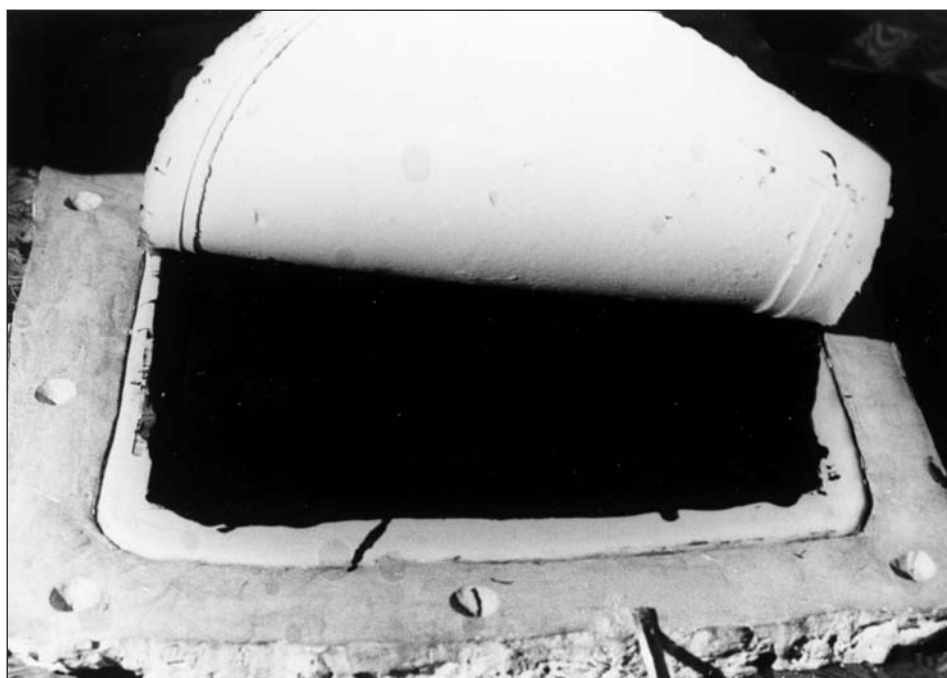
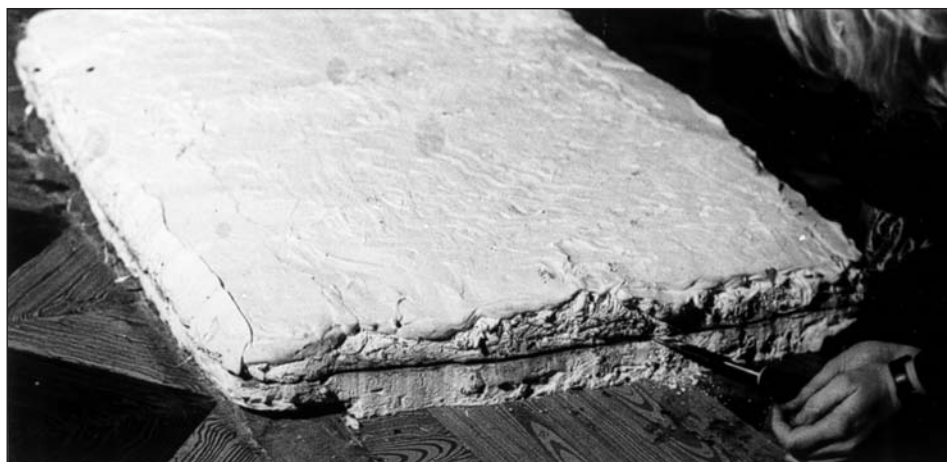
A la resina se le dio el color del bronce, semejante al del original. Se consiguió con pigmentos de óleo y pequeñas cantidades de purpurina de oro y plata. El entonado final se dio con pigmentos en polvo y con pintura acrílica, patinándolo con trapos. El acabado se realizó con cera virgen, que una vez seca se cepilló para conseguir su brillo natural.















RESUMEN

El trabajo expuesto tiene por finalidad dar cuenta del proceso seguido para realizar una copia fiel de la placa de bronce romana, con inscripción, procedente de la ciudad de Andelos. Dicha copia se halla actualmente expuesta en el Museo Monográfico situado en el yacimiento arqueológico, dentro del término municipal de Mendigorria (Navarra).

ABSTRACT

The purpose of this paper is to explain the reproductions process of the inscribed roman bronze plaque from the city of Andelos. This facsimile is currently exhibited in the museum located on the arqueological site, in the municipality of Mendigorria (Navarra).

