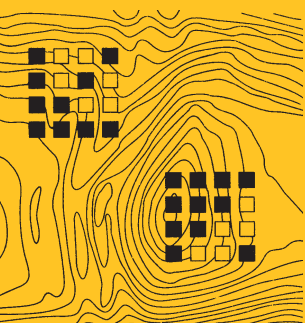


Año 2018. urtea

N.º 30. zk.



# TRABAJOS DE ARQUEOLOGÍA NAVARRA

SEPARATA

---

## Excavación arqueológica de urgencia en el yacimiento «El Plantío» de Corella (Navarra)

Juan José BIENES CALVO, Óscar SOLA TORRES

---

# Excavación arqueológica de urgencia en el yacimiento «El Plantío» de Corella (Navarra)

---

Corellako (Nafarroa) «El Plantío» aztarnategian premiaz egindako indusketa  
arkeologikoa

---

Emergency archaeological excavation at the «El Plantio» site in Corella (Navarre)

Juan José BIENES CALVO  
Arqueólogo  
jjbienes@gmail.com

Óscar SOLA TORRES  
Arqueólogo  
oscarsolato@gmail.com

## RESUMEN

Se da a conocer los resultados de la excavación de urgencia realizada en el yacimiento de «El Plantío» de Corella (Navarra), donde han aparecido dos estancias pavimentadas con *opus signinum* con cuarto de bocel en los ángulos, fechadas entre los siglos I y III d. C. Hasta la fecha, y a la espera de poder realizar nuevas excavaciones, no se puede asegurar una interpretación funcional, aunque posiblemente esté relacionado con un espacio de pisado/prensado de producción vinícola u oleícola.

**Palabras clave:** Navarra romana; agricultura; pavimento; *opus signinum*.

## LABURPENA

Jakitera ematen da Corellako (Nafarroa) «El Plantío» aztarnategian egindako premiazko indusketaren emaitza. Bertan bi egoitza azaldu dira, *opus signinum*ekin zolatuak, angeluetan bozel-laurdenak dituztela, Kristo ondoko I. eta III. mendeen artekoak. Gaur egunera arte, eta indusketa berriak egin bitartean, ezin da bermatu interpretazio funtzional bat dagoenik, nahiz eta ziurrenik lotuta egoten ahal den ardoa edo olioak ekoizteko dolare batekin.

**Gako hitzak:** Nafarroa erromatarra; nekazaritza; zoladura; *opus signinum*.

## ABSTRACT

The results are given of the emergency archaeological excavation performed at the «El Plantío» site in Corella (Navarre), where two rooms paved with *opus signinum* with ovolo moulding at the corners, dated between the 1<sup>st</sup> and 3<sup>rd</sup> centuries BC, have appeared. To date and until new excavations can be performed, it is not possible to say what they were used for with any certainty, but they may be related to an area in which wine or oil was pressed.

**Keywords:** Roman Navarre; agriculture; flooring; *opus signinum*.

El presente escrito trata de dar a conocer y exponer un avance de los resultados obtenidos en la excavación de urgencia realizada entre el 30 de agosto y el 7 de septiembre de 2018 en el yacimiento arqueológico de «El Plantío», localizado en Corella (Navarra), y que ha deparado el descubrimiento de dos estancias pavimentadas con *opus signinum* y con cuarto de bocel en los ángulos, fechadas entre los siglos I y III d. C.

El yacimiento de «El Plantío» figura en el Inventario Arqueológico de Navarra en la categoría 2. Se localiza a unos dos kilómetros del casco urbano de Corella, al pie de la carretera NA-6891 entre Corella y Grávalos, y ubicado sobre un pequeño altozano de escasa altura, desde el que se divisa buena parte del entorno geográfico.

La intervención ha sido dirigida por los arqueólogos Juan José Bienes Calvo y Óscar Sola Torres y ha contado con la participación de Aitor Alzueta Chivite y de Mikel Martínez Calvo. Ha sido promovida por la Sección de Arqueología del Gobierno de Navarra y motivada por una comunicación sobre la aparición de una estructura con revestimiento en el terreno del ángulo, que estaba quedando a la vista en el extremo nororiental del yacimiento.

El objetivo de la actuación era tratar de conocer las dimensiones de un posible depósito, para lo que se planteó la excavación manual, siguiendo la metodología Harris, y se realizó una documentación del registro arqueológico de los restos aparecidos, así como de la cultura material obtenida en la excavación.

Se comenzó realizando un desbroce manual, consistente en la eliminación de la vegetación de matorral bajo presente en el espacio. El objetivo era tratar de delimitar

en superficie las dimensiones de la estructura. En un primer momento, se pensó que estaríamos ante un pequeño depósito o lagar, pero con la retirada del estrato de tierra vegetal y el progresivo descubrimiento de las estructuras perimetrales, fuimos siendo conscientes de que estábamos ante unas dependencias rectangulares con orientación este-oeste, con unas dimensiones totales de 13 m de largo por 5,60 m de ancho.

Una vez delimitada su superficie en planta, se procedió a la excavación de su relleno interior, compuesto por tierra de un grosor medio de unos 20/30 cm. Con la retirada de este nivel, fue posible observar el pavimento de *opus signinum* con el que cuentan las dos estancias. A su vez, se comprobó que las paredes, en las zonas donde se conservaban en altura, estaban realizadas de *opus caementicium* y revestidas de *signinum*. Ambas estancias cuentan en su lado meridional con un muro realizado con grandes sillares de arenisca, de unas dimensiones de entre 0,80/1,40 m de largo por 0,30/0,40 m de ancho.

Podemos diferenciar dos estancias separadas por la cimentación de un muro, de 4,7 m de largo por 0,70 m de ancho, realizadas con piedra arenisca y caliza, cogidas con tierra. En ninguna de las dos dependencias hemos encontrado huellas o indicios de elementos relacionados con el prensado mecánico para la producción de vino o aceite.

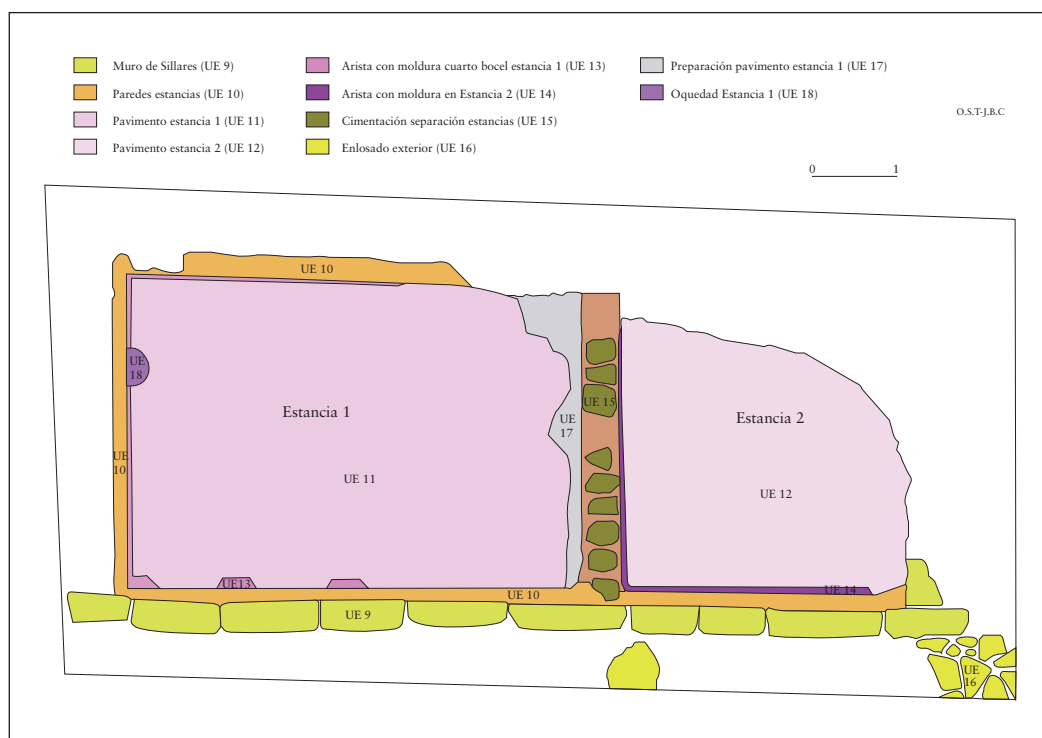


Figura 1. Planimetría de la intervención en «El Plantío», 2018.

## Estancia 1

Situada al oeste. Se trata de la estancia mejor conservada. Tiene unas dimensiones de 7 m de largo por 5,20 m de ancho.

Cuenta con una pared perimetral, excepto en su costado oriental que ha desaparecido, que conserva una altura máxima de 0,50 m, con un grosor medio de 0,25 m; realizada con un encofrado de *opus caementicium* recubierto con un revestimiento hidráulico al interior de la estancia.

El pavimento, realizado en *opus signinum*, conserva una superficie uniforme fracturada en su costado oriental. Presenta una pendiente descendente hacia el costado oeste, lo que muy probablemente posibilitaba el discurrir del elemento líquido hacia el orificio situado en el ángulo noroccidental, que presenta una perforación en la pared de la estancia. En el ángulo que une el suelo con las paredes presenta un cuarto de bocel, realizado con mortero hidráulico.

Queda por confirmar en futuras campañas si vierte en un posible lagar o depósito situado en el costado oeste de la estancia.

## Estancia 2

Pese al arrasado estado de las estructuras, podemos identificar unos límites de 4,20 m de largo por 4,50 m de ancho.

El pavimento conservado era de peor calidad que el de la estancia 1 y presentaba una mayor concentración de argamasa de cal, con una ligera pendiente hacia su lado este. Sus ángulos, en sus lados meridional y occidental, también presentan el cuarto de bocel con mortero hidráulico. En el resto de sus ángulos (costados septentrional y oriental), este ha desaparecido.

El suelo en su ángulo nororiental se encontraba muy deteriorado o incluso desaparecido. En él afloraba directamente en algunas zonas la preparación de cantos y piedra menuda cogida con argamasa de cal, que servía para la nivelación del terreno y base del pavimento.

Es muy probable que en su costado oriental se anexe un depósito, tal y como hemos podido atisbar con la limpieza en superficie de esa zona. En cualquier caso, quedará para próximas excavaciones la confirmación de esta estructura.

A pesar de que hasta la fecha desconocemos mayores datos sobre el sistema de articulación de la instalación, las estructuras aparecidas nos inducen a pensar que estamos ante unas dependencias vinculadas con un *torcularium* y, probablemente, con el pisado de la uva (*calcatorium*). Esta hipótesis quedará pendiente de confirmarse o modificarse en próximas campañas de excavación.

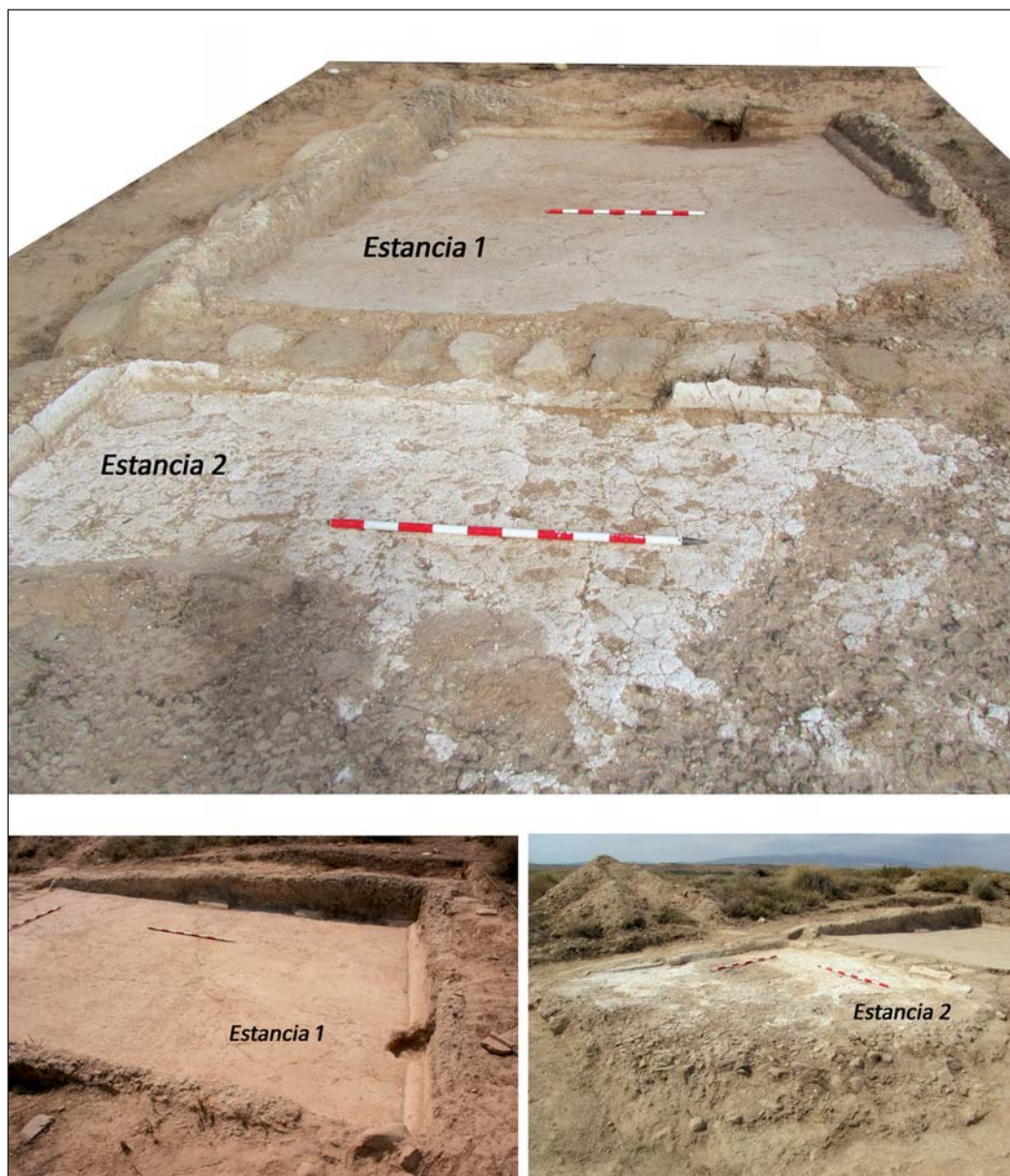


Figura 2. Vistas generales de estancias 1 y 2.