

Colección de estelas discoidales sita en «Torre de Peña» (Navarra)

Siete kilómetros y medio al sur de Sangüesa, en el valle del río Onsella, a unos 510 m. de altura sobre el nivel del mar, y enclavada en el término de Javier, se halla una finca denominada «Torre de Peña», coordenadas: 42° 31' 10" de latitud Norte, y 2° 22' 30" de longitud Este (1° 18' 45" Oeste de Greenwich) según la hoja núm. 174, «Sangüesa», del M. T. N. a escala 1/50.000.

En el terreno circundante a una pequeña capilla colocada bajo la advocación de San Gabriel Arcángel que se encuentra en el lugar, hay una colección de 42 estelas discoidales procedentes del cementerio del abandonado pueblo de «Peña», situado a tres kilómetros al sur de la finca, sobre la sierra del mismo nombre. Ver fig. núm. 1.

Debo agradecer, en primer lugar, a doña Gloria Elío de Ibarra la gentileza que tuvo al permitir el estudio de las piezas de su propiedad, las facilidades prestadas para llevarlo a cabo, y la información acerca de la procedencia de las mismas. Así mismo agradezco también la ayuda prestada por María Inés Tabar, Francisco Javier Zubiaur y María Celia Rodríguez, quienes colaboraron en la realización de algunos dibujos y fotografías que ilustran el texto. Igualmente doy las gracias a los empleados de la finca por sus noticias sobre el acarreo de las estelas y otros datos de interés.

La colocación que tuvieron en el cementerio se desconoce. Actualmente están emplazadas a modo de adorno delante de la citada ermita, orientadas convencionalmente. Ofrecen la cara más ricamente decorada hacia un pasillo central que cruza el jardín, presentando el reverso hacia el exterior. Ver fotografía núm. 1.

Ocho de ellas están situadas sobre el muro que delimita la parcela eclesiástica, las demás se alinean en filas paralelas a ambos lados del pasillo, excepto dos que flanquean la puerta de entrada al templo. Fot. núms. 2 y 3.

Para el presente estudio las he numerado arbitrariamente, comenzando por las del muro. La más occidental lleva el núm. 1, y, a continuación, las demás, en dirección Este, hasta el núm. 8. Acto seguido, de izquierda a derecha (comenzando por el Oeste también), van numeradas correlativamente

JUAN MANUEL VILLAR

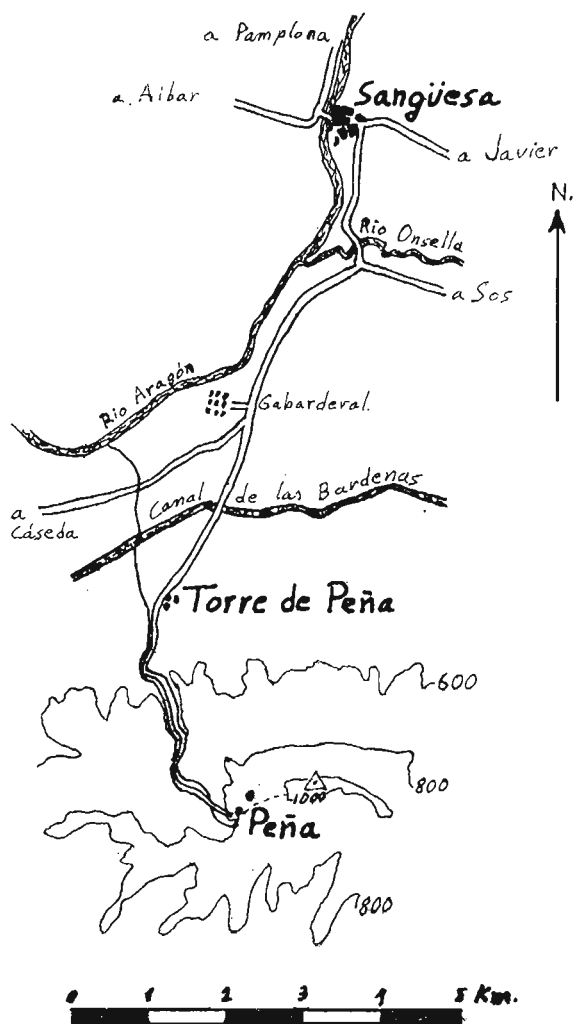


Fig. 1.—Mapa de localización de la finca "Torre de Peña".

del 9 al 42 las que componen las hileras del jardín, siendo los núms. 27 y 28 las dos que bordean la puerta de la iglesia. Ver fig. núm. 2.

La forma es la típica de las estelas discoidales. Constan de una parte superior circular, o cabeza; y de una basa o fuste, que sirve para colocarlas enhiestas en la tierra; la forma de este pie puede ser: de lados rectos paralelos, trapezoidal isósceles, o de perfil quebrado por una carena.

COLECCIÓN DE ESTELAS DISCOIDALES SITA EN ...

Las medidas tomadas en la parte actualmente visible de las estelas son las siguientes:

- e = Espesor
- d = Diámetro del disco
- L = Longitud total
- l = Longitud del pie
- l' = Longitud hasta la carena
- A = Anchura en la base
- a = Anchura en el cuello
- a' = Anchura en la carena

Ver croquis, fig. núm. 3.

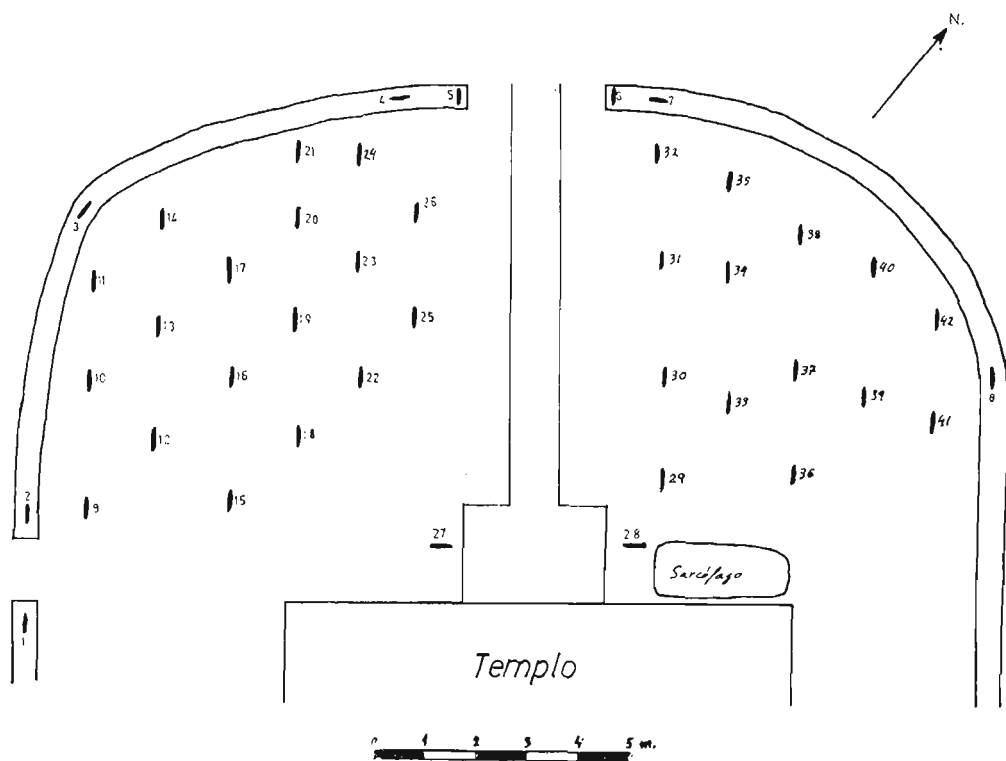


Fig. 2.—Croquis de posición de las estelas ante la iglesia, con la numeración correspondiente.

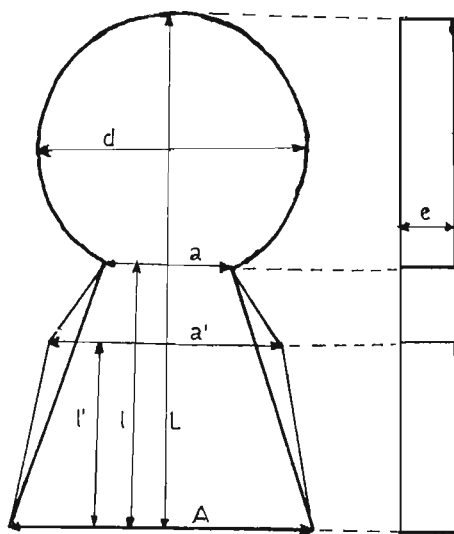


Fig. 3.—Principales medidas tomadas en las piezas: e: espesor; d: diámetro del disco; L: longitud total; l: longitud del pie; l': longitud hasta la carena; A: anchura en la base; a: anchura en el cuello; a': anchura en la carena.

Las dimensiones oscilan desde 33 cms. hasta 63 cms. en la altura (estelas núms. 8 y 9), el espesor, igualmente, varía de 6 cms. a 20 cms. (números 1 y 9), y los diámetros desde 25 cms. hasta 43 cms. (núms. 13 y 9). Es preciso tener en cuenta el estado fragmentario en que se encuentran muchas de las piezas.

El estado de conservación no es bueno. Se hallan fragmentadas algunas, o con el motivo erosionado por los agentes naturales.

El material sobre el que están labradas es piedra arenisca de color pardo claro con abundantes líquenes grisáceos.

Las menos no presentan decoración en ninguna de sus caras, otras sólo tienen decorada una, el resto ofrecen decoración tanto en el anverso como en el reverso.

Es de destacar algunas cruces que aparecen inclinadas con respecto al eje longitudinal de la estela. Posible motivo de tal hecho, aparte de la mala mano del cantero, puede ser el tallado posterior de la pieza cuando ésta, colocada ya en el lugar apropiado, se hubiera ladeado por efecto de diversos agentes.

No nos consta documentación alguna referente a estos monumentos, por lo cual resulta imposible fecharlos con exactitud. Por el estilo de los grabados tampoco podemos deducir gran cosa, ya que son motivos muy corrientes en el arte popular de cualquier época para decorar superficies circulares.

DESCRIPCION DE LAS ESTELAS

A continuación damos la descripción de quince de ellas, pertenecientes en su mayoría al sector Oeste, dejando las otras para estudios posteriores.

Estela núm. 1 (Ver fig. núm. 4, y fot. núms. 4 y 5)

Está colocada sobre el muro que bordea el terreno de la ermita. El perfil se encuentra roto en su parte superior izquierda.

En el anverso, dudosamente centrada, presenta incisa una cruz griega irregular, resultando de mayores dimensiones los brazos horizontales. El reverso ofrece también cruz griega incisa casi proporcionada, mediante un surco más fino que el de la primera cara.

Aparte de la rotura, el disco presenta una neta deformidad en todo su contorno, pudiéndose apreciar un notable achatamiento superior.

El canto, maltratado, ofrece superficie redondeada allí donde se conserva.

Del pie apenas tenemos su inicio.

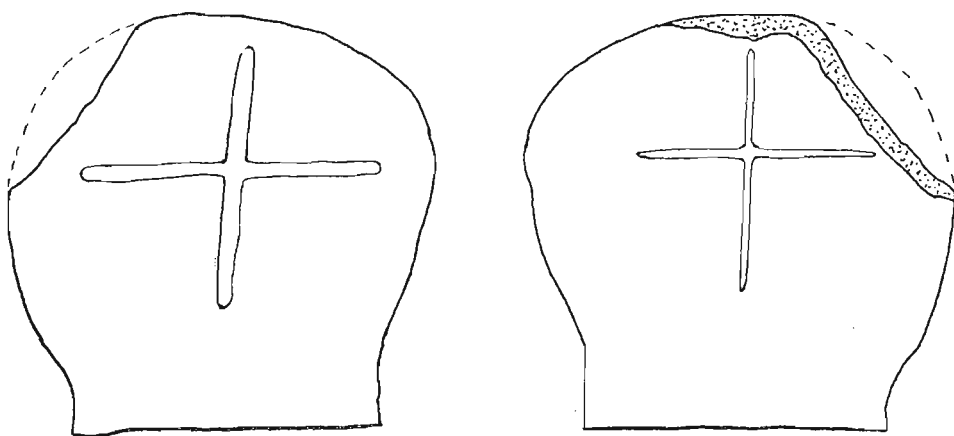


Fig. 4.—Estela num. 1. Anverso y reverso muestran una cruz griega incisa.

Sus dimensiones son:

- e = 6 cms.
- d = 37 cms.
- L = 34 cms.
- l = 5 cms.
- A = 27 cms.
- a = 27 cms.

Estela núm. 2 (Ver fig. núm. 5, y fot. núm. 6)

Como la anterior, se encuentra sobre el muro. Fragmentada en su parte superior, tal como muestra el dibujo.

El anverso lleva grabada una cruz, al parecer latina, cuyos brazos, de unos 2,5 cms. de anchura, engrosan ligeramente al llegar a los extremos, que terminan en forma cóncava. La posición de la cruz es algo inclinada con respecto al eje de la estela. El reverso no ofrece motivos de decoración.

El canto es de superficie lisa. El pie esboza perfil apuntado, a juzgar por el escaso trecho conservado.

Dimensiones:

- e = 9,5 cms.
- d = 32,5 cms.
- L = 34 cms.
- l = 6 cms.
- A = 18 cms.
- a = 22,5 cms.

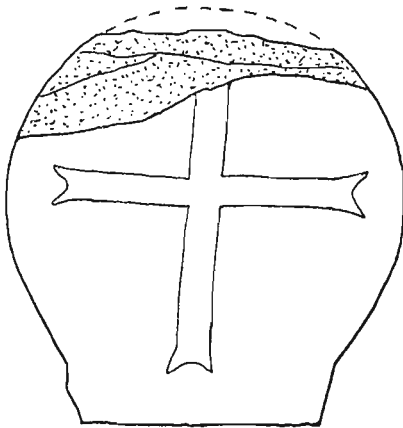


Fig. 5.—Estela núm. 2
Anverso decorado con una cruz.

Estela núm. 3 (Ver fig. núm. 6, y fot. núm. 7)

Apenas queda la mitad inferior del disco y el fuste, situada igualmente en el muro.

El anverso presenta parte de una cruz griega. Brazos de 4 ó 5 cms. de anchura y 10-12 de longitud, excavados en la superficie del disco. El crucero va ocupado por un cuadrado que, juntamente con los sectores de entre los brazos, destaca en relieve por no haber sido rehundido. Todo ello va inscrito en un círculo inciso que les separa de una orla periférica de 1 ó 2 cms. de ancha. En el presunto centro de los motivos puede apreciarse aún un punto hundido.

En el reverso parece verse parte de una roseta de seis pétalos ojivales, de hasta 5 cms. de anchura, grabados en la piedra que, presumiblemente, alcanzan el borde.

El canto, bien definido, no presenta particularidades. El pie es de forma trapezoidal en lo actualmente visible.

Dimensiones:

$$e = 16 \text{ cms.}$$

$$d = 32 \text{ cms.}$$

$$L = 35 \text{ cms.}$$

$$l = 18 \text{ cms.}$$

$$A = 25 \text{ cms.}$$

$$a = 22 \text{ cms.}$$

Estela núm. 4 (Ver fig. núm. 7, y fot. núms. 8 y 9)

Colocada sobre el muro. En arenisca. Sólo asoma lo que se puede ver en las ilustraciones. Es posible que esté rota y sólo exista el fragmento que se nos muestra. Cabe deducir su forma general porque presenta un esbozo de cuello.

El anverso va decorado con un aspa grabada. Los brazos, al igual que en la núm. 2, terminan con perfil curvo. En el cuartel superior, a modo de bisectriz, hay una cruz latina incisa que nos servirá como eje longitudinal de la pieza. En el inferior se ve una incisión recta que partiendo del centro se pierde en el borde. El reverso lleva un motivo similar. Cabe destacar que el aspa va centrada por un cuadrado sin rebajar y que los cuarteles aparecen divididos por incisiones no identificables, una de las cuales ribetea el superior. Véase dibujo.

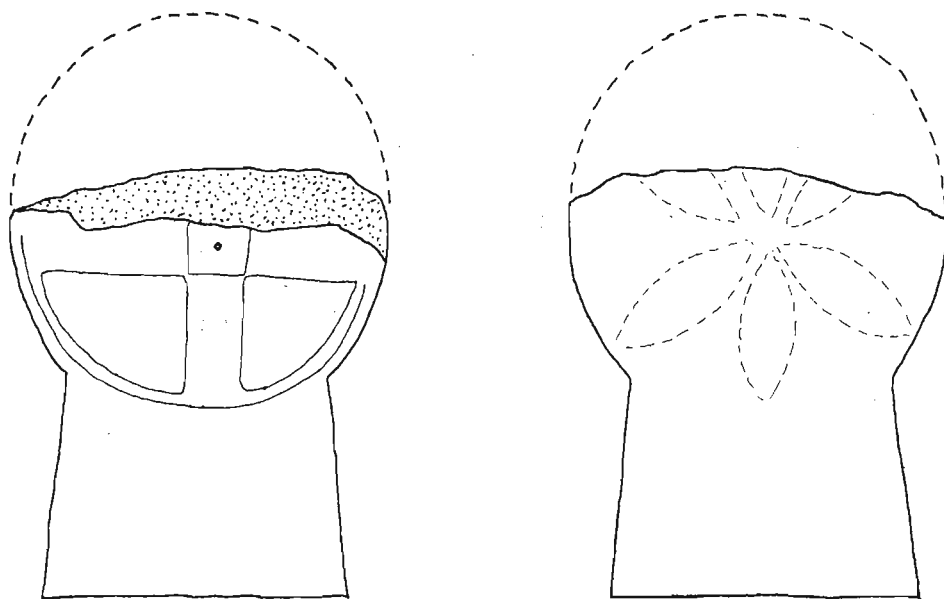


Fig. 6.—Estela núm. 3, fragmentada, que nos ofrece parte de una cruz y posible roseta de seis pétalos.

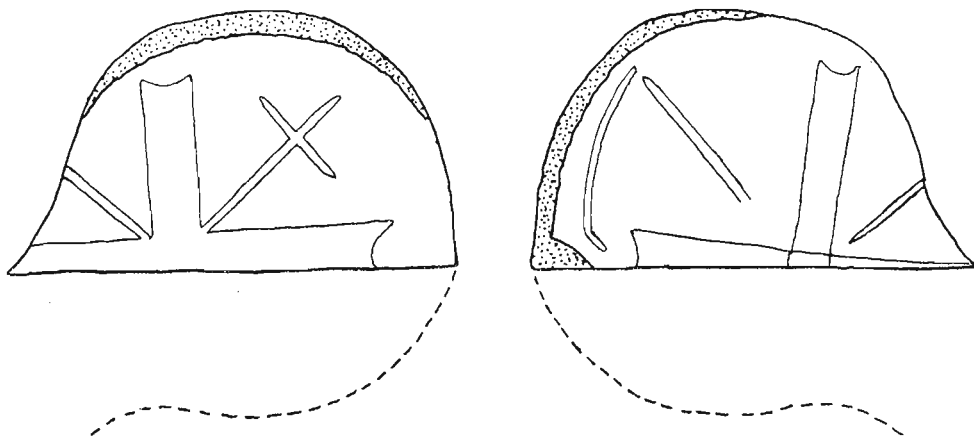


Fig. 7.—Estela núm. 4. Descansa sobre el muro mostrando parte de su labor. El resto se supone inexistente.

COLECCIÓN DE ESTELAS DISCOIDALES SITA EN ...

Dimensiones:

e = 12,5 cms.

L = 21 cms.

A = 38 cms.

Estela núm. 5 (Ver fig. núm. 8, y fot. núms. 10 y 11)

Colocada transversalmente al muro. Se encuentra bastante completa.

El anverso lleva grabada una cruz griega, algo alargada. El eje vertical se prolonga hacia abajo en una fina incisión, que puede ser de ejecución anterior. El reverso se halla algo estropeado, pero se aprecia un motivo idéntico, si bien aquí también hay cortas incisiones horizontales en el brazo derecho y base de la cruz, además de la prolongación vertical del pie. Hay que notar, asimismo, que el motivo está ladeado con respecto al eje longitudinal de la pieza.

Su canto nos perfila un disco bien trazado y una base de forma trapezoidal.

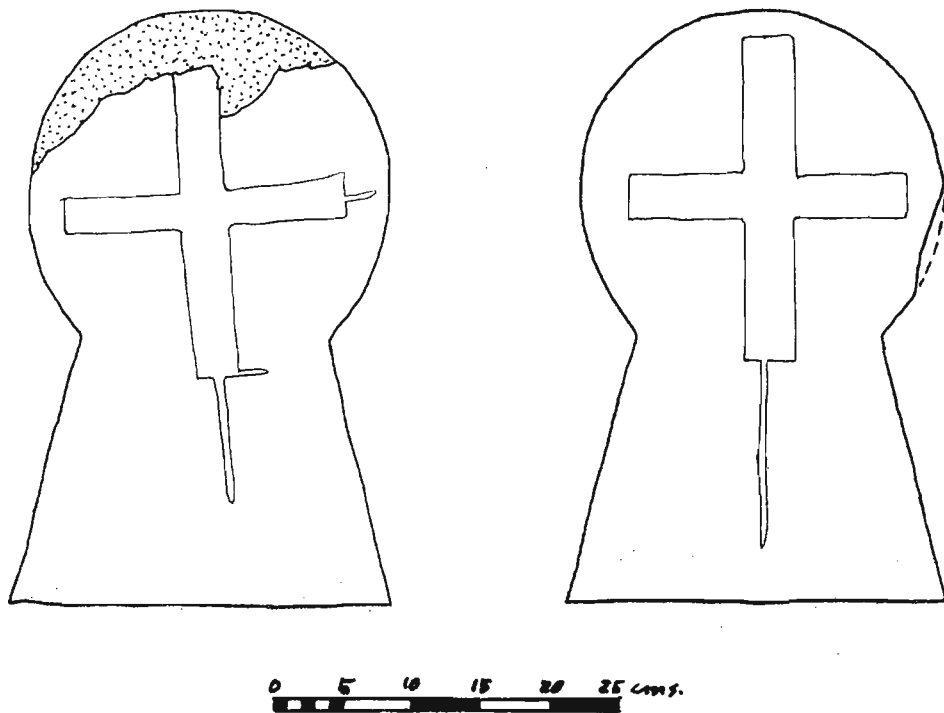


Fig. 8.—Estela núm. 5, en la que pueden apreciarse finas incisiones prolongando los trazos de las cruces.

JUAN MANUEL VILLAR

Dimensiones:

e =	11	cms.
d =	26	cms.
L =	42,5	cms.
l =	19	cms.
A =	27,5	cms.
a =	18	cms.

Estela núm. 6 (Ver fig. núm. 9, y fot. núms. 12 y 13)

Como la anterior se encuentra colocada transversalmente al muro junto a la puerta de acceso.

Anverso: El motivo central consta de una cruz de Malta en relieve, de características no muy destacadas, dentro de un disco excavado. Todo ello orlado por una cinta sin rebajar de 4 a 5 cms. de anchura. No obstante, los brazos de la cruz quedan claramente separados de ella. El cuadrante superior izquierdo está tan fuertemente erosionado que casi anula el borde perimetral. Reverso: idéntico motivo, cruz de Malta inscrita dentro de una orla, en el que se resalta más la progresiva anchura de los brazos y se señala el punto central. La zona superior derecha se encuentra mutilada, interesando parte del borde y brazo superior de la cruz.

El canto dibuja bien la circunferencia superior y el fuste trapezoidal.

Dimensiones:

e =	17	cms.
d =	28,5	cms.
L =	40	cms.
l =	13	cms.
A =	23,5	cms.
a =	19	cms.

Estela núm. 7 (Ver fig. núm. 10, y fot. núm. 14)

Colocación similar a la núm. 4. Igualmente puede reconstruirse el perfil de la parte oculta o inexistente.

El anverso nos muestra parte de una roseta de seis lóbulos ojivales en relieve, con su interior excavado longitudinalmente. Este motivo va rodeado por una orla circular que contornea el disco de la pieza. Las áreas intermedias han sido rebajadas para lograr el relieve del resto. La originalidad de

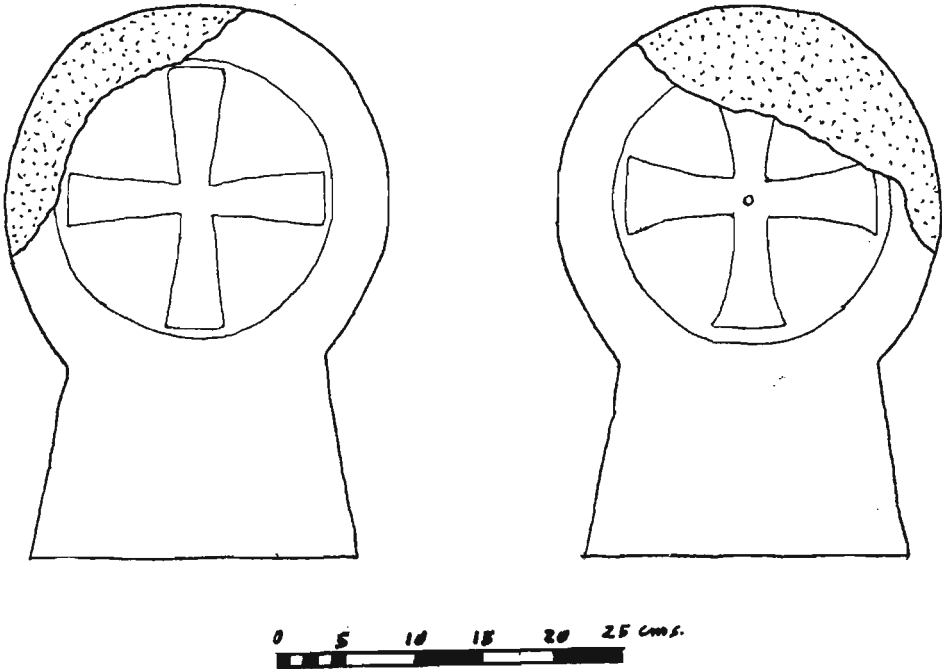


Fig. 9.—Estela núm. 6. Cruz de Malta poco acusada en ambas caras de la pieza.

sus pétalos resalta si la comparamos con otros ejemplares de la colección: números 3, 11 y 14. El reverso está muy deteriorado y no se aprecia en él decoración alguna. Igualmente la destrucción ha invadido el canto y la periferia del anverso.

Parece clara la utilización del compás en la ejecución de esta estela, ya que las hojas de la flor evidencian una cuidadosa colocación y proporción que se logra usando como parámetro el radio del círculo interno.

Dimensiones:

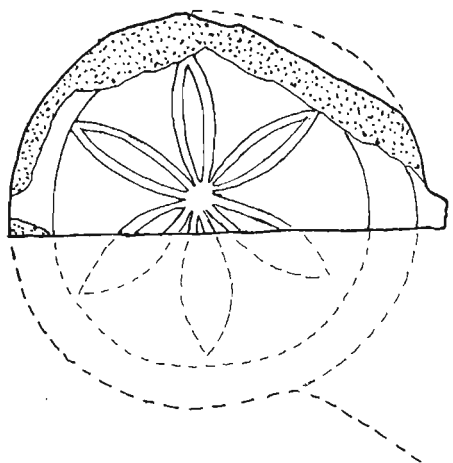
$$e = 11 \text{ cms.}$$

$$L = 18 \text{ cms.}$$

$$A = 35 \text{ cms.}$$

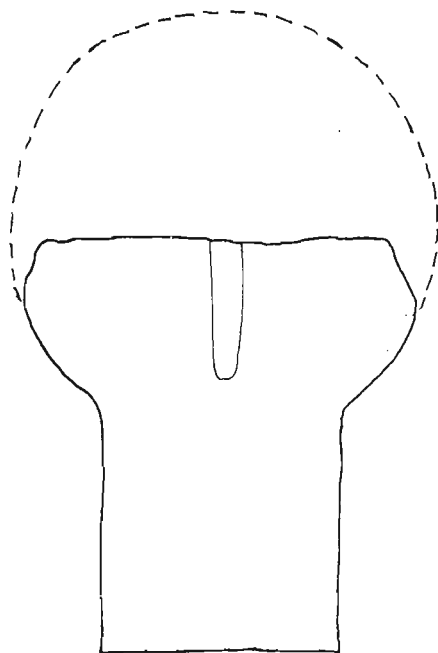
Estela núm. 8 (Ver fig. núm. 11, y fot. núm. 15)

La última de las colocadas en el muro. Estado de conservación bastante deficiente; apenas perdura medio disco y el pie.



0 5 10 15 20 25 cms.

Fig. 10.—Estela núm. 7. Al igual que la número 4, reposa sumergida en el muro. En su anverso muestra una flor de seis pétalos.



0 5 10 15 20 25 cms.

Fig. 11.—Estela núm. 8. Escasa decoración. Quizá el resto del trazo vertical de una cruz.

Anverso: una incisión central vertical de unos 3 cms. de anchura y 11 de longitud, posible testigo del rasgo vertical de una cruz incisa que decoraría el disco de la estela. El reverso no nos muestra ningún motivo.

Todo el canto existente hoy, excepto en la zona de fractura aparece regularmente redondeado. El pie es de lados paralelos verticales.

Dimensiones:

$$e = 10 \text{ cms.}$$

$$d = 31 \text{ cms.}$$

$$L = 33 \text{ cms.}$$

$$l = 19 \text{ cms.}$$

$$A = 19 \text{ cms.}$$

$$a = 19 \text{ cms.}$$

Estela núm. 9 (Ver fig. núm. 12)

Colocada ya en el jardín. Su estado de conservación es casi perfecto.

No va decorada con ningún motivo, ni en el anverso ni en el reverso. Sólo cabe señalar la ejecución irregular del disco, como puede verse en el dibujo, su gran tamaño y la nítida ejecución de su canto. El fuste es de perfil trapezoidal.

Dimensiones: 

- e = 20 cms.
- d = 43 cms.
- L = 63 cms.
- l = 22,5 y 19 cms.
- A = 30 cms.
- a = 23 cms.

Estela núm. 10 (Ver fig. núm. 13)

Mal estado de conservación. Se ha perdido la parte superior del disco, el resto se conserva.

El motivo del anverso consiste en una incisión vertical bien centrada, de unos 20 cms. de longitud, mayor, por tanto, que la de la núm. 8, y de idéntica anchura. En este caso la posible cruz sería de tipo latino, ya que no quedaría espacio para proporcionarla al modo griego. El reverso no muestra trazos de decoración. Los restos del disco nos hablan de un perfil de curva variable, ya que su entronque en el cuello se produce a distinta altura, resultando éste inclinado. Ver, asimismo, el cuello de la estela núm. 9.

Dimensiones:

- e = 15 cms.
- d = 31,5 cms.
- L = 41 cms.
- l = 26 y 21,5 cms.
- A = 36 cms.
- a = 22,5 cms.

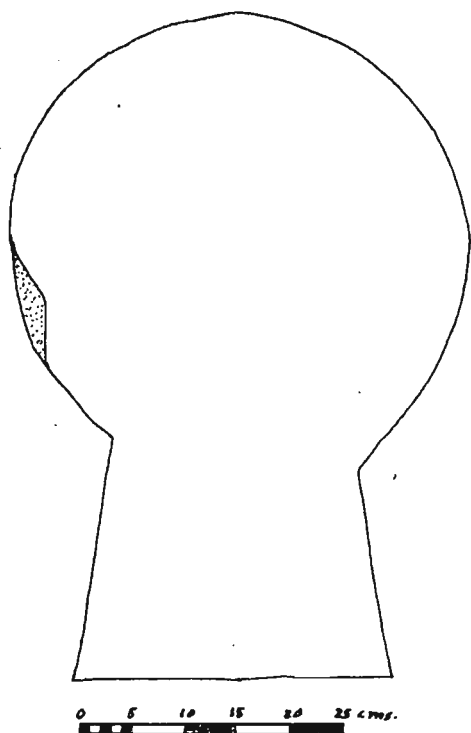


Fig. 12.—Estela núm. 9. Pese a su buena conservación sólo nos destaca por la irregularidad de trazado del disco y su gran tamaño.

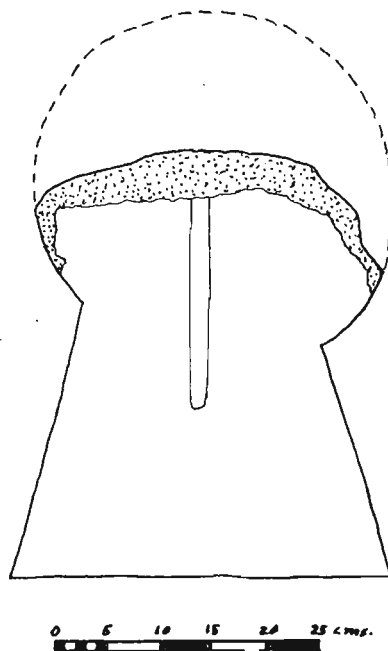


Fig. 13.—Estela núm. 10. Sólo nos muestra un surco vertical de posible cruz, al igual que la núm. 8, y circunferencia netamente irregular en su contorno.

Estela núm. 11 (Ver fig. núm. 14, y fot. núm. 16)

El reverso bastante deteriorado, el anverso sólo marginalmente, aunque el motivo aparezca erosionado.

La cara principal está decorada con una cruz incisa de brazos iguales, en cuyo centro hay un cuadrado no inciso similar al de los núms. 3 y 4. La rama izquierda termina con una palmeta a modo de adorno, mutilado parcialmente. Es de suponer el mismo motivo en la rama derecha. Los cuarteles en que queda dividido el disco van cruzados cada uno por un pétalo ojival excavado, a modo de bisectriz. El reverso nos presenta el mismo motivo, aunque quedan pocos vestigios del dibujo completo.

Las zonas conservadas del canto son lisas. El pie, de lados rectos verticales, es de anchura superior al cuello, por lo cual, 7 cms. antes de alcanzarle, debe formar una carena y disminuir su amplitud para unirse con él.

Dimensiones:

e = 18 cms.
 d = 41,5 cms.
 L = 46,5 cms.
 l = 10 cms.
 l' = 7 cms.
 A = 43 cms.
 a = 32,5 cms.
 a' = 43 cms.

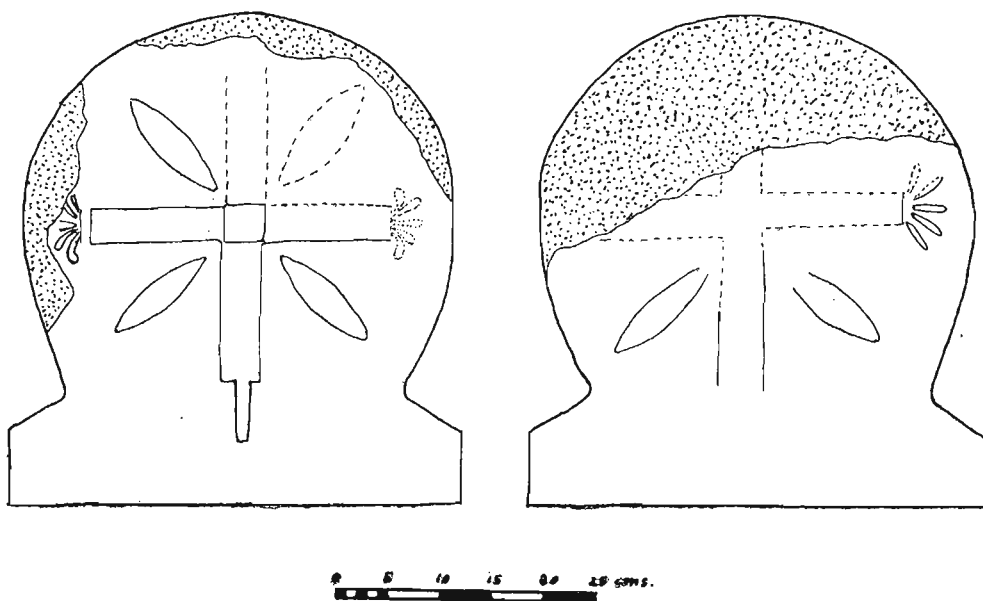


Fig. 14.—Estela núm. 11. Cruz de brazos iguales con palmetas en los extremos horizontales y lunetas ojivales en los cuarteles.

Estela núm. 12 (Ver fig. núm. 15, y fot. núm. 17)

Se conserva completa, con los bordes redondeados por los agentes atmosféricos. Parecido trabajo se encuentra también en la núm. 1 y núm. 8.

El único motivo se encuentra en el anverso. Consiste éste en una cruz achatada, con los brazos horizontales más largos, desiguales entre sí, y en pendiente de izquierda a derecha. Curiosamente el eje vertical está perfectamente centrado y sus brazos más equilibrados. El surco que la forma es

regularmente ancho (1 cm.) y se pierde en el borde desgastado. El reverso aparece limpio.

El trazado del disco es muy irregular, adquiriendo forma ovoide. El pie, trapezoidal.

Dimensiones:

- e = 13 cms.
- d = 33,5 cms.
- L = 45,5 cms.
- l = 20 cms.
- A = 29 cms.
- a = 24 cms.

Estela núm. 13 (Ver fig. núm. 16)

Buena conservación, pero carente de motivos decorativos.

La parte discoidal tiene contorno de pera invertida. Su achatamiento superior la asemeja a la núm. 1 ó a la núm. 12, aunque aquí se trata de algo

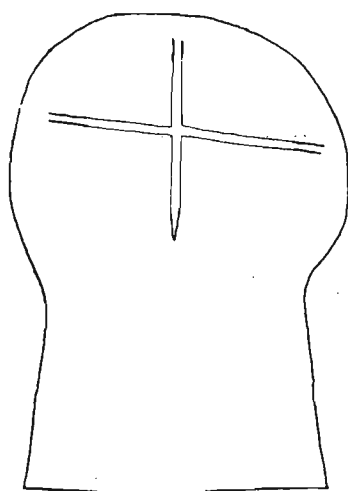


Fig. 15.—Estela núm. 12. Curiosa cruz achatada, inclinada y des-centrada como única decoración.

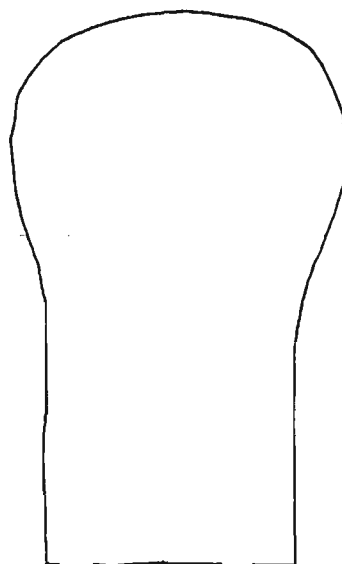


Fig. 16.—Estela núm. 13. Está bien conservada, como la núm. 9, pero no presenta otra novedad que el perfil de su cabeza.



Foto 1.—Vista general del jardín situado ante la ermita.



Foto 2.—Colocación de las estelas del sector Oeste.

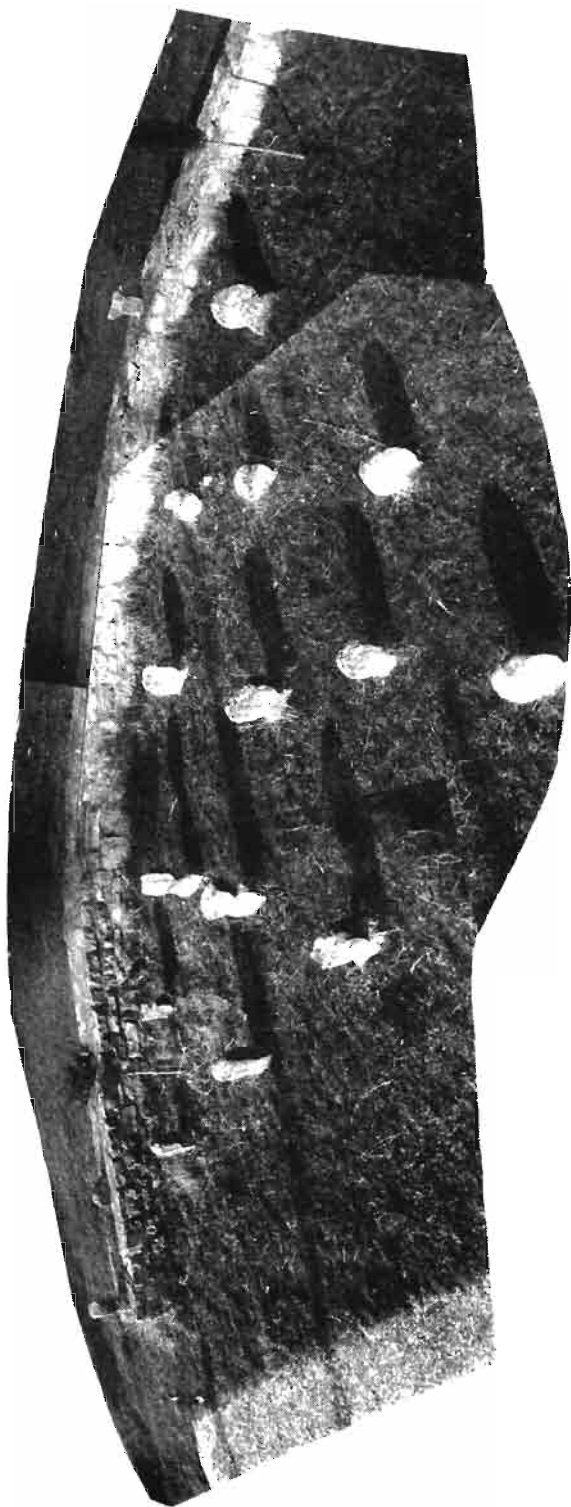


Foto 3.—Colocación de las estelas en el sector Este.



Foto 4.—Estela núm. 1. Anverso.



Foto 5.—Estela núm. 1. Reverso.



Foto 6.—Estela núm. 2.
Anverso.



Foto 7.—Estela núm. 3. Anverso.



Foto 8.—Estela núm. 4. Anverso.



Foto 9.—Estela núm. 4. Reverso.



Foto 10.—Estela núm. 5. Anverso.
Junto a la puerta de entrada
al jardín.



Foto 11.—Estela núm. 5. Reverso

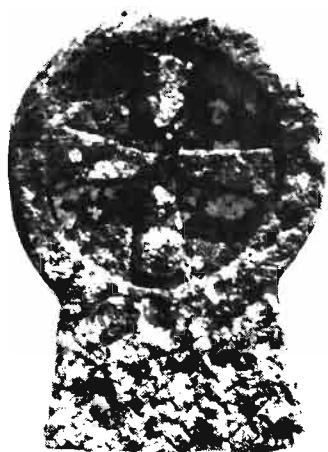


Foto 12.—Estela núm. 6. Junto
a la puerta de entrada al
jardín. Anverso.



Foto 13.—Estela núm. 6. Reverso



Foto 14.—Estela núm. 7. Empotrada en el muro, al igual que la número cuatro. Anverso.



Foto 15.—Estela núm. 8. Puede verse una corta incisión vertical. Anverso. Es la última que va colocada sobre el muro.



Foto 16.—Estela núm. 11. Anverso, palmetas al extremo de los brazos de la cruz.



Foto 17.—Estela núm. 12. Cruz achatada. Anverso.



Foto 18.—Estela núm. 14. Profunda decoración, pero desgastada. Anverso.



Foto 19.—Estela núm. 14. Reverso. Cruz.



Foto 20.—Estela núm. 15. Anverso. Relieve muy bajo. Cruz ancorada.

regular y simétrico. La carencia total de grabados sólo puede parangonarse con la de la núm. 9, de la que se diferencia por su tamaño notablemente inferior, la forma del pie, y la deformación acaecida en el disco.

El fuste es de bordes rectos perpendiculares. El canto, liso.

Dimensiones:

- e = 18 cms.
- d = 25 cms.
- L = 40 cms.
- l = 19 y 17 cms.
- A = 18 cms.
- a = 18 cms.

Estela núm. 14 (Ver fig. núm. 17, y fot. núms. 18 y 19)

Anverso erosionado, y reverso parcialmente roto en su parte superior.

La cara principal lleva grabada, con bastante profundidad y factura tosca, una flor de seis pétalos radiales de terminación redondeada e inicio confuso, en contraste con los ojivales de otras estelas (núms. 3, 7 y también 11 del presente lote). El reverso ofrece una cruz de Malta, poco caracterizada, incisa, envuelta por un círculo, igualmente grabado, y, todo ello a su vez, rodeado por una bordura de unos 2 cms. de ancha. Motivo similar encontramos en otros ejemplares de la colección, pero éste se individualiza por los distintos planos de su relieve. Así la superficie más saliente corresponde a las áreas de entre los brazos, a continuación se suceden el ribete del borde, el canal circular que aísla a la cruz, y por último ésta misma.

El trazado del disco es algo irregular, produciendo un cuello inclinado. El canto se halla bastante maleado por la erosión. El pie, como en tantas otras, se perfila trapezoidal.

Dimensiones:

- e = 17 cms.
- d = 31 cms.
- L = 38 cms.
- l = 9 y 11 cms.
- A = 20,5 cms.
- a = 18,5 cms.

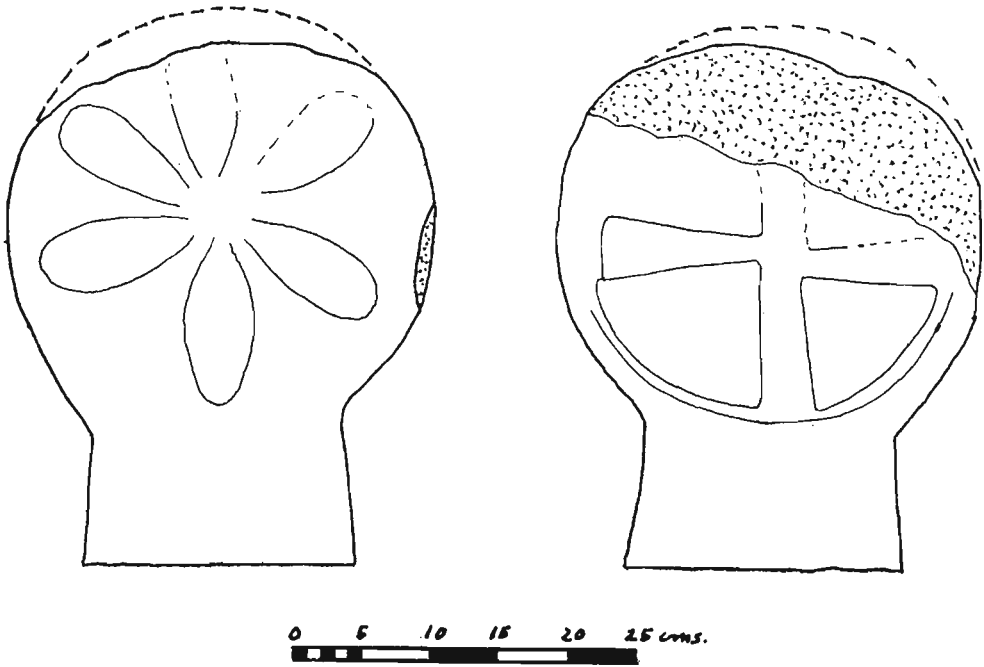


Fig. 17.—Estela núm. 14. El anverso presenta flor de seis pétalos, y el reverso Cruz de Malta.

Estela núm. 15 (Ver fig. núm. 18, y fot. núm. 20)

Bien conservada. Algo deteriorada por el tiempo en el margen superior.

Anverso: sobre fondo rebajado, cruz griega ancorada en relieve muy bajo, inscrita en un círculo de 2 - 2,5 cms. de ancho. La ejecución es buena, los brazos bien proporcionados y regularmente anchos (4 cms.). El círculo perfecto. Reverso: carece de decoración.

Canto bien conservado, excepto la zona superior, desgastada por la erosión. Pie similar al de la núm. 11: tiene ligera forma de trapecio en su parte inferior, y disminución brusca a partir de la carena, para unir con el cuello de anchura menor.

Dimensiones:

- e = 17 cms.
- d = 37,5 cms.
- L = 55 cms.
- l = 20 cms.
- l' = 16 cms.

COLECCIÓN DE ESTELAS DISCOIDALES SITA EN ...

A = 35 cms.

a = 21 cms.

a' = 34 cms.

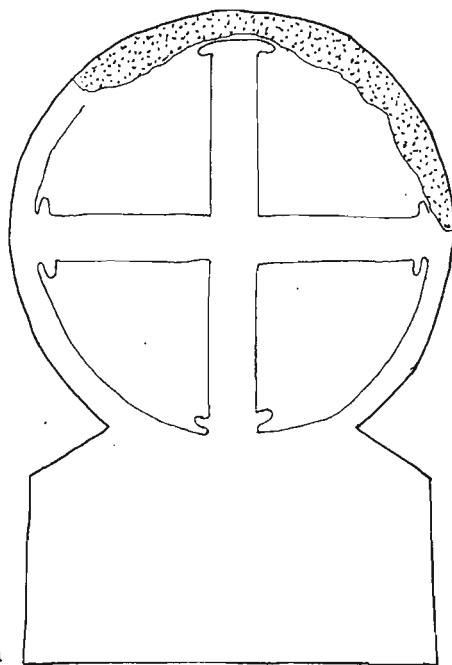


Fig. 18.—Estela núm. 15. Cruz ancorada de brazos iguales en el anverso. Reverso liso. Pie quebrado por carena.

0 5 10 15 20 25 cms.

Hasta aquí la prometida descripción de las quince primeras, según la numeración adoptada. En trabajos venideros daré cuenta de las restantes, cuyos motivos prometen mayor interés que los presentes, ya que éstos no son ni los más bellos, ni los más importantes.

Juan Manuel VILLAR

