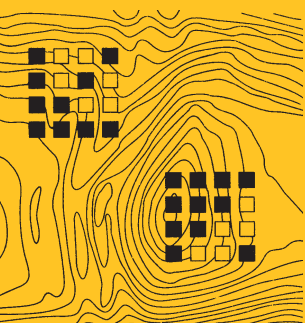


Año 2018. urtea

N.º 30. zk.



TRABAJOS DE ARQUEOLOGÍA NAVARRA

SEPARATA

Excavación arqueológica en la calle Concepción Ximénez, n.º 41, de Cascante (Navarra, España)

Marta GÓMARA MIRAMÓN, Begoña SERRANO ARNÁEZ,
Óscar BONILLA SANTANDER

Excavación arqueológica en la calle Concepción Ximénez, n.º 41, de Cascante (Navarra, España)

Indusketa arkeologikoa Cascanteko (Nafarroa, Espainia) Concepción Ximénez
karrikako 41. zenbakian

Archeological Excavation in 41 Concepción Ximénez Street in Cascante (Navarra, Spain)

Marta GÓMARA MIRAMÓN
Arqueóloga. Asociación Cultural Amigos de Cascante VICUS
semanaromana@gmail.com

Begoña SERRANO ARNÁEZ
Universidad de Granada
begoserranoarnaez@gmail.com

Óscar BONILLA SANTANDER
Universidad de Zaragoza
oscarbonillasantander@gmail.com

RESUMEN

En este trabajo se presentan los resultados de la intervención de urgencia que se realizó en el solar del número 41 de la calle Concepción Ximénez de Cascante (Navarra). En él apareció una estructura excavada en la roca, donde se localizaron varias estructuras construidas con ladrillo en las que hubo una pequeña fragua artesanal.

Palabras clave: arqueología; siglos XVIII-XIX; cultura material; fragua.

LABURPENA

Lan honetan aurkezten dira Cascanteko (Nafarroa) Concepción Ximénez karrrikako 41.eko orubean premiaz egindako esku-hartzearen emaitzak. Orube horretan haitzean zulaturiko egitura azaldu zen, eta bertan, zenbait egitura kokatu ziren, adreiluzkoak, sutegi txiki artisau bat izan zutenak.

Gako hitzak: arkeologia; XVIII-XIX mendeak; kultura materiala; sutegia.

ABSTRACT

This paper presents the results of the emergency archaeological excavation that was carried out on the 41, Concepción Ximénez Street in Cascante (Navarra, Spain). In it appeared a structure excavated in the rock in which several structures built with bricks were located in which there was a small handicraftsman forge.

Keywords: Archaeology; 18th-19th centuries; material culture; forge.

1. INTRODUCCIÓN. 2. INTERVENCIÓN ARQUEOLÓGICA. 3. MATERIALES. 4. CONCLUSIONES. 5. LISTA DE REFERENCIAS.

1. INTRODUCCIÓN

En este trabajo presentamos la intervención de urgencia realizada en el solar de la calle Concepción Ximénez, n.º 41, de Cascante, en Navarra. Este lugar tiene una significativa importancia histórica, ya que en él confluyen dos de los momentos históricos más importantes para Cascante: el período romano y el siglo XVI; puesto que en las

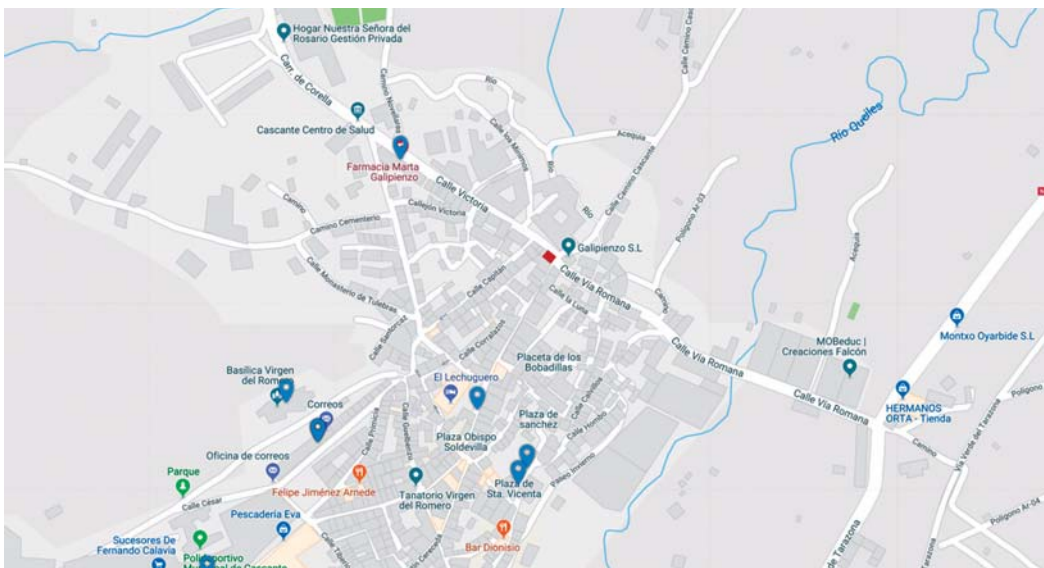


Figura 1. Situación del solar en el plano de Cascante.

inmediaciones de dónde se encuentra el solar discurría la calzada romana *de Italia in Hispaniam* del Itinerario de Antonino (It. Ant., 392.2), la iglesia de Nuestra Señora de la Victoria y el antiguo convento de los Mínimos al cual pertenecía dicha iglesia.

Gracias a los trabajos realizados en los últimos años por el Servicio de Registro, Bienes Muebles y Arqueología del Gobierno de Navarra¹, podemos aproximarnos al trazado de la antigua *Via de Italia in Hispaniam* que cruzaba el territorio de *Cascantum*. Esta calzada atravesaría el actual casco urbano de Cascante por la calle Vía Romana, calle de la Victoria y continuaría, en dirección *Gracchurris* (Alfaro), por la actual carretera de Corella, NA-6830 (Gómara, 2009, p. 406). La esquina donde se encuentra el solar objeto de la intervención es la confluencia de la actual calle Vía Romana y la calle Victoria.

No tenemos más noticias sobre este espacio urbano hasta el siglo XVI, cuando se producen grandes cambios en Cascante. La estabilidad política, tras la incorporación de Navarra a la Corona de Castilla en 1515, unida a la recuperación demográfica y económica tuvieron un reflejo en la arquitectura y el urbanismo del Cascante del siglo XVI. Una de las principales obras realizadas en este siglo fue la construcción intramuros de la parroquia de Nuestra Señora de la Asunción (1527-1585) (Tarifa, 2005, pp. 367-382). En la década de los ochenta del siglo XVI se construyó, adosada a la torre de la parroquia, la casa consistorial (Segura, 1988, pp. 170-171) en la plaza Nueva², que se convirtió en el centro neurálgico de la villa. A esto cambios urbanísticos, hay que sumar la aparición de nuevos barrios extramuros en el noroeste (Fernández, 1978, pp. 238-241).

Fue en este momento de crecimiento cuando se estableció en la villa la orden de los Mínimos, en 1586. Esta orden ocupó el convento desde su año de fundación hasta 1836, año en el que se produjo la conocida desamortización de Mendizábal y los monjes tuvieron que abandonar el convento (Tarifa, 2014, pp. 71-83). El convento se fundó sobre el hospital de Santa Catalina y sobre una serie de patios y casas junto a él, según el plano, de Fernández Marco (1978), de fuera de la muralla de la villa.

Teniendo en cuenta estos datos se planificó la intervención arqueológica en el solar.

2. INTERVENCIÓN ARQUEOLÓGICA

Una vez eliminados los suelos de la vivienda moderna que todavía quedaban tras su demolición se procedió a una limpieza superficial del solar con máquina excavadora (cazo de limpieza). Tras esta limpieza, se apreciaron dos zonas diferenciadas que se denominaron: espacio 1 (E1) y espacio 2 (E2). En el E2, durante los trabajos de limpieza mecánica,

1 Trabajos inéditos por el momento y al que agradecemos los datos facilitados.

2 Actual plaza de los Fueros.

la excavadora se hundía debido a la composición del sedimento, cantos rodados y la humedad del terreno. Realizamos un pequeño sondeo con el cazo para determinar el tipo de sedimento y pudimos ver que se trataba de un relleno hecho con cantos rodados de diferentes tamaños sin ningún tipo de mortero que los uniese, que cubrían un suelo excavado en los niveles geológicos. Además, pudimos comprobar que el agua discurría por él y esto hacía que toda la unidad (UE 1003) tuviese ese grado de humedad. Parece probable que esta estancia fuera rellena con cantos rodados en el momento de construcción de la vivienda moderna para aislarla de la humedad.

El E1 se excavó a mano, prácticamente la totalidad del mismo estaba cubierto por una capa de cantos rodados y gravas finas (UE 1004), que en algunas zonas estaban unidos con mortero. Al contrario que la UE 1003, no tenía mucha potencia y bajo ella se localizaron distintos niveles arqueológicos. Bajo esta unidad se localizaron varios muros de ladrillo y mampostería, que forman una serie de estructuras de difícil interpretación, debido a su mal estado de conservación a causa del agua que se filtra por toda la estancia.

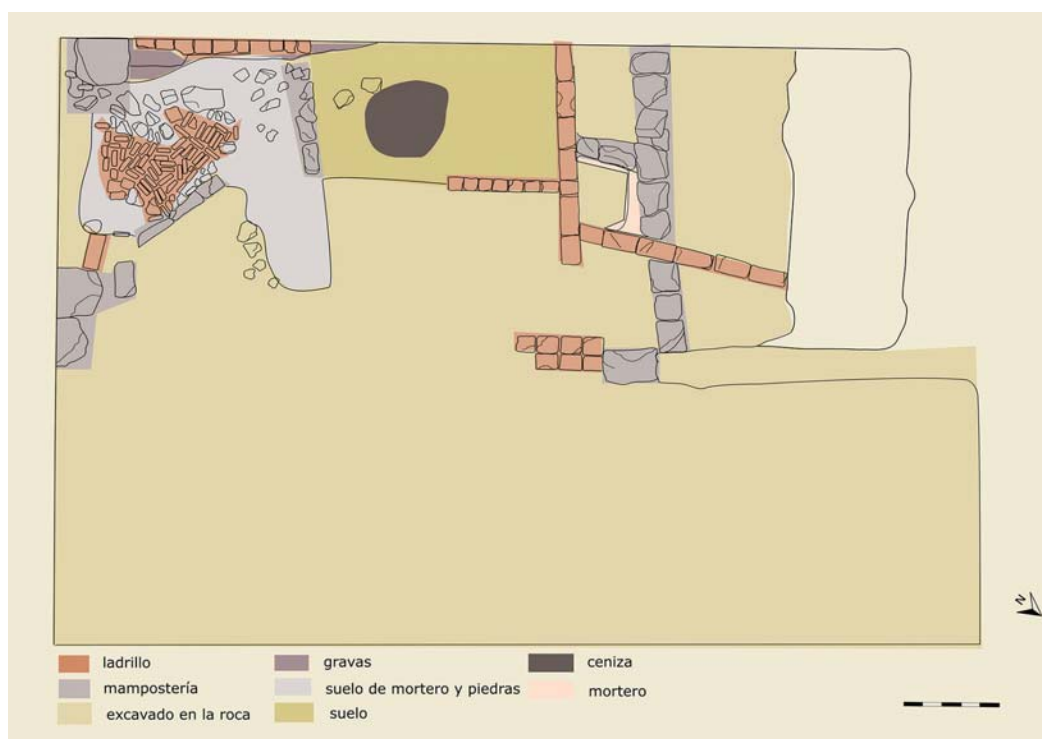


Figura 2. Plano de la excavación.

Todo el espacio está excavado en los mismos niveles geológicos que el E2. Los dos espacios están divididos por un muro excavado en el terreno natural (UE 1030), que posteriormente fue utilizado como medianil de la vivienda moderna, y un muro de ladrillos cuadrados (UE 1029). En el espacio 1 encontramos varias construcciones realizadas con

ladrillo. La primera de ellas, al noroeste, está compuesta por dos muros de ladrillo (UE 1022 y 1023) revestidos con morteros, apenas conservados por la humedad, ya que en toda la zona discurre agua. Esta estructura, posteriormente, fue dividida por tres muros de mampostería (UE 1024, 1025 y 1026), que parece que sirvieron para hacer unas cubetas de las que desconocemos su utilidad. Estas estructuras han sufrido una gran humedad, lo que ha imposibilitado una buena conservación. De hecho, su excavación fue complicada debido al agua que manaba en la zona. Apenas se recuperaron algunos fragmentos cerámicos (UE 1006 y 1007), que no aportan ningún tipo de información sobre su utilidad. Adosado a estas estructuras encontramos otro espacio delimitado por las unidades 1023, 1027 (muro de ladrillos de pequeño tamaño cuadrados), 1028 (muro de mampostería) y 1035 (un suelo cuya composición no pudimos determinar debido a la humedad). Es en este espacio donde apareció la mayor cantidad de materiales muebles recuperados, entre los que destacamos un gran volumen de escoria de fundición de hierro, algunos fragmentos de objetos de hierro muy mal conservados y material cerámico, todos ellos en la UE 1010. Estos materiales estaban asociados a una gran mancha negra de cenizas, probablemente de un hogar o una fragua, aunque no podemos asegurarlo debido al mal estado de conservación.

El último de los espacios identificados tenía un suelo más trabajado, construido con ladrillos y algunos cantos rodados (UE 1018) y otra parte con mortero de cal (UE 1019). Esta zona estaba mejor conservada, ya que el agua no llegaba hasta ahí. Fue en esta zona donde se pudo documentar una estratigrafía más completa que en las



Figura 3. Orto-fotografía de la excavación.

demás, probablemente, porque aquí el medianil contemporáneo no se apoya sobre el muro excavado en la roca (UE 1032), sino que lo hace sobre un suelo de ladrillo del que solo se ha conservado la parte sobre la que se apoya (UE 1032). Este suelo es de ladrillos cuadrados de pequeño tamaño, similares a los de la UE 1027. Entre estas unidades se documentó una pequeña capa de gravas muy finas (UE 1002). Bajo el suelo de ladrillos apareció una capa de gravas finas con algunas piedras (UE 1015). Esta preparación de suelo no tiene características similares con otras documentadas en la excavación como las UE 1003 y 1004, en las que predominan los cantos rodados y que coinciden con las zonas de más humedad. Bajo esta unidad es donde apareció el suelo formado por ladrillos a modo de *opus spicatum*, siendo mucho más irregular que estos, piedras (UE 1018), y el suelo con mortero de cal (UE 1019). En la esquina sur del solar se encontró un sillar de arenisca (UE 1017), que parece corresponderse con otros dos sillares que aparecen en la misma zona, alineados con él (UE 1035), y que pudieron pertenecer a un muro anterior, amortizado en la época de construcción del suelo de ladrillo.

3. MATERIALES

Los restos de cultura material cerámicos recuperados durante el proceso de excavación se limitan a las UE 1003, 1010 y 1011.

En la UE 1003 el total del material recuperado se corresponde con loza blanca con decoración en azul. Esta, en el caso de los platos, se documenta sobre el borde, a modo de motivo geométrico, en una banda horizontal (fig. 4.1.); decoración similar encontramos en otro fragmento correspondiente a una taza y otros elementos en los que la decoración se establece de una forma más completa. Junto a este fragmento, se documentó otro de cerámica común con una pasta de color



Figura 4. Lámina de materiales.



Figura 5. Baldosa hidráulica.

rosáceo y con una moldura en la pared. El repertorio material se completa con fragmentos de baldosa (fig. 5), con decoración geométrica en tonos grises y verdes.

En la UE 1011 nos encontramos restos de fragmentos de loza blanca, similares a los documentados en el estrato anterior (fig. 4.3). Frente a esto, vemos como se constatan varios fragmentos diferenciados, que presentan en la superficie tratamientos de vidriado en color verde y marrón, que no se extienden por toda la superficie exterior.

En la UE 1010 es en el estrato que más restos aparecen, en este nivel nos encontramos con restos de loza blanca decorada en algunos casos con una tonalidad azul; junto a estos fragmentos con pastas de tonalidad marrón-naranja, que corresponden todos ellos a elementos formales vinculados a jarras y presentan como tratamiento de la superficie un vidriado de color marrón o verde. En este estrato destaca un elemento con pintura de color negrozco y motivos geométricos (fig. 4.4).

4. CONCLUSIONES

La localización de un notable conjunto de escorias de hierro en un espacio delimitado, en el que se documentó un nivel de incendio, nos lleva a plantear la posibilidad de que en este lugar se situase una pequeña fragua artesanal en la que se realizasen pequeños trabajos de herrería en los siglos XVIII-XIX. Con respecto a la cultura material cerámica, nos encontramos que los restos recuperados nos hablan de un periodo de abandono de esta zona a lo largo del siglo XIX, coincidiendo probablemente con la salida de los Mínimos del convento de Nuestra Señora de la Victoria, como se deduce de los abundantes fragmentos de cerámica de loza blanca tan característicos de esta época.

5. LISTA DE REFERENCIAS

- Fernández Marco, J. I. (1978). *Cascante, ciudad de la Ribera* (vol. I). Pamplona: Institución Príncipe de Viana.
- Gómara Miramón, M. (2009). El «municipium Cascantium» en la Antigüedad: valoración general y aspectos arqueológicos. En J. Andreu (coord.), *Los vascones de las fuentes antiguas: en torno a una etnia de la antigüedad peninsular* (pp. 403-414). Barcelona: Universidad Autónoma de Barcelona.
- Tarifa Castilla, M. J. (2005). *La arquitectura religiosa del siglo XVI en la merindad de Tudela*. Pamplona: Gobierno de Navarra.
- Tarifa Castilla, M. J. (2014). *El convento de Nuestra Señora de la Victoria de Cascante*. Cascante: Asociación Cultural Amigos de Cascante Vicus.
- Segura Moneo, J. (1988). Casa consistorial de Cascante. En *Casas consistoriales de Navarra*. Pamplona: Gobierno de Navarra.