

Una carpintería de tracción animal en Azuelo

Dice el Diccionario «Geográfico-Histórico de España» del año 1802 de la Real Academia de la Historia:

«AZUELO: Villa del valle de Aguilar, merindad de Estella, diócesis de Calahorra, reino de Navarra, al este de Aguilar, con 247 habitantes, regidos por un alcalde de nominación del virey a propuesta de los vecinos. En el apeo de 1366 se llamó Faruelo; la parroquia del título de San Jorge del monasterio de Nájera, y sírvenla dos monges.»

Azuelo tiene en la actualidad unos 110 habitantes sobre una superficie de 10,63 kilómetros cuadrados, sobre una altitud de 615 metros sobre el nivel del mar y a 81 kilómetros de Pamplona.

Es famosa en Azuelo la iglesia de San Jorge de los siglos XIII-XIV y que fue en otro tiempo famoso monasterio con terrenos propios de más de 240 robadas de extensión.

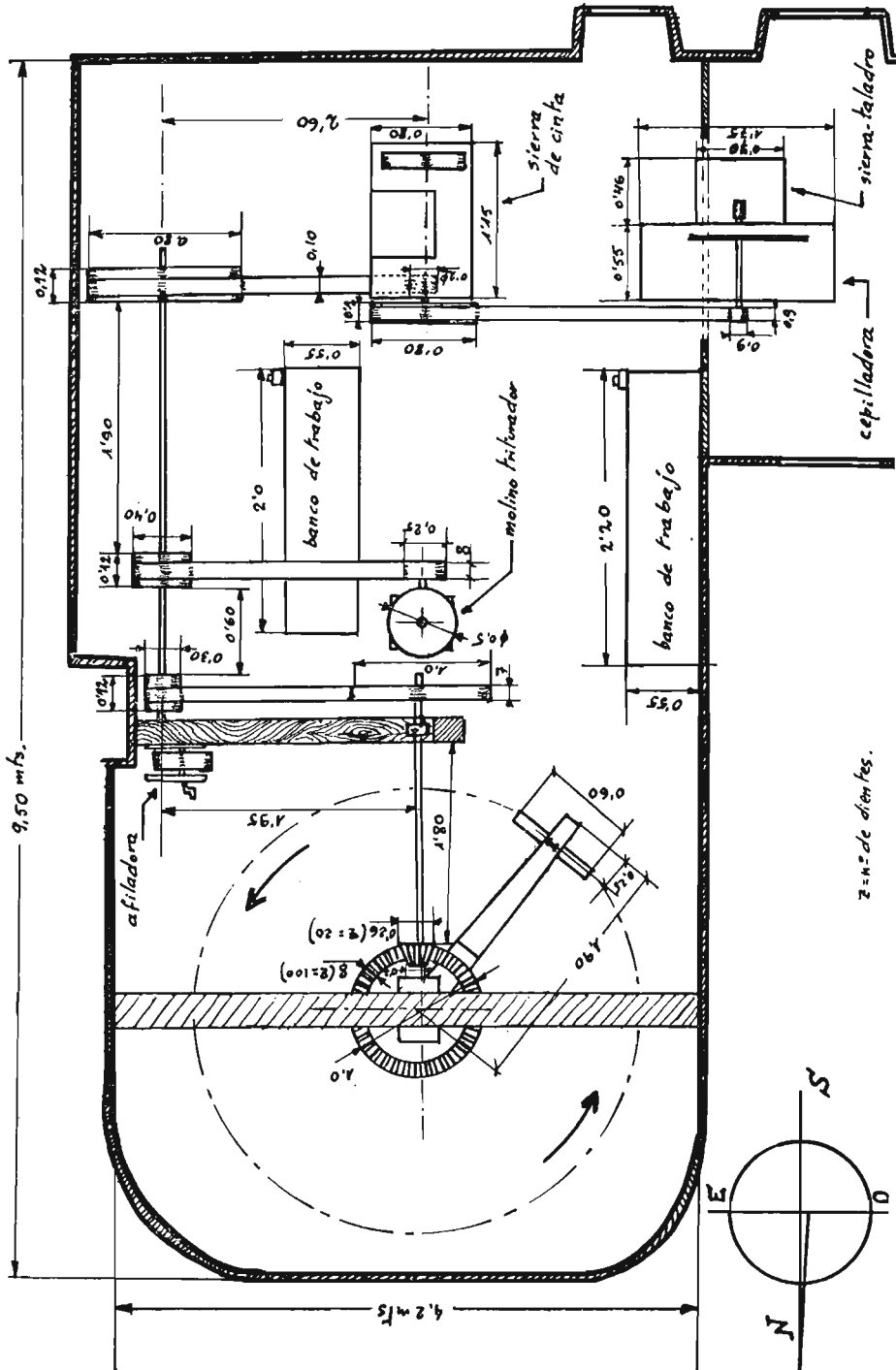
En esta iglesia se conservan varios arcones, dejados por los monjes y que contienen diversas reliquias de santos, entre las que destacaríamos: en un altar en la nave central de la derecha las de Santa Engracia; la izquierda los de San Simón; los de San Marcial encima del Sagrario; y en una capilla situada en la parte izquierda los de San Félix, San Eulogio, San Fortunato y San Aquileo. Conserva asimismo esta iglesia un brazo de San Gregorio.

Entre todos estos Santos, sólo a San Jorge se le conocen poderes curativos, ya que cura de la «rabia» a los perros y las personas. Para poder curar la rabia el alguacil del pueblo calentaba la «risma» (que era una barra de hierro con una cruz en el extremo y que se hacía en la Berrueza, Navarra) al fuego y se le aplicaba al animal o personas enfermo, en la frente.

Este acto de aplicar la «risma» se llama «rismar» y la última vez que se realizó fue hace más de 60 años.

Existe asimismo en Azuelo la famosa ermita de San Simeón, que está situada a unos 500 metros del pueblo y justo debajo de la iglesia de San Jorge. Esta ermita está situada, según la tradición y los cantares de la época, en el mismo lugar en donde las mulas dejaron a San Simeón, después de arrastrarle por el suelo, desde el vecino pueblo de Cabredo, en donde se encontraba trabajando en el campo. En este lugar lo recogieron los monjes del monasterio, en el que ingresó como monje hasta su muerte.

ANTXON AGUIRRE SORONDO



UNA CARPINTERÍA DE TRACCIÓN ANIMAL EN AZUELO

La ermita es muy sencilla, de una sola planta y nave con un escudo que ostenta la cruz de Calatrava o Alcántara en el dintel de la puerta de entrada.

A esta ermita acuden todos los años los vecinos del vecino pueblo de Cabredo, el tercer domingo de junio en peregrinación en honor de San Simeón. En este día, una vez que la peregrinación llega a la ermita, se celebra en ella una misa y posteriormente la corporación municipal de Azuelo en pleno obsequia a todos los presentes con un pequeño refrigerio.

En este pueblo de Azuelo vive Francisco Aristimuño, Paco para los amigos. Su casa se encuentra situada justo enfrente del Bar-Cooperativa del pueblo, en su mismo centro.

La carpintería de los Aristimuño fue fundada por el abuelo de Paco, que también se llamaba Paco, hace aproximadamente unos 80 años, siendo en aquel entonces su especialidad la de carpintero-tonelero.

Este primer Paco Aristimuño perdió un ojo con una chispa que le saltó cuando estaba poniendo «un cello» en una cuba. Posteriormente por enfermedad perdió el otro ojo quedando ciego.

El hijo de este Paco, fue Saturnino, padre a su vez del actual Paco.

Saturnino Aristimuño, fue también carpintero. Hace aproximadamente unos 60 años compró a un panadero de Bargota (Navarra) un «malacate» que éste usaba para amasar y lo transformó en su carpintería para utilizarlo como sistema motriz.

El «malacate» es un sistema motriz movido por un mulo, al que tapaban los ojos con unas gafas y lo sujetaban al «malacate» con un collarón, también comprado en Bargota.

El mulo giraba moviendo un gran piñón de 1 metro de diámetro y 100 dientes que transmite el movimiento por medio de poleas de madera y correas de cuero (ver figura adjunta) a una sierra de cinta, un molino triturador de grano, y una cepilladora combinada con sierra-taladro, todo ello de madera y que fue montado por Saturnino.

El mulo además de utilizarlo para la carpintería lo usaban para las labores agrícolas.

El hijo de Saturnino, el actual Paco, desde muy joven se puso a trabajar con su padre en la carpintería.

Así, para cortar troncos de grandes dimensiones, utilizaban un «serron» de unos 2 metros con una hoja de sierra de 1,74 metros, cuyos dientes sólo cortaban en una sola dirección. El modo de empleo era el siguiente: montaban unos andamios sobre los cuales colocaban el tronco. En la parte superior se colocaba una persona (el de menor fuerza) y otras dos personas en la

ANTXON AGUIRRE SORONDO

parte inferior. La misión de la persona colocada en la parte superior era sólo la de subir el «serron» y los colocados en la parte inferior eran los que aprovechando su propio peso cortaban el tronco golpe a golpe.

Saturnino Aristimuño murió con 90 años. Su hijo Paco tiene en la actualidad 67 años y dejó de trabajar en la carpintería hacía 6 años.

Antxon AGUIRRE SORONDO



Foto 1.—Saturnino Aristimuño
(67 años)
Artesano carpintero de Azuelo
(Navarra)

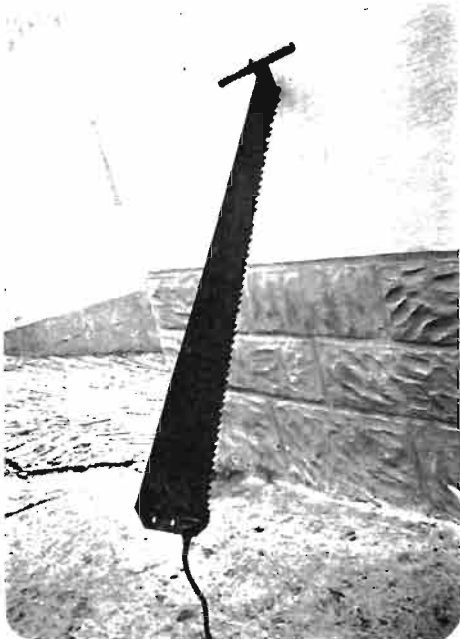


Foto 2.—El "serrón" utilizado
para el corte de grandes troncos.



Foto 3.—Serrucho normal para trabajar después del "serrón"



Foto 4.—En primer término el molino triturador de grano. A la derecha, al fondo, la gran rueda del malacate de 1 m. y 100 dientes y encima la pequeña cónica de 20 dientes. A la izquierda, el collarón para sujetar a la mula (en la parte superior una jaula para aves colgando).

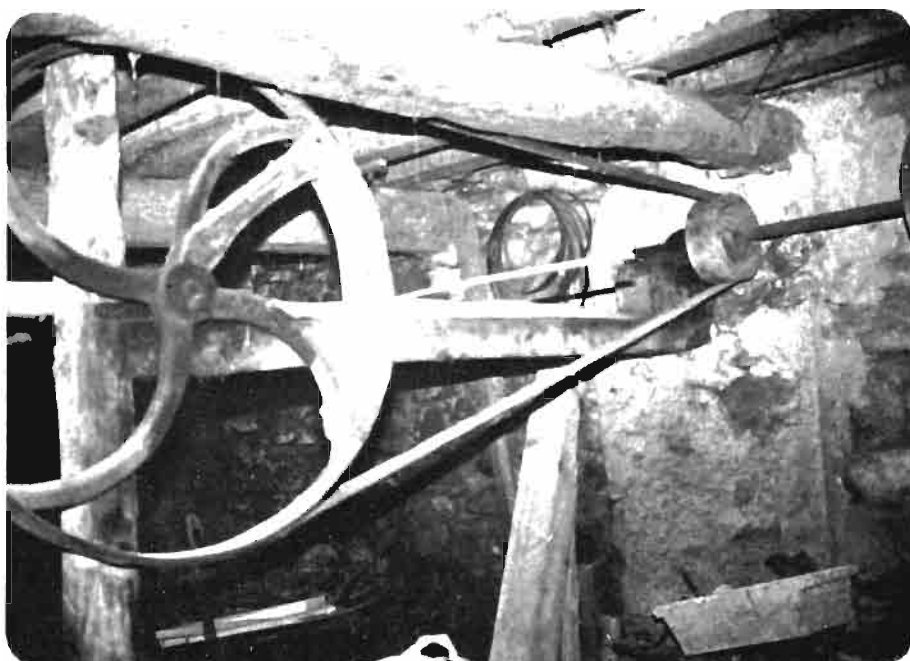


Foto 5.—A la izquierda, la polea de 1 m. de madera y que está unida al piñón cónico de 20 dientes (de la foto anterior). A la derecha, polea de 0,30 m. que transmite todo el movimiento a los aparatos. Ambas unidas por correa de cuero con uniones de alambre.

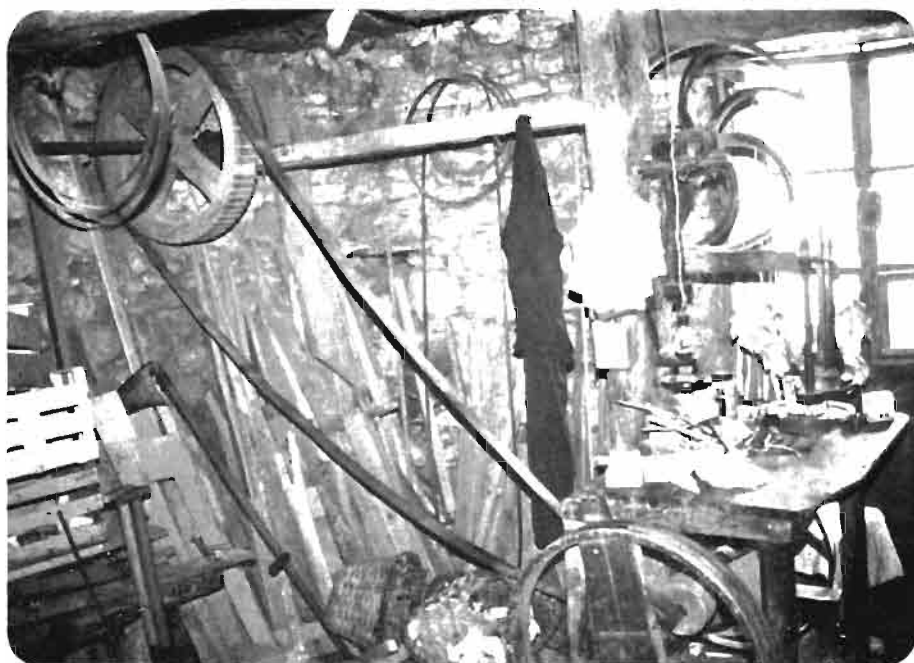


Foto 6.—A la izquierda, polea de 0,80 mts. que está movida por el eje (foto anterior) y que mueve a su vez la sierra cinta y una polea de 0,80 m. que mueve la cepilladora-combinada.
A la derecha, la sierra cinta con las dos últimas poleas citadas en la parte inferior.



Foto 7.—Cepilladora combinada. Se puede ver la polea que le transmite el movimiento.

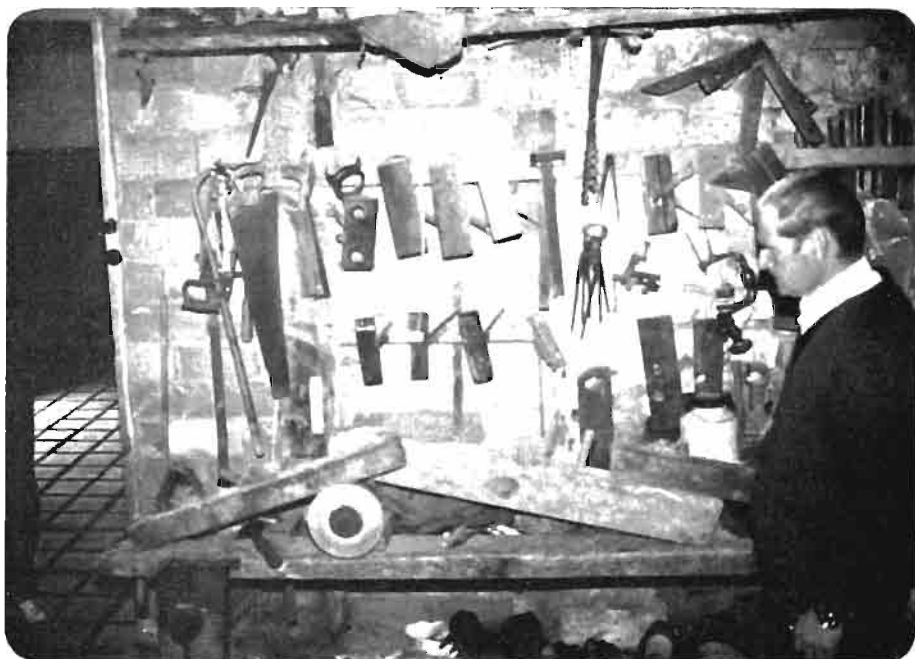


Foto 8.—Banco de trabajo, con los cepillos, guillames, taladros, etc. Sobre la mesa los cepillos de tonelero de su abuelo y su padre.

