

Aportaciones a la tipología de los vidrios romanos. Hallazgos en yacimientos navarros

Ma ÁNGELES MEZQUÍRIZ IRUJO

Nos proponemos dar a conocer una colección de diversas formas de recipientes de vidrio de época romana, que no tiene otro mérito que el de haber sido encontrados en yacimientos fechados. De muchos de ellos se encuentran paralelos en numerosos lugares del Imperio Romano, mientras que otros pueden ser considerados como nuevas aportaciones dentro de las tipologías establecidas.

Por lo general en todas las provincias del Imperio, la fabricación de vidrio adopta características semejantes y en muchos casos son comunes los modelos, incluso hay lazos de unión entre los centros orientales y occidentales. Algunos artesanos que trabajan en Hispania y la Gallia proceden de Oriente. Todo ello no obsta para que en cada zona haya productos característicos.

Dentro de los vidrios recogidos en las tablas que presentamos los hay procedentes de ciudades y *villae*, cuyo hallazgo es siempre muy fragmentado y no muy abundante; en cambio entre los recuperados formando parte de los ajuares de necrópolis hay piezas completas o de fácil restitución. Por otra parte no hay que olvidar que en los lugares de habitación el material de vidrio fragmentado se recuperaba y era reciclado, constituyendo la materia prima que artesanos expertos podían volver a fundir y con la técnica del soplado realizar nuevas piezas en posteriores momentos de fabricación (Fuentes, 2001, pp. 146-149).

En el caso de los lugares de habitación, la precariedad de los hallazgos se ve compensada si conseguimos localizar secuencias estratigráficas bien conservadas que nos permitan establecer la evolución cronológica de los vidrios recuperados, en cuanto a sus características intrínsecas y formales. Es el caso de *Pompaelo*, donde las numerosas campañas realizadas han aportado algunas

estratigrafías intactas, y el de la *villa* de Arellano donde el relleno y sellado de los espacios de la ocupación altoimperial han proporcionado datos cronológicos concretos que creemos que pueden contribuir al propósito que nos hemos marcado en este trabajo. Por otra parte las necrópolis tienen su propia cronología, atendiendo tanto al ritual como al contexto arqueológico a que pertenecen.

En cuanto a los datos que podemos extraer de las excavaciones llevadas a cabo en Pompaelo se puede deducir que los recipientes de vidrio durante el siglo I-II presentan en su mayor parte el color verde azulado así como el color lechoso casi transparente. Entre los primeros hay botellas de cuello estrecho y perpendicular, cuencos decorados con gallones en relieve, fechables en época flavia, pequeños jarros de cuerpo troncocónico, cuello estrecho y asas que se apoyan en el borde y hombro, provistas de lengüetas, que no son solamente decorativas sino que tienen la finalidad de facilitar el manejo de estos delicados recipientes. Las asas, bordes y fondos son los hallazgos más abundantes, ya que se trata de las zonas más gruesas y resistentes en cualquier pieza (Mezquíriz, M. Á., 1958, figs. 144, 145, 146). Entre los de color lechoso, hay cuencos muy abiertos con borde engrosado, vasitos de paredes perpendiculares ligeramente abombadas, con decoración de facetas oblongas, imbricadas, que puede identificarse con la F. Isings 21, característico de la segunda mitad del siglo I d. C., como el ejemplar encontrado en el interior de la catedral, junto a materiales fechables en la primera mitad de dicho siglo.

A partir del siglo III aparecen en las estratigrafías de Pompaelo vidrios de distintos colores: incoloro, ligeramente amarillento, verde-amarillento y los más tardíos del siglo IV d. C. de color verde oliva, así como otros tipos donde se mezclan los colores amarillo y negro con abigarrada decoración exterior de hilos en relieve de color blanco (Mezquíriz, M. Á., 1987, fig. 44, 5).

En cuanto a los hallazgos en *villae*, podemos recoger, entre los restos conservados de la excavación de Taracena y Vázquez de Parga de 1944 en la *villa* de Liédena (Mezquíriz, M. Á., 1954, p. 19), un vasito tipo cubilete que puede identificarse con la forma Isings 30, que tiene sus comienzos en el siglo I d. C., debiendo prolongarse hasta época bajoimperial, ya que el ejemplar de Liédena tiene color amarillo-verdoso y hay que situarlo en la segunda ocupación, correspondiente al siglo IV d. C.

También la *villa* de Arellano ha proporcionado algunos interesantes hallazgos de recipientes de vidrio, aunque la mayor parte, como es común en los sitios habitados, los hallazgos están muy fragmentados. Este yacimiento tiene la virtud de proporcionarnos un término *ante quem* en la fecha de destrucción de la primera implantación. Podemos aportar a la tipología tres perfiles enteros: una gran pátera de vidrio transparente, un *calix* cuyas paredes presentan depresiones en forma de óvalos, y una botella de cuerpo cuadrangular de color azul-verdoso. Del resto pueden reconocerse diversos tipos de asas, pies y fondos así como de bordes, uno de ellos con una pequeña inscripción ilegible. Por otra parte hay que señalar un hallazgo singular: basándonos en los fragmentos recuperados creemos que se trata de una bandeja de fondo plano y paredes verticales, de color azul-verdoso. Finalmente citaremos el hallazgo de un pequeño fragmento de la parte superior de una lucerna de vidrio de color azul-verdoso, con decoración en relieve, apenas visible. Por su pequeño tamaño no podemos incluirlo como un elemento tipológico claro.

Por lo que se refiere a los hallazgos de objetos de vidrio en las necrópolis romanas localizadas en el actual territorio navarro, podemos citar las de Espinal, que han sido las mejor y más ampliamente estudiadas, así como las de Villafranca y Funes.

Las necrópolis encontradas en el término municipal de Espinal son dos, fechables en el siglo I-II d. C. Responden al rito de incineración y son coetáneas aunque diferenciadas y con una separación entre ellas de novecientos metros. Se hallan ubicadas en los lugares de Ateabalsa y Otegui. La primera fue excavada el 1985-87 y publicada (Perex, M. J. y Unzu, M., *TAN*, nº 10, pp. 446-449 y *TAN* nº 13, pp. 75-155) y la segunda, inédita, excavada en 1989-94.

Ambas necrópolis están relacionadas con un poblado, excavado parcialmente en 1988 que se ha identificado con la *mansio* de Iturissa situada en territorio hispano, después del *Summus Pirenaeus* en la vía XXXIV del *Itinerario* de Antonino y citada como ciudad vascona por Ptolomeo (Perex, M. J. y Unzu, M., 1990, pp. 373-384). En la necrópolis de Ateabalsa, de las cuarenta y nueve urnas recuperadas solamente cuatro eran de vidrio, y en la de Otegui, de cuarenta y tres urnas, las de vidrio fueron dos. Esta proporción es todavía más acusada en la vecina necrópolis de Santa Elena de Irún en que de las ciento seis recuperadas solamente una y algunos ungüentarios son de vidrio, el resto de cerámica común.

La necrópolis de Villafranca estaba situada en el lugar de La Dehesa y en ella se practicó el rito de inhumación. Se pudo realizar una excavación de urgencia en 1987, habiéndose recuperado dos sepulturas, pues el resto había sido destrozado (Mezquíriz, M. Á., Barcelona, 1993, pp. 879-881). Uno de los enterramientos contiene restos de varios individuos dentro de un sarcófago monolítico, excepto la cabecera. Se encontró un ungüentario de vidrio como único elemento de ajuar funerario. El segundo enterramiento estaba formado por losas de piedra de yeso, también pluripersonal y con hallazgo de un ungüentario semejante al anterior.

Se trata de los restos de una necrópolis que hemos relacionado con la *villa* tardoimperial, de la que recuperamos unos magníficos mosaicos (Mezquíriz, M. Á., *PV*, nº 124-125, 1971, pp. 177-178).

El hallazgo de los restos de una necrópolis de inhumación en término de Funes fue casual, en 1952. Se localizaron tres sepulturas realizadas con losas verticales y cubiertas por lajas de piedra. Halladas en el lugar del Montecillo. Solamente en una de ellas se hallaron restos de dos personas, una mujer adulta y un niño, y como único elemento de ajuar un ungüentario de vidrio (Mezquíriz, M. Á., *PV*, nº 54-55, 1954, pp. 29-30).

DESCRIPCIÓN DE LAS PIEZAS

1. Botella-urna de vidrio de cuerpo cúbico o paralelepípedo y base cóncava. Está provista de una sola asa, formada por tres molduras verticales, que apoya debajo del labio y en el hombro. Tiene color azulado. Fue recuperada en la Incineración nº 41 de Ateabalsa (Espinal).

Corresponde al tipo Isings 50b así como a la forma 9 de la tipología de Lancel y a la forma 14 de Morin-Jean. Está documentado que botellas de esta forma se fabrican en Italia del Norte, en la región de Aquileia, entre fines

del siglo I y II d. C. Dentro de la urna se encontró una moneda de Antonino Pio, fechada entre 140-144 d. C., lo que nos proporciona un término *post quem* para su datación.

Dimensiones: altura 32 cm; lado del cuerpo 14 cm; grosor de la pared 0,02 cm.

2. Botella de vidrio usada como urna cineraria. Tiene cuerpo cilíndrico, base cóncava, cuello corto perpendicular y boca de labio horizontal, con moldura anular superior. Lleva una sola asa con finas nervaduras en relieve que se apoya debajo del labio y en el hombro. Es de color azul verdoso.

Fue recuperada en la Incineración nº 12 de Ateabalsa (Espinal) y en su interior, junto a los restos óseos, se encontró una fibula de tipo aucissa.

Corresponde al tipo Isings 51b y a la forma 8 de Morin-Jean. La única urna de vidrio recuperada en la necrópolis de Santa Elena de Irún se identifica con este mismo tipo (Barandiarán et alii., 1977, nº 25, p. 30, fig. 17).

Dimensiones: altura 31 cm; diámetro de cuerpo 14cm; grosor medio 0,02cm.

3. Urna de cuerpo ovoide, con labio doblado hacia fuera y base cóncava. El vidrio es de color verdoso y forma numerosas y pequeñas burbujas, lo que acusa una realización imperfecta del soplado.

Fue recuperada en la Incineración nº 35 de Ateabalsa (Espinal). Junto a ella se encontraron cuatro ungüentarios y uno en su interior, a modo de ajuar funerario.

Corresponde al tipo Isings 67a y a la forma 1 de Morin-Jean. Comienza en época de Claudio y llega hasta el siglo II d. C.

Se recuperaron dos ejemplares casi idénticos en la necrópolis Torres de Ampurias en las incineraciones nº 13 y 56; en ambos casos se encontraron dentro de sendas cajas de plomo para su protección (Almagro, M. T., II, Barcelona, 1955, figs. 124 y 162).

Dimensiones: altura 21,5 cm; diámetro máximo 20,5 cm; diámetro de boca 8,8 cm.

4. Serie de ungüentarios formados por un cuerpo bajo cónico, base cóncava, largo cuello cilíndrico y borde abierto. El vidrio es de color verdoso. Como ya se ha dicho, se encontraron formando el ajuar de la incineración 35 de Ateabalsa (Espinal).

Corresponden al tipo Isings 28b. Esta forma de ungüentarios es muy frecuente y acompañan al ajuar en numerosas incineraciones de la necrópolis Torres de Ampurias pudiendo observarse una clara evolución ya que en las incineraciones más antiguas el cuello es corto, como el encontrado en la incineración nº 14 junto a una moneda de Claudio, o en la incineración nº 2 de Nofre junto a una moneda de Adriano. Por el contrario, el cuello es mucho más largo en la incineración 5 de Torres, con una moneda de Domiciano entre el ajuar, la incineración nº 9 con una moneda de Tito, llegando incluso hasta el siglo II d. C. (Almagro, M., Barcelona, 1955, figs. 114, 124, 125, 127 y 162).

También se han encontrado en la necrópolis de Santa Elena de Irún, con formas muy similares (Barandiarán et alii., 1977, p. 68, figs. 52 y 87).

Dimensiones: la altura oscila entre 8,8 y 14 cm.

5. Jarro utilizado como urna. Tiene el cuerpo cónico, base cóncava, cuello largo, vertical, terminado en labio horizontal conseguido mediante el plegado del vidrio hacia el interior del recipiente. Lleva una gran asa aplicada, que apoya por debajo del labio y sobre la mitad superior del cuerpo. Tiene tres molduras verticales, alargándose notablemente la central. Creemos que el artesano dejó caer todo el material de vidrio sin cortarlo. Posiblemente sin intención estética ya que no está situada simétricamente dicha prolongación. El color es azulado, transparente.

Fue recuperado en la necrópolis de Otegui, todavía inédita, por lo que quiero dejar patente mi agradecimiento a las directoras de la excavación, María Jesús Perex y Mercedes Unzu, al permitirme estudiar y publicar esta pieza.

Corresponde al tipo Isings 55a y se tiene constancia de su fabricación durante los siglos I-II d. C. en la zona sur de los Alpes, con hallazgos en Locarno (Biaggio, S., 1988, figs. 17-19).

Dimensiones: altura 28,6 cm; diámetro máximo 18,4 cm; diámetro exterior de boca 6 cm.

6. Botella de cuerpo paralelepípedo, base horizontal, ligeramente umbilicada al interior y borde horizontal vuelto hacia fuera. El vidrio es de color verdoso transparente.

Fue recuperado dentro de la *cella vinaria* de la *villa* de Arellano muy fragmentada, pero hemos podido reconstruir su perfil. Como consecuencia de un incendio este espacio fue destruido y colmatado con los elementos procedentes del hundimiento del piso superior, en el último cuarto del siglo III d. C., lo que supone un término *ante quem* seguro, sin embargo creemos que su datación podría situarse en el siglo II d. C.

Dimensiones: altura 18 cm; ancho 8,8 cm.

7. Fragmento de cuenco de pared curva y borde muy abierto y grueso, de perfil triangular. El vidrio es de color blanquecino con una gruesa capa de oxidación.

Se localizó en la excavación de 1965 en el Arcedianato de la Catedral de Pamplona, en el sector G, estrato VI, datable en el siglo I d. C. (Mezquíriz, M. Á., 1978, p. 80, fig. 43,1).

Formas semejantes se encuentran en Conímbriga (Alarçao, J. et alii, 1965, VI, pl. XXXVII, nº 96, p.180) y en Tipasa (Lancel, 1967, pl. IX, 1 y 4).

Dimensiones: diámetro exterior de borde 18 cm.

8. Fragmento de vaso-cubilete, con pared perpendicular ligeramente abombada, borde abierto y engrosado. Un cordón en relieve marca la parte superior del cuerpo. El vidrio es de color blanquecino, trasparente.

Se localizó en la excavación de 1965 en el Arcedianato de la Catedral de Pamplona, sector G, estrato VI, datable en el siglo I d. C. (Mezquíriz, M. Á., 1978, p. 80, fig. 43,2).

El tipo es cercano al Isings 86 y a la forma 72 de Morin-Jean.

Dimensiones: Diámetro máximo de cuerpo 4,7 cm; diámetro de boca 5 cm.

9. Fragmento de la parte superior de un jarro de boca trilobulada. El borde se refuerza formando un pliegue hacia el interior del recipiente. El vidrio es de color verdoso claro.

Se localizó en la excavación de 1965 en el Arcedianato de la Catedral de Pamplona dentro del sector A-D, estrato V-B, datable en el siglo II d. C. (Mezquíriz, M. Á., 1978, p. 80, fig. 43,3).

Se encuentran paralelos en Tipasa (Lancel, S., Paris, 1967, lám. v,4).

10. Vaso de pared curva con depresiones oblongas, base cóncava y amplia boca con borde vertical sencillo. El vidrio es de color verde amarillento con fina lámina de oxidación. Las depresiones no son características de una fecha determinada, ya que se encuentran recipientes con esta decoración durante toda la época imperial romana.

Se localizó en la excavación de 1965 en el Arcedianato de la Catedral de Pamplona, en el sector H, estrato V-A, datable en el siglo II-III d. C. (Mezquíriz, M. Á., 1978, p. 80, fig. 43,7).

Dimensiones: altura 3,8 cm aprox.; diámetro máximo 8,6 cm.

11. Copa (*Calix*) formada por un pie estilizado y cóncavo, nudo redondeado y contenedor de pared curva decorada con depresiones oblongas y borde ligeramente abierto. Las depresiones se consiguen por una simple presión en caliente con ayuda de alguna herramienta de metal, mientras el material se mantiene maleable, pudiendo ser más o menos profundas (Ortiz, E., 2001-2002, p. 51). El vidrio es de color verde claro, transparente. Posiblemente se trata de una pieza de prestigio que requiere un gran esmero en la elaboración.

Se recuperó en la canalización de la *latrina* de la *villa* altoimperial de Arellano, que quedó sellada por la construcción del siglo IV d. C. Los materiales que se encontraron asociados a esta pieza, tanto de sigillata hispánica como lucernas, dan una fecha en el siglo II d. C.

En las tipologías consultadas se encuentran diversas formas de vasos con depresiones, especialmente en forma de cubilete, como el tipo Isings 35 y la forma Lancel 20, que en algún caso presentan un pie bajo. También suelen presentar forma de cuencos, como el encontrado en la cueva de la Magdalena, en Borja (Zaragoza) (Ortiz, M. E., p. 77, nº 1). Sin embargo no hemos podido encontrar ningún paralelo con el *calix* de Arellano.

Dimensiones: altura 11cm; diámetro de boca 8,8 cm; diámetro de base 7cm.

12. Fragmento de cuenco de pared curva y borde perpendicular que en su parte interior lleva una línea incisa. Está decorado con gallones en relieve. El vidrio es de color verde azulado.

Se localizó en la excavación de 1956 en el Arcedianato de la Catedral de Pamplona en el sector D, estrato VI, datable a mediados del siglo I d. C. (Mezquíriz, M. Á., 1958, pp. 301-306, fig. 143), habiéndose encontrado esta misma forma en diversas estratigrafías de Pompaelo situada en estratos que comienzan en los flavios y perduran en el siglo II d. C.

Corresponde al tipo Isings 3 y a la forma 68 de Morin-Jean. En la Incineración Patel nº 1 de las necrópolis de Ampurias aparece en época de Claudio (Almagro, M. T., II, Barcelona, 1955) y en Ventmiglia en los estratos de la segunda mitad del siglo I d. C. (Lamboglia, N., 1950, p. 115, fig. 57, nº 45-46).

13. Fragmento de vaso de cuerpo vertical, ligeramente abombado. Lleva decoración de tres líneas de facetas oblongas imbricadas, limitadas en su parte superior e inferior por dos líneas incisas. El vidrio es de color blanquecino.

Se localizó en la excavación (inédita) del interior de la Catedral de Pamplona, en el tramo IV de la nave central, en un estrato datable a mediados del siglo I d. C.

Corresponde al tipo Isings 21. Tiene paralelos en Conimbriga (Alarçao, J. et alii, 1965, t. VI, pl. XL, p. 183, nº 151).

Dimensiones: diámetro de borde 24,2 cm.

14. Vaso fragmentario de perfil globular, pie con base cóncava, cuello abierto y borde de perfil circular, formado mediante el plegado del vidrio hacia el interior del recipiente. El vidrio es de color azul.

Fue recuperado en las excavaciones del poblado de Iturisa (Perex, M. J. y Unzu, M., *TAN*, 1997-98, nº 13, lám. 12, nº 4).

Dimensiones: altura aprox. 8,8 cm; diámetro de boca 6,8 cm.

15. Jarrito fragmentario formado por un cuerpo globular, cuello amplio y abierto y pie anular. Tiene dos asas con lengüetas en sus extremos. El vidrio es de color verde azulado.

Se recuperó en las excavaciones de 1956 en el Arcedianato de la Catedral de Pamplona, en el sector A-B, estrato VI, datable a mediados del siglo I d. C. (Mezquíriz, M. Á., 1958, pp. 304-306, fig. 143).

Dimensiones: altura 10,6 cm; diámetro de boca 8,4 cm; diámetro de pie 4,4 cm.

16. Jarrito fragmentario de cuerpo piriforme, pie anular muy bajo, labio horizontal. Estaba provisto de dos asas con molduras verticales que apoyan debajo del labio y en el hombro. Corresponde al tipo Isings 65. El vidrio es de color verde amarillento.

Se recuperó en las excavaciones del poblado de Iturisa con materiales de los siglos I-II d. C. (Perex, M. J. y Unzu, M., *TAN*, 1997-98, nº 13, p. 118, lám. 12, nº 1).

Dimensiones: altura 6 cm; diámetro de pie 4,8 cm; diámetro máximo de cuerpo 8,8 cm.

17. Fuente horizontal, con borde simple, ligeramente exvasado. Pie anular marcado. El vidrio es transparente y la oxidación le da una pátina blanquecina.

Fue recuperado en las excavaciones de la *villa* de Arellano, dentro del relleno de la *cella vinaria*; posiblemente pertenece al equipamiento del piso superior y su fecha podría establecerse, tanto por sus características formales como por corresponder, de modo indudable, a los elementos de uso de la implantación más antigua, en el siglo I-II d. C. (Mezquíriz et alii, *TAN*, nº 11, pp. 55-100).

En la *villa* de Liédena se recuperó, asimismo, el fondo de un gran plato de vidrio azul-verdoso de 30 cm de diámetro en estrato perteneciente a la construcción del siglo I-II d. C. (Mezquíriz, M. Á., 1954, p. 20).

Dimensiones: altura 2,2 cm; diámetro 48,8 cm.

18. Recipiente fragmentario. Se trata de una bandeja rectangular, de proporciones alargadas con fondo totalmente horizontal y paredes verticales, que en sus lados menores el vidrio forma un bucle hacia el interior y está decorado con una gran roseta de pétalos lanceolados en relieve. El vidrio es de color azul verdoso.

Fue recuperada dentro de la *cella vinaria* de Arellano en la campaña de 1996, junto al larario que estaba instalado en este lugar y por tanto corresponde al equipamiento de la propia *cella* antes del hundimiento. Su rareza y características formales nos llevan a suponer que se trata de un elemento para uso en los ritos ante dicho larario.

Dimensiones: según el cálculo a que hemos llegado a través de los fragmentos encontrados, podría tener una longitud de 37 cm, y una anchura de 10 cm. El grosor en la parte central del fondo es de 0,02 cm, que va engrosándose hacia los extremos hasta alcanzar 0,05 cm. La pared vertical en de 4 cm de altura y tiene un grosor de 0,03 cm. El bucle decorado es bastante más grueso, 0,08 cm.

19-20. Ungüentarios de cuerpo esférico, base cóncava y largo cuello que se abre en la boca. El nº 19 tiene el labio redondeado mediante un plegado de la materia vítrea y el nº 20 el borde es sencillo. El vidrio es de color verde claro y su estado de conservación presenta un alto grado de desvitrificación.

Corresponde al tipo Isings 101, que puede fecharse en el siglo IV d. C. Este tipo de ungüentarios más o menos deformados y con la boca descentrada respecto al cuerpo son característicos también de épocas posteriores y aparecen en tumbas merovingias (Vanderhoeven, M., 1958, pl. VIII, nº 36 y 1962, pp. 64-65, nº 163-168) y visigodas (Molinero, A., 1948).

Fueron recuperados en la necrópolis de Villafranca de la que suponemos que estaría relacionada con una *villa* del siglo IV situada a unos trescientos metros. Por otra parte, junto a la necrópolis se encuentra la ermita de San Pedro, de origen medieval, que como en otros lugares pudiera tener su base en la existencia de ritos funerarios anteriores (Mezquíriz, M. Á., Barcelona, 1993, pp. 979-881).

Dimensiones: altura 10,7 cm y 11,7 cm, respectivamente.

21. Vaso-cubilete de forma troncocónica, base horizontal y carena en la parte inferior de la pared, señalada con una línea incisa, otra línea incisa marca la parte superior del cuerpo. La boca es abierta, con borde sencillo. El vidrio es de color amarillo-verdoso.

Fue recuperado en la *villa* de Liédena, posiblemente perteneciente al equipamiento de la construcción tardoimperial (Mezquíriz, M. Á., 1954, lám. X, fig. 17).

Se puede identificar aunque con ligeras variantes con el tipo Isings 30 y la forma Morin-Jean 112.

Dimensiones: altura 11,6 cm; diámetro máximo 6,8 cm; diámetro de boca 6 cm.

22. Ungüentario de amplio cuerpo cónico, base cóncava, largo cuello, boca abierta con borde de perfil redondeado. Está ligeramente torcido. El vidrio es de color azul verdoso.

Fue recuperado en 1952 en Funes, entre los restos de una necrópolis arrasada, junto a un aro de hierro como elementos del ajuar funerario de una de las sepulturas de inhumación.

Dimensiones: altura 3,3 cm; diámetro máximo 3,2 cm; diámetro de boca 2 cm.

23. Fragmento de jarro de cuello estrecho y boca moldurada y abierta. El vidrio es de color verde oscuro.

Corresponde al tipo Isings 121a, característico de época tardoimperial. Se trata de una forma frecuente (Ortiz, M. E., p. 366, nº 1-2). Se ha encontrado también en la tumba nº 1 de Fuentespreadas (Caballero, L., 1974).

Fue recuperado en las excavaciones de 1965 en el Arcedianato de la Catedral de Pamplona (Mezquíriz, M. Á., 1978, p. 80, fig. 43, nº 4) y entre los restos de la *villa* tardoimperial de Arellano.

Dimensiones: diámetro de boca 6 cm.

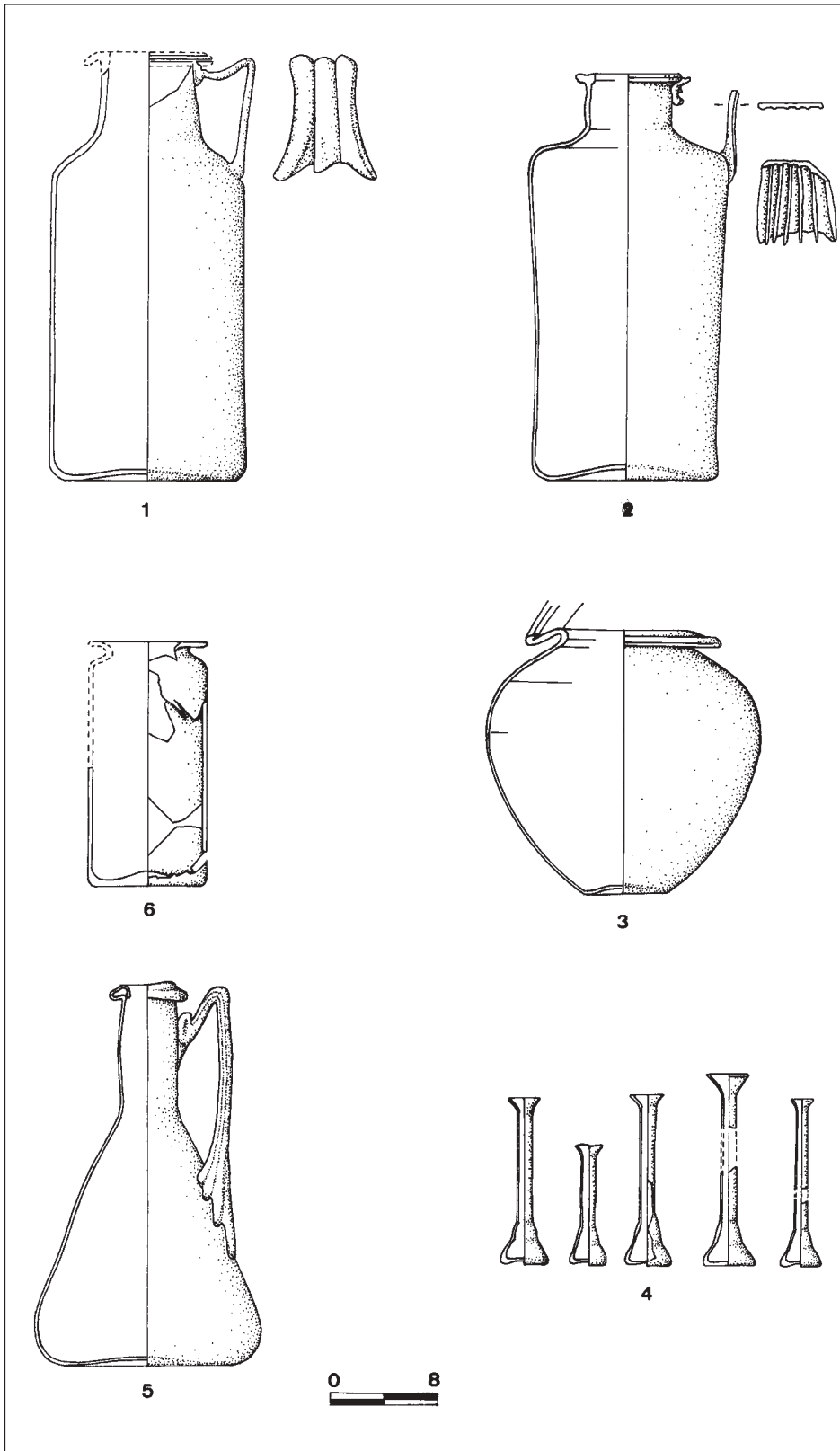
24. Fragmento de pared y cuello de un recipiente cuya composición consiste en una lámina de vidrio de color amarillento, cubierta por ambos lados por vidrio de color negro. En la parte exterior está decorado por cordones paralelos, en relieve, realizados con vidrio de color blanco. Se trata de un tipo de decoración característico del Bajo Imperio.

Fue recuperado en las excavaciones del Arcedianato en el estrato IV-A, correspondiente a la reconstrucción de la ciudad romana en el siglo IV (Mezquíriz, M. Á., 1978, p. 80, fig. 43, nº 5).

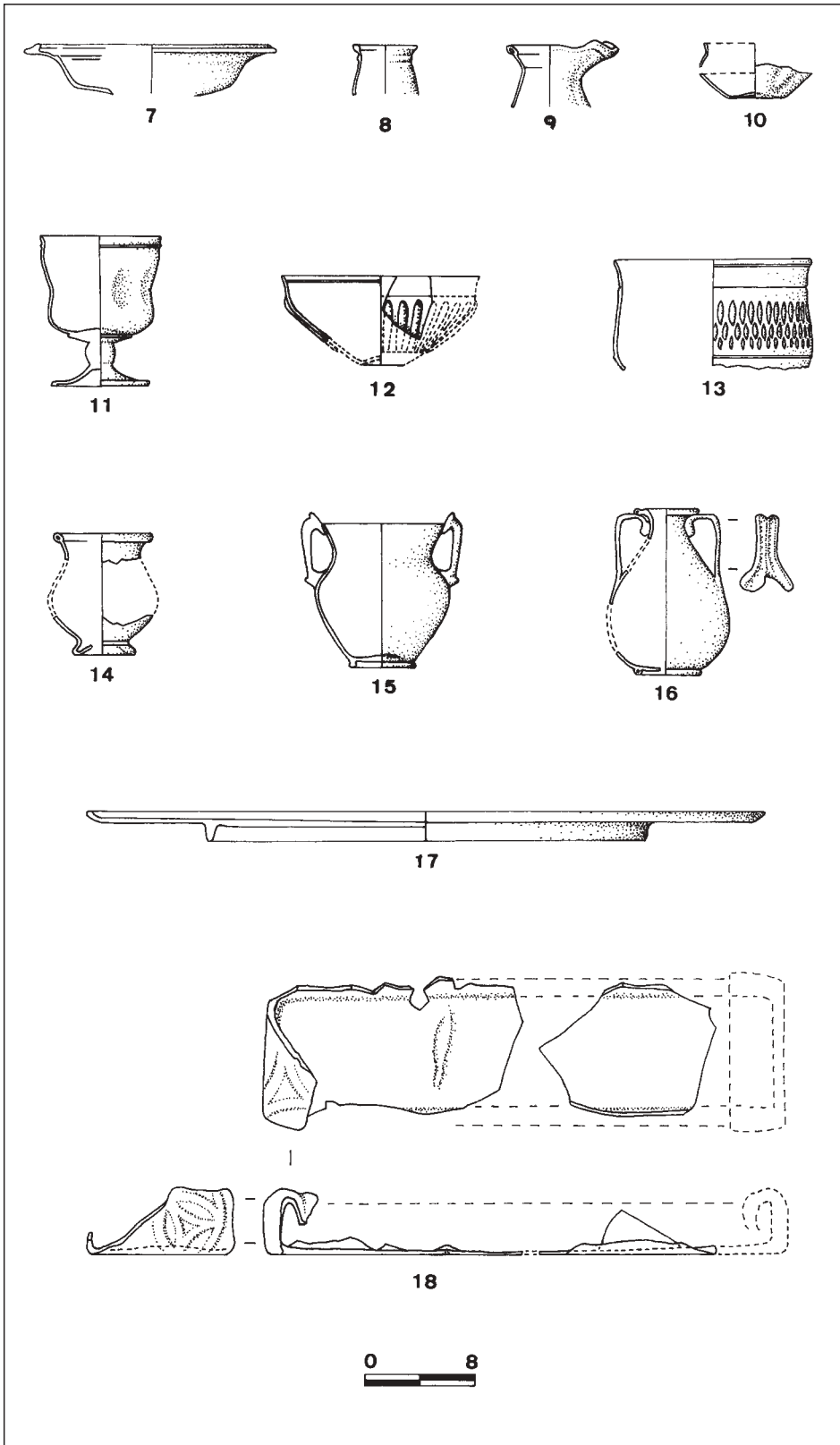
BIBLIOGRAFÍA

- ALARÇAO, J. et alii, *Feuilles de Conimbriga VI, Ceramiques diverses et verres*, 1965.
- ALMAGRO, M., *Las necrópolis de Ampurias*, Barcelona, 1955.
- BARANDIARÁN, I.; MARTÍN-BUENO, M.; RODRÍGUEZ SALIS, J., *La necrópolis de Santa Elena, Irún (Guipúzcoa)*, NAH, Serie Arqueológica, nº 5, 1977.
- BIAGGIO, S., *Produzione e commercio di vetro antico nei territori a sud delle Alpi*, "Helvetia Archaeologica", nº 19, 1987-88.
- CABALLERO, L., *La necrópolis de Fuentespreadas*, 1974.
- ISINGS, G., *Roman Glass from Dated Finds*, Groningen-Djarta, 1957.
- , *Roman Glass in Limburg*, Groningen, 1971.
- KISA, A., *Das glass in Aterturme*, Leipzig, 1908.
- FORGES, A., *Glass*, "Studies in Ancient Technology", nº 5, Leiden, 1966.
- FUENTES, A., *El vidrio ¿el primer material reciclado de la Historia?*, Catálogo de la Exposición sobre Vidrio Romano en España. 2001-2002.
- LA BAUME, P.; SALMONSON, J. W., *Katalogue des RomisGermanischen Museum*, Koln, III, 1976.
- LAMBOGLIA, N., *Gli scavi di Albintimilium e la cronologia della ceramica romana*, Bordighera, 1950.
- LANCEL, S., *Verrerie antique de Tipasa*, Paris, 1967.
- MEZQUÍRIZ, M. Á., *Estudio de los materiales hallados en la villa romana de Liédena (Navarra)*, "Príncipe de Viana", 54-55, pp. 3-28, Pamplona, 1954.
- , *Hallazgo de una tumba de inhumación romana*, "Príncipe de Viana", 56-57, pp. 193-196, Pamplona, 1956.
- , *La excavación estratigráfica de Pompaelo, Campaña de 1956*, Excavaciones en Navarra, VII, Pamplona, 1958.
- , *Hallazgo de mosaicos romanos en Villafranca (Navarra)*, "Príncipe de Viana", nº 124-125, pp. 177-188, Pamplona, 1971.
- , *Pompaelo II*, Excavaciones en Navarra, IX, Pamplona, 1978.

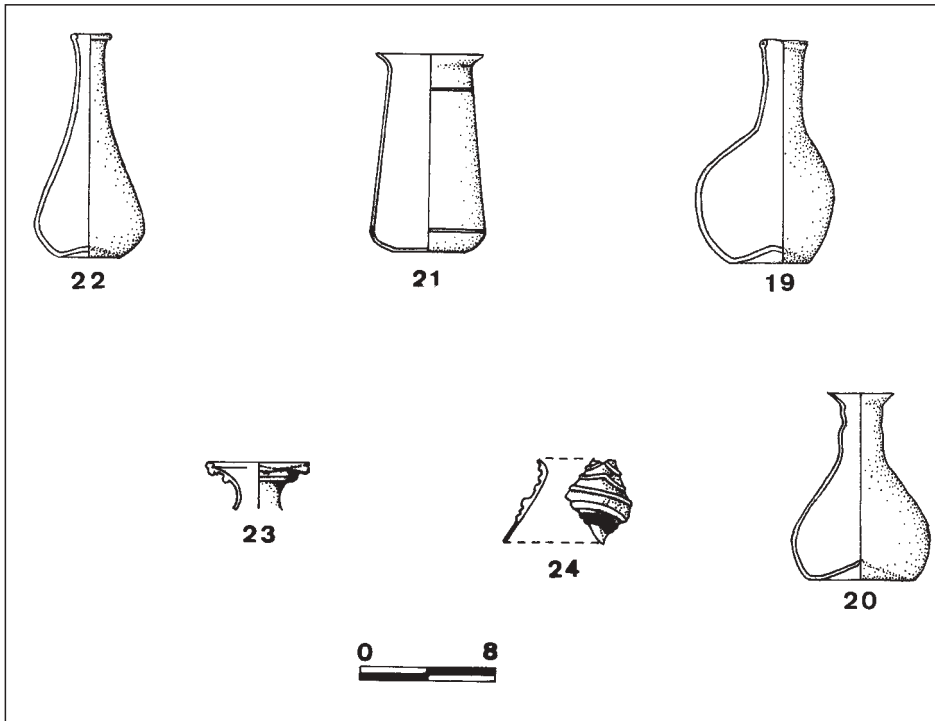
- MEZQUÍRIZ, M. Á. et alii, *La villa de las Musas de Arellano. Estudio previo*, TAN, nº 11, pp 63-89, 1993-1994.
- MIGUÉLEZ, C., *El vidrio romano en el Museo de Puig des Molins*, Ibiza.
- MOLINERO, A., *La necrópolis visigoda de Duraton*, Excavaciones del Plan Nacional 1942 y 1943, Madrid, 1948.
- MORIN-JEAN, *La verrerie en Gaule sous l'Empire Romain*, Nogent-le-Roi, 1913.
- ORTIZ PALOMAR, M. E., *Vidrios procedentes de la provincia de Zaragoza en el Bajo Imperio Romano*.
- , *Definición, tecnología y fabricación del vidrio antiguo*, en “Catálogo de la Exposición sobre Vidrio Romano en España”, 2001-2002, pp. 8-61.
- , *Vidrio antiguo y funcionalidad*, en “Catálogo de la Exposición Vidrio Romano en España”, 2001-2002, pp. 62-119.
- PAZ PERALTA, A., *El vidrio soplado en Hispania. Inicio, difusión y primeros testimonios*, en “Catálogo de la Exposición Vidrio Romano en España”, 2001-2002, pp. 120-135.
- PEREX, M. J. y UNZU, M., *Emplazamiento de Iturissa, mansio de la via de Astorga a Burdeos*, “Jornadas sobre la red viaria en la Hispania romana” (Tarazona, 1987), Zaragoza, 1990, pp. 373-384.
- , *Resumen de las campañas 1989-1990. Una nueva necrópolis de incineración en término de Espinal*, TAN, nº 10, 1991-1992, pp. 446-449.
- , *Necrópolis y poblado de época romana en Espinal*, TAN, nº 13, 1997-1998, pp. 75-155.
- VANDERHOEVEN, M., *Verres romains tardifs et merovingiens de Musée Curtius*, “Journées Internationales du verre, Saison Liegeoise”, 1958, p. VIII, nº 36.
- , *De Romeinse Glasverzameling in het Provinciaal Gallo-Romeins Museum*, Tonegeren, 1962.
- VIGIL, M., *El vidrio en el mundo antiguo*, Madrid, 1969.



Formas de vidrio del siglo I-II d.C.



Formas de vidrio del siglo I-II d.C.



Formas de vidrio tardoimperiales



Urna procedente de la necrópolis de Ateabalsa (Iturissa)



Urna procedente de la necrópolis de Ateabalsa (Iturissa)



Urna procedente de la necrópolis de Ateabalsa (Iturissa)



Serie de ungüentarios procedentes de la necrópolis de Ateabalsa (Iturissa)



Urna procedente de la necrópolis de Otegui (Iturissa)



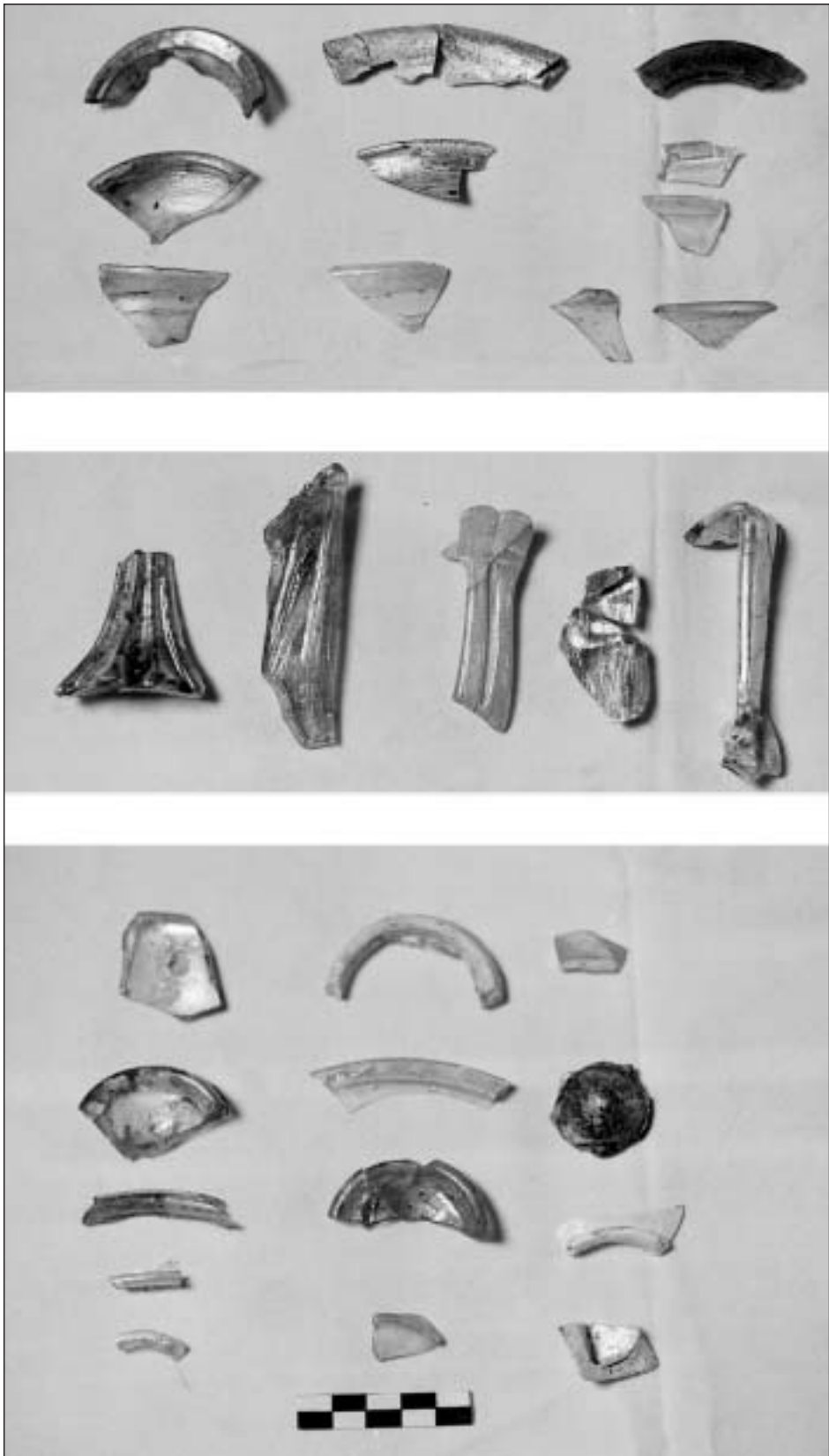
Ungüentarios procedentes de la necrópolis de Villafranca



Vaso-cubilete procedente de la villa de Liédena



Ungüentario procedente de la necrópolis de Funes



Bordes, asas y fondos de recipientes de vidrio procedentes de Arellano