

Las estelas de Moriones

El pequeño pueblo de Moriones pertenece al semidespoblado valle de Ezprogui y está situado al final de una pequeña carretera que parte de Sada de Sangüesa. Según datos tomados de la hoja 174 del I. G. C. sus coordenadas geográficas son aproximadamente 42° 35' 30" lat. Norte y 2° 15' 25" long. Este, siendo su altitud de 530 m. Está situado en una ladera cerca de la confluencia de dos barrancos que descienden de Arteta y Sabaiza y en su término hay algunas tierras de labor, bastantes pastos y algo de bosque. Más arriba, las aldeas están abandonadas, los cultivos desaparecen y todo es terreno de pastos sobre el cual la Diputación está realizando una gran labor de repoblación.

Desde hace algunos años tiene carretera pero anteriormente la comunicación con Sada de Sangüesa se hacía por medio de un camino empedrado, del cual quedan abundantes restos, que cruza el pueblo por la mitad y continúa hacia el caserío de Usumbelz y la aldea abandonada de Sabaiza, desapareciendo su rastro muy cerca del collado de unión con el valle de Orba, aparentando dirigirse hacia Leoz. Este camino empedrado me sugiere una hipótesis un tanto gratuita pero sugestiva: La tesis común sobre el trazado del camino aragonés de Santiago afirma que dicho camino venía de Leyre cruzando el río Aragón cerca de Yesa en dirección a Sangüesa y de esta ciudad se dirigía de nuevo hacia el Norte, pasaba por las proximidades de Liédena para seguir aproximadamente el trazado de la actual carretera Pamplona-Jaca, se acercaba casi a la vista de Pamplona y hacía un quiebro para pasar por el alto de Carrascal y marchar por el valle de Ilzarbe hasta Puente la Reina. A mi muy modesto entender, esta tesis tiene dos puntos débiles: El primero, el bajar hasta Sangüesa para luego volver a subir teniendo, por ello, que cruzar dos veces el río Aragón; en segundo lugar, el quiebro dado en las cercanías de Pamplona cuando lo lógico parece que sería dirigirse derechos a la capital para allí unirse al camino francés. Por otra parte y a mayor abundamiento, añadamos que en esta zona no se ha hallado hasta el momento ningún rastro de camino antiguo. La hipótesis que enuncio es la siguiente: Parece bastante claro que el camino aragonés iba de Leyre a Sangüesa cruzando el Aragón cerca de Yesa, en un lugar donde se pueden apreciar los restos de un camino empedrado que van a parar a un bello puente románico actualmente en ruinas. Una vez en Sangüesa, ¿por qué en

lugar de dirigirse al Norte, no dirigirse hacia el Oeste por Aibar, Sada de Sangüesa, Moriones, Usumbelz, Sabaiza, Leoz, Iracheta, Barriain y Olóriz hasta Olcoz y desde aquí a Puente la Reina? Pocos datos se pueden aportar por el momento en favor de esta hipótesis, salvo el débil testimonio de este camino empedrado y una tradición oral recogida en Olóriz en el sentido de que por allí pasaba un camino antiguo, habiéndose recogido en una casa dos piedras antiguas «de mucho valor» (miliarios?). Indagué la existencia de estas piedras sin lograr ninguna confirmación, aunque no quedé muy convencido ya que me pareció observar una marcada desconfianza en alguno de mis comunicantes. Observando sobre un mapa el citado itinerario, salta a la vista el detalle de que las citadas poblaciones vienen a quedar aproximadamente en una línea recta Este-Oeste, lo cual presta cierta lógica a la hipótesis, la cual, como digo al principio, es un tanto gratuita y más intuitiva que científica. Ahora bien, si llega a ser tomada en consideración y se decide estudiarla científicamente, habrá que darse prisa pues las obras de repoblación forestal están transformando el terreno fuertemente y en una buena extensión han borrado ya todo rastro.

Dejando hipótesis imaginativas a un lado, centrémonos sobre Moriones. Se trata de una aldea habitada por cuatro familias que ofrece pocos aspectos interesantes, ya que su arquitectura es pobre como en todos los pueblos de esta zona. Su iglesia parroquial es del S. XVIII y conserva en su interior una bella Virgen románica. En un extremo del pueblo están las ruinas de una iglesia románica, que tiene una sencilla portada cuya única ornamentación consiste en un crismón en el tímpano y un arco adornado con un friso ajedrezado. Junto al muro Sur de esta Iglesia están tres de las estelas, una de ellas suelta y las otras dos semienterradas y orientadas en posición Este-Oeste. Las otras dos estelas se hallan en los dos extremos del pueblo junto al borde del camino empedrado, posición que considero muy sugestiva.

Estela núm. 1. (Fig. núm. 1 y fot. núm. 4). Es la que estaba suelta y está hecha de piedra arenisca, igual que las otras, presentando en su parte superior un fuerte desgaste y golpes en ambas caras. En su anverso presenta una cruz griega tallada en bajorrelieve con sus extremos ligeramente ensanchados. El adorno de cruz griega es bastante común, pero en los casos que conozco aparece siempre en altorrelieve, lo cual confiere una relativa originalidad a esta estela. En su reverso aparece el mismo motivo, pero en este caso está muy desgastado. Por su aspecto y talla, parece más moderna que las otras estelas objeto de este estudio.

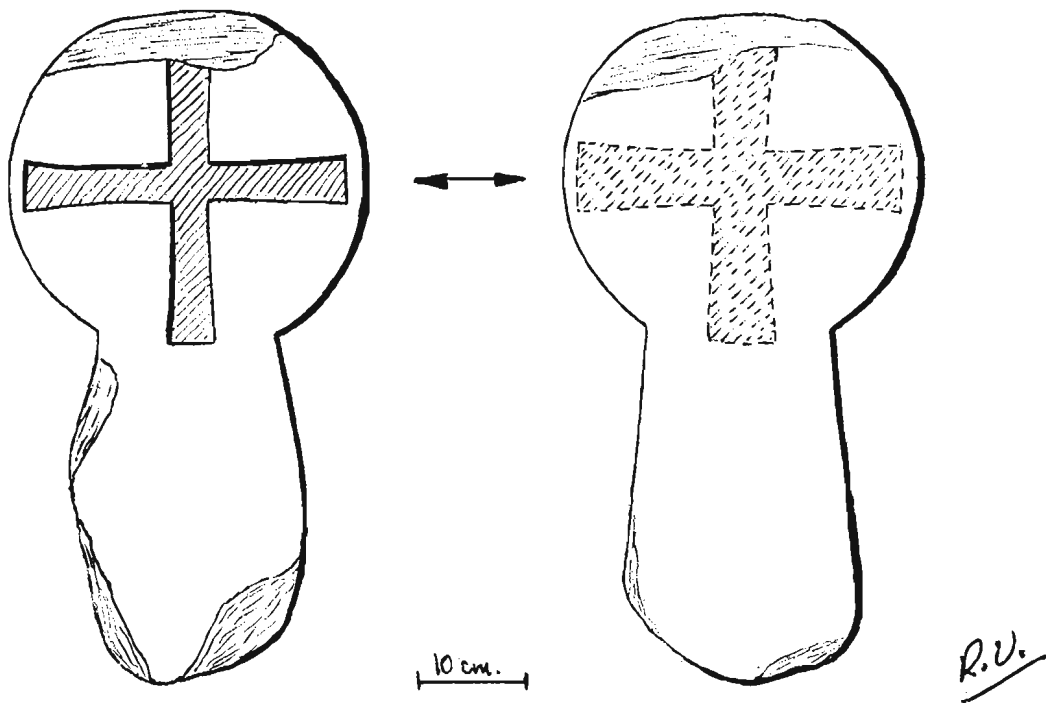


Figura 1.—Estela núm. 1 de Moriones.

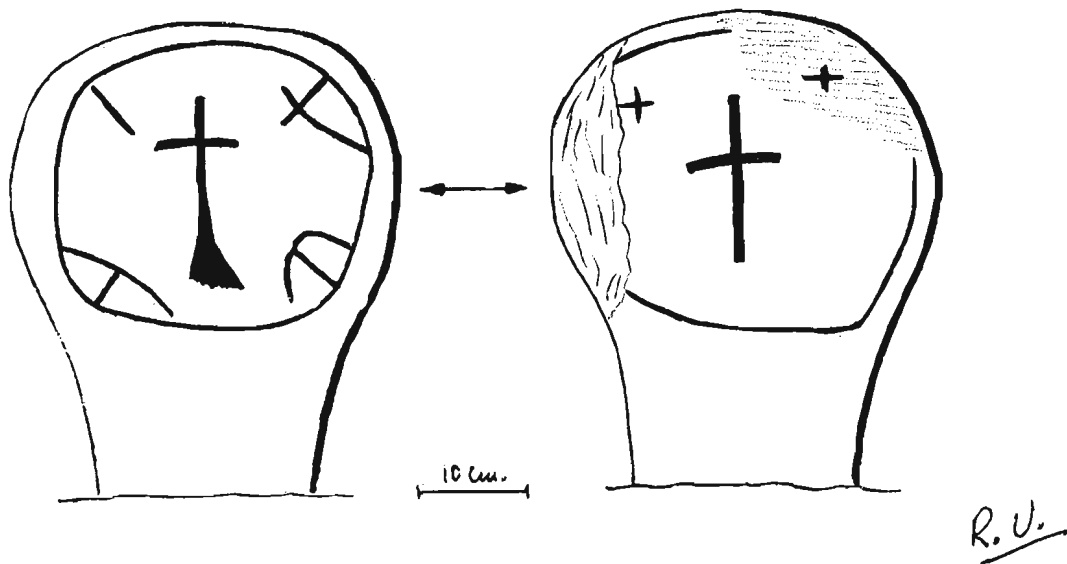


Figura 2.—Estela núm. 2 de Moriones

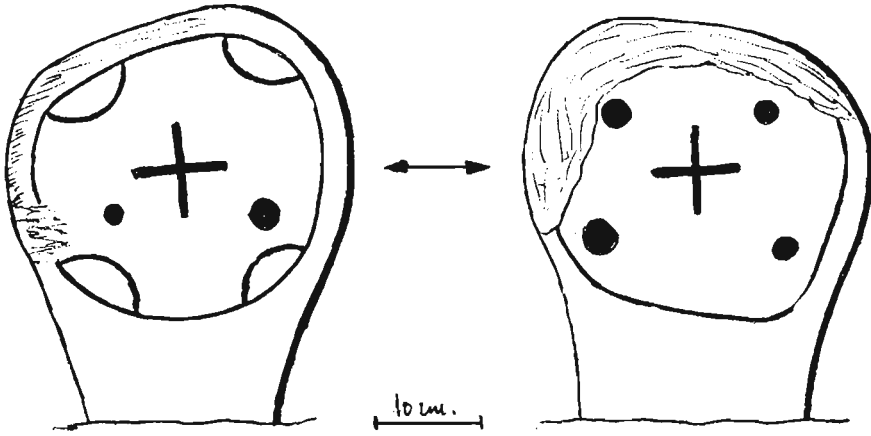


Figura 3.—Estela núm. 3 de Moriones.

R.U.

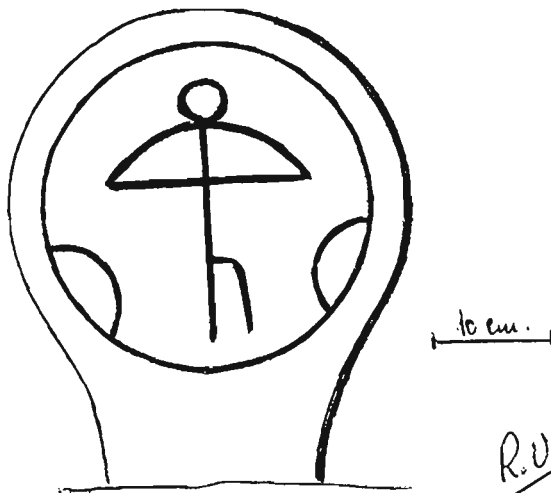
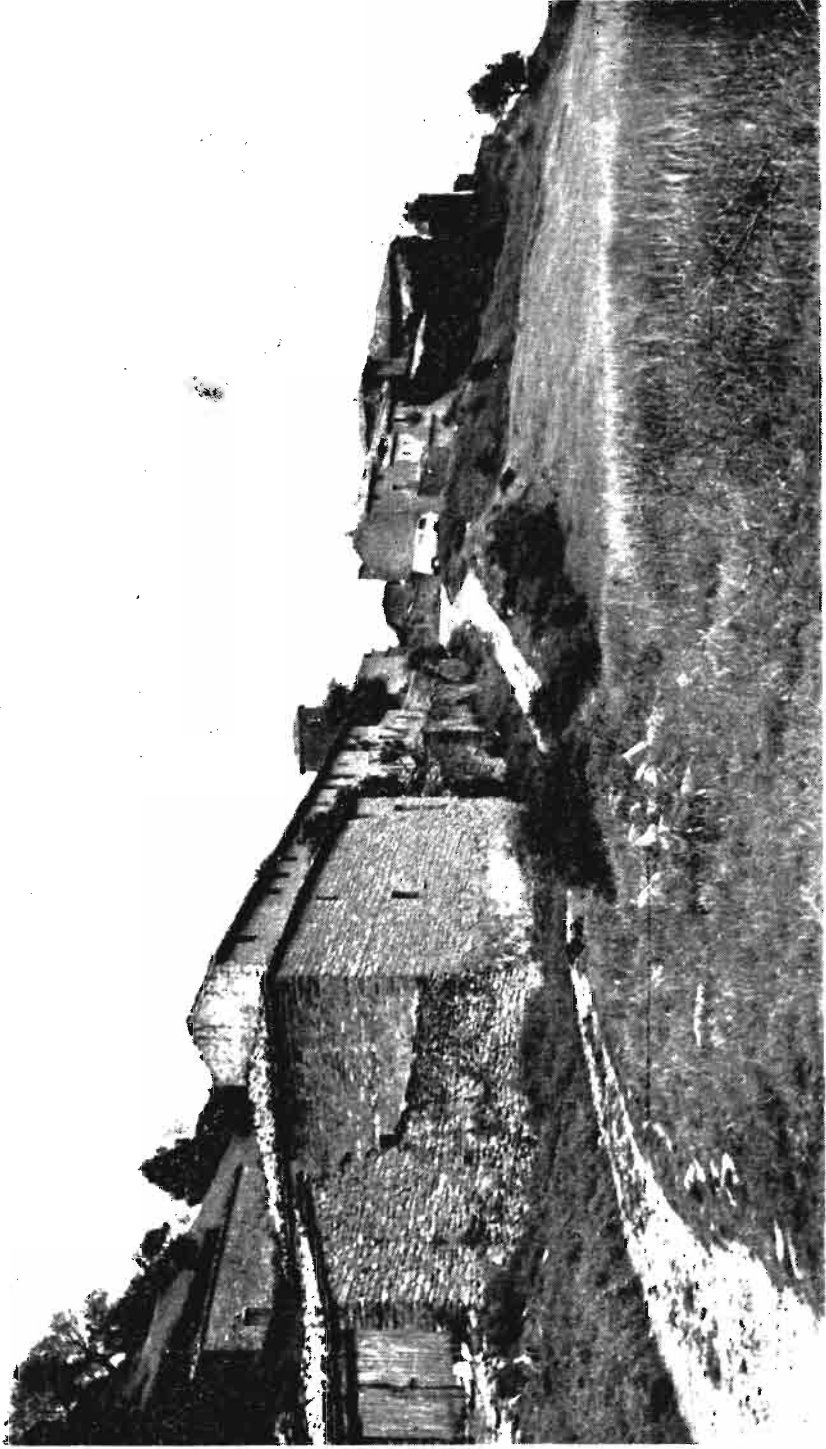


Figura 4.—Estela núm. 4 de Moriones.

R.U.



Fotografía 1.—Vista de Moriones.



Fotografía 2.—Virgen románica que se conserva en la iglesia parroquial.



Fotografía 3.—Portada de la iglesia románica en ruinas.



Fotografía 4.—Estela núm. 1.



Fotografías 5 y 6.--Estela núm. 2, anverso y reverso.



Fotografías 7 y 8.—Estela núm. 3, anverso y reverso.



Fotografía 9.—Estela núm. 4.



Fotografía 10.—Estela núm. 5.

LAS ESTELAS DE MORIONES

Sus principales dimensiones son:

| | |
|------------------|--------|
| Diámetro: | 32 cm. |
| Espesor: | 13 cm. |
| Ancho de cuello: | 16 cm. |
| Altura total: | 62 cm. |

Estela núm. 2. (Fig. núm. 2 y fots. núms. 5 y 6). Es una de las dos que aparecieron semienterradas junto al muro de la iglesia y fue preciso realizar una pequeña excavación para descubrir su disco y parte de su fuste. Destaca en ella la forma oval e irregular de su disco que recuerda no poco a las estelas de Arguiñeta¹, si bien su ornamentación es netamente diferente. En su anverso presenta grabada una cruz latina posiblemente sobre una base triangular y alrededor de la misma cuatro extraños símbolos, todo ello encerrado dentro de un óvalo muy irregular. En su reverso, que presenta un fuerte golpe en un lado y desgaste en su borde superior, vemos un tema similar consistente en una cruz latina muy tosca y dos pequeñas cruces griegas, todo ello dentro de un óvalo muy irregular. De la ornamentación de ambas caras no es fácil sacar semejanzas, sin embargo señalaré una técnica y primitivismo parecidos en estelas de Lepuzain², Eugui³, Alzuza⁴ e Iso⁵. Respecto a su datación, sin juzgarla tan antigua como las ya citadas de Arguiñeta, sin lugar a dudas puede ser considerada como medieval.

Sus principales dimensiones son:

| | |
|------------------|-----------|
| Diámetro: | 32-36 cm. |
| Espesor: | 11-14 cm. |
| Ancho de cuello: | 26 cm. |
| Altura visible: | 44 cm. |

Estela núm. 3. (Fig. núm. 3 y fots. núms. 7 y 8). Es la otra que está junto al muro de la iglesia y apareció semienterrada como la anterior, haciendo necesaria una pequeña excavación. Su forma es aún más irregular que la anterior y cabe repetir las mismas consideraciones respecto a semejanzas y antigüedad. En su anverso, ligeramente desgastado en su borde, presenta una ornamentación consistente en una cruz griega grabada y dos concavi-

(1) Véase E. FRANKOWSKI, *Estelas discoideas de la Península Ibérica*, pág. 52.

(2) Véase E. FRANKOWSKI, *Ob. cit.*, pág. 67.

(3) Véase E. FRANKOWSKI, *Ob. cit.*, pág. 79.

(4) Véase F. LEIZAOLA, *Las estelas de Alzuza*. Cuadernos de Etnología y Etnografía de Navarra. núm. 2, pág. 279.

(5) Véase J. CRUCHAGA, *Un estudio etnográfico de los valles de Urraul Bajo y Romanzado*. Cuadernos de Etnología y Etnografía de Navarra, núm. 5, pág. 231.

RAMÓN MARÍA DE URRUTIA

dades semiesféricas. Un óvalo muy irregular con cuatro adornos en arco de círculo rodea el conjunto. Su reverso está fuertemente desgastado en los bordes y su ornamentación, muy parecida a la anterior, consiste en una cruz griega y cuatro concavidades. El óvalo no tiene ningún adorno especial.

Sus principales dimensiones son:

| | |
|------------------|-----------|
| Diámetro: | 30-33 cm. |
| Espesor: | 12 cm. |
| Ancho de cuello: | 26 cm. |
| Altura visible: | 41 cm. |

Estela núm. 4. (Fig. núm. 4 y fot. núm. 9). Está situada sobre una pequeña tapia de piedra a poca distancia del pueblo, en la salida del camino hacia Sabaiza. Su forma es mucho más regular que las anteriores, sin embargo la técnica y el estilo de su ornamentación son similares. En su anverso, dentro de un círculo con dos adornos en arco, presenta grabada una ballesta del tipo que en Francia se llama de «*piéd de biche*». Esto nos permite afirmar que, como más moderna, esta estela será como máximo de la primera mitad del S. XVI, época en que la ballesta cayó en completo desuso, o más probablemente de los siglos XIV o XV. Su reverso está sin tallar.

Sus principales dimensiones son:

| | |
|------------------|--------|
| Diámetro: | 35 cm. |
| Espesor: | 10 cm. |
| Ancho de cuello: | 18 cm. |
| Altura visible: | 42 cm. |

Estela núm. 5. (Fot. núm. 10). Está situada a unos 50 m. del pueblo, a poca distancia del antiguo camino en dirección a Sada de Sangüesa. No presenta talla en ninguna de sus caras.

Sus principales dimensiones son:

| | |
|------------------|--------|
| Diámetro: | 32 cm. |
| Espesor: | 9 cm. |
| Ancho de cuello: | 22 cm. |
| Altura visible: | 34 cm. |

LAS ESTELAS DE MORIONES

RESUMEN

Se presentan en este trabajo cinco estelas discoideas situadas en el lugar de Moriones, valle de Ezprogui. Entre las cinco, tres destacan por su evidente antigüedad y el primitivismo de su ejecución. Una de ellas presenta como motivo ornamental una ballesta.

San Sebastián, 4 de octubre de 1971

RAMÓN MARÍA DE URRUTIA

NOTA

En el núm. 10 de esta Revista aparece un interesante y exhaustivo trabajo de Tomás López Sellés acerca de las ermitas existentes en la merindad de Aoiz. En él se comenta el haber existido en Sada de Sangüesa una ermita dedicada a Nuestra Señora del Camino así como un hospital, detalles ambos que podrían apoyar la hipótesis de un trazado diferente para el camino aragonés.

BIBLIOGRAFIA

- AREITIO, Darío, *Los sepulcros de Arguiñeta*.
- BARANDIARÁN, José Miguel, *Estelas funerarias del País Vasco*.
- COLAS, Louis, *La tombe basque*.
- CRUCHAGA, José, *Un estudio etnográfico de los valles de Romanzado y Urraul Bajo*. Cuadernos de Etnología y Etnografía de Navarra, núm. 5.
- CRUCHAGA, SARALEGUI y LÓPEZ SELLES, *Piedras familiares y piedras de tumbas de Navarra*. IV Symposium de Prehistoria Peninsular. Pamplona, 1965.
- DÍAZ DE ESPADA, Pedro, *La svástica, el triángulo, la cruz y otros símbolos prehistóricos*.
- FRANKOWSKI, Eugeniusz, *Estelas discoideas de la Península Ibérica*.
- LABORDE, Manuel, *Exposición de catorce nuevas estelas discoideas situadas en la provincia de Guipúzcoa*. Homenaje a don José Miguel de Barandiarán. Bilbao, 1964.
- LEIZAOLA, Fermín, *La estela discoidea de la ermita de la Santísima Trinidad de Iturgoyen*. Cuadernos de Etnología y Etnografía de Navarra, núm. 1.
- LEIZAOLA, Fermín, *Las estelas discoideas del cementerio de Alzuza*. Cuadernos de Etnología y Etnografía de Navarra, núm. 2.
- LEIZAOLA, Fermín, *Una estela discoidea en el pueblo de Elgorriaga*. Cuadernos de Etnología y Etnografía de Navarra, núm. 4.
- LEIZAOLA, Fermín, *Las estelas discoideas de Goldáraz*. Cuadernos de Etnología y Etnografía de Navarra, núm. 6.
- PEÑA BASURTO, Luis, *Nuevas estelas discoideas de Navarra*. Munibe 1957/3.
- PEÑA BASURTO, Luis, *Una nueva estela discoidea de Guipúzcoa*. Munibe 1965.
- PEÑA SANTIAGO, Luis Pedro, *Estela discoidea en Ituren*. Munibe 1965.
- PEÑA SANTIAGO, Luis Pedro, *Arte popular vasco*.
- PEÑA SANTIAGO, Luis Pedro y SAN MARTÍN, Juan, *Estudio etnográfico del valle de Urraul Alto*. Munibe 1966.
- SAN MARTÍN, Juan, *Una estela discoidea en San Miguel in Excelsis*. Munibe.
- SATRÚSTEGUI, José María, *Estela discoidea cantografiada de Iranzu*. Cuadernos de Etnología y Etnografía de Navarra, núm. 2.
- SATRÚSTEGUI, José María, *Estela discoidea desaparecida*. Cuadernos de Etnología y Etnografía de Navarra, núm. 5.
- UGARTECHEA y SALINAS, José Miguel, *Notas sobre estelas y lápidas de inscripciones funerarias vizcainas*. Anuario de Eusko-Folklore, 1962.
- URRUTIA, Ramón María, *Cuatro estelas discoideas del valle de Orba*. Cuadernos de Etnología y Etnografía de Navarra, núm. 5.