

Las estelas discoideas del Valle de Erro

El valle de Erro, que ocupa toda la cuenca alta del río del mismo nombre, es uno de los más bellos y de más fuerte personalidad de la Montaña navarra. Su economía se basa fundamentalmente en la ganadería de vacuno y la madera, estando por tanto, su superficie dominada por las praderas y los bosques, preferentemente de hayas. Las casas tienen generalmente tejados a dos aguas ligeramente agudos y su característica principal consiste en tener en la fachada dos contrafuertes que sostienen un balcón corrido. En general, los pueblos están bien cuidados.

Las estelas objeto de este trabajo son el resultado de mis investigaciones en la primavera y verano de 1971 y confirman la abundancia de estelas en Navarra y la necesidad de realizar una urgente labor de búsqueda y divulgación de las mismas. Incluyo en este trabajo las estelas de dos aldeas situadas fuera del término de Erro pero lindantes con el mismo: Zaldaiz (Arriasoiti) y Espoz (Arce). En cambio, no incluyo las seis o siete existentes en Espinal, concejo dependiente del valle de Erro y que incluiré en un pequeño bosquejo etnográfico que tengo en curso de realización sobre dicho pueblo.

Para mejor orientación del lector, en el mapa de la figura 1 indico la localización de las estelas.

ESTELAS DE ESPOZ

Espoz es una pequeña aldea, cuidada y limpia, que se encuentra en lo alto de un collado que separa las cuencas de los ríos Erro y Urrobi. Tiene una pequeña iglesia románica de gran sabor rústico, algo parecida a la de Leyún (Lizoain) y a la que luego citaré de Zaldaiz. Una casa tiene unas tallas de rostros humanos en el alféizar de la ventana. Las estelas se hallan en el cementerio anejo a la iglesia y señalaré que las tres están hechas en piedra arenisca.

Estela núm. 1. (Fig. núm. 2). Está situada en la tapia del cementerio, estando una de sus caras notoriamente más desgastada que la otra. En ambas caras presenta la misma decoración consistente en una flor de seis pétalos en bajorrelieve enmarcada en un exágono formado por otros seis

RAMÓN MARÍA DE URRUTIA

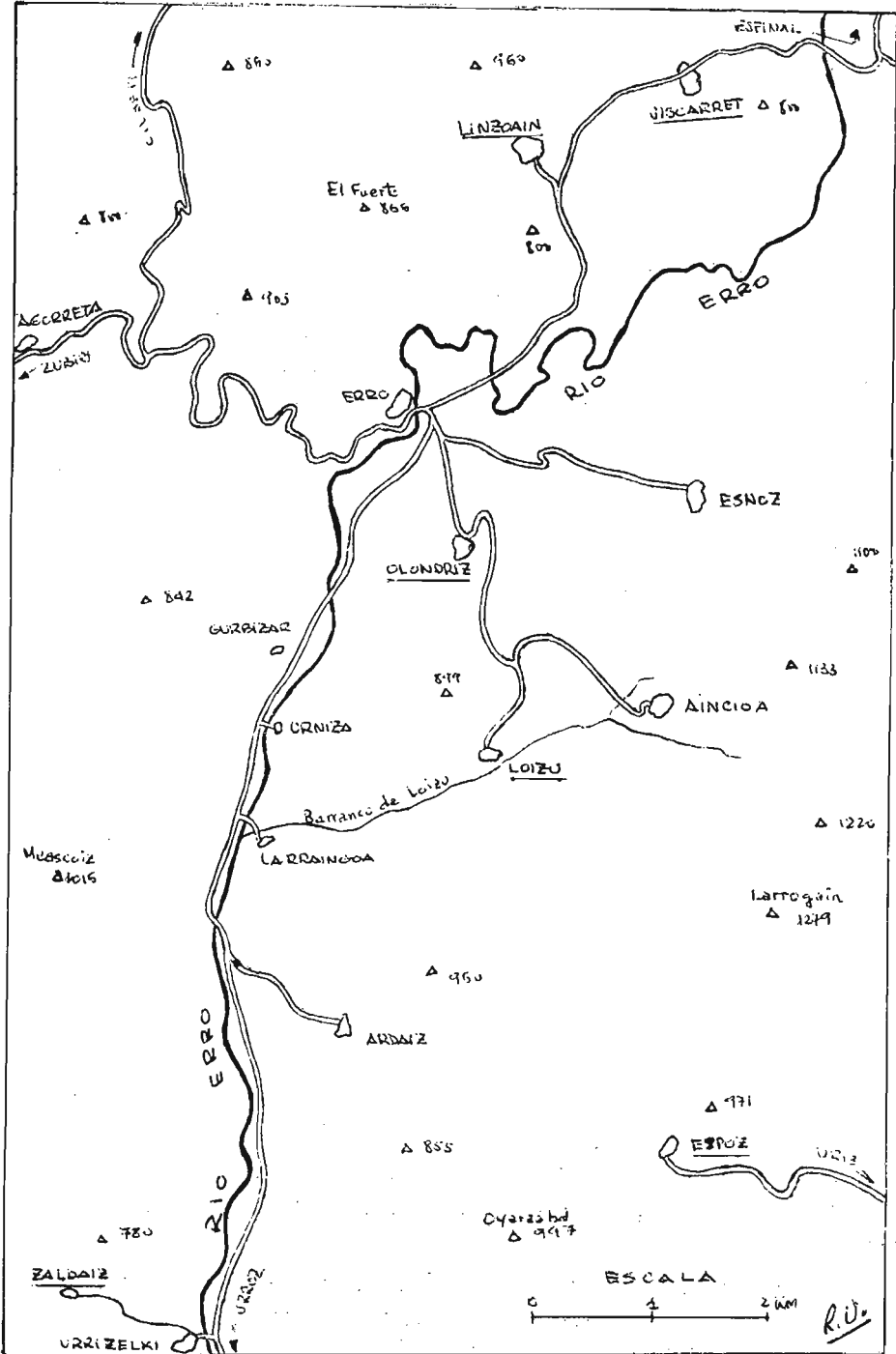


Figura núm. 1.—Croquis de situación de las estelas.

LAS ESTELAS DISCOIDEAS DEL VALLE DE ERRO

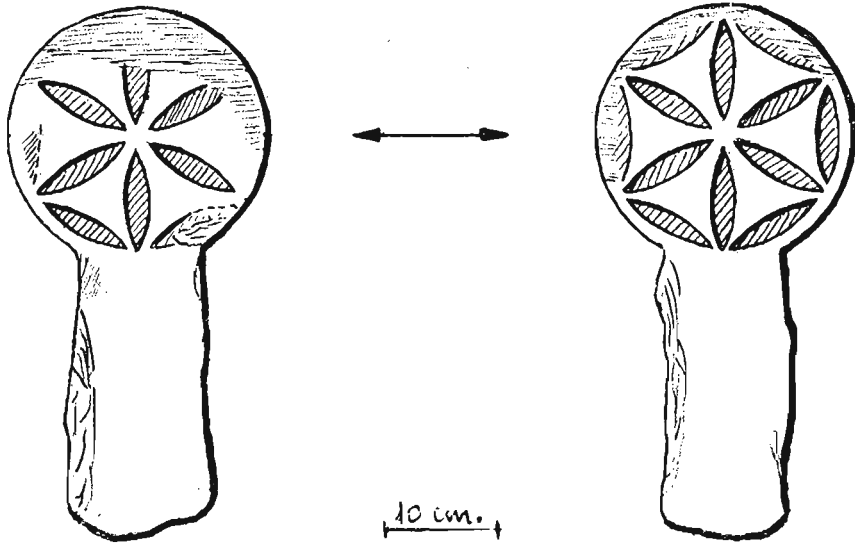


Figura núm. 2.—Estela número 1 de Espoz.

pétalos. Este tema lo vemos repetido en estelas de Eransus¹, Biriadou², Isturiz³ y Cerain⁴.

Sus principales dimensiones son:

Diámetro:	22 cm.
Espesor:	12 cm.
Ancho de cuello	10 cm.
Altura total:	46 cm. aprox.

Estela núm. 2. (Fig. núm. 3). Está situada junto al muro de la iglesia y no fue posible hacerle fotografía y dibujo más que de una de sus caras que presenta una cruz de Malta en altorrelieve dentro de una orla circular lisa. Este tipo de adorno es frecuente en diferentes partes del País Vasco, tal como en Valcarlos⁵, Aránzazu⁶ y Elgorriaga⁷ pero se hace espe-

1 Véase E. FRANKOWSKI, *Estelas discoideas de la Península Ibérica*. Madrid, 1920, pág. 76.

2 Véase J. M. DE BARANDIARÁN, *Estelas funerarias de País Vasco*, p. 109.

3 Véase J. M. DE BARANDIARÁN, *Op. cit.*, p. 152.

4 Véase M. LABORDE, *Exposición de catorce nuevas estelas discoideas situadas en la provincia de Guipúzcoa*. Homenaje a D. José Miguel DE BARANDIARÁN. Tomo I, p. 144.

5 Véase E. FRANKOWSKI, *Op. cit.*, pp. 83 y 85.

6 Véase M. LABORDE, *Op. cit.*, p. 153.

7 Véase F. LEIZAOLA, *Una estela discoidea en el pueblo de Elgorriaga*. Cuadernos de Etnología y Etnografía de Navarra, núm. 4, p. 137.

cialmente abundante en los valles de Izagaondo y Lónguida⁸, siendo también muy frecuente en Urraul Bajo^{8 bis}. La otra cara también parece presentar una cruz de Malta. Característica destacada de esta estela es que el fuste se ensancha desde el cuello hacia la base, dándole un ligero carácter antropomórfico.

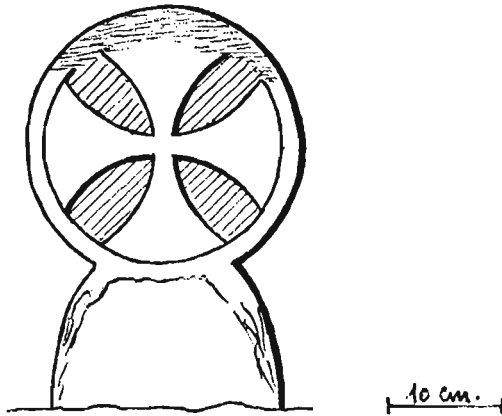


Figura núm. 3.—Estela número 2 de Espoz.

Sus principales dimensiones son:

Diámetro:	24 cm.
Espesor:	12 cm.
Ancho de cuello:	12 cm.
Ancho de la base:	20 cm.
Altura visible:	35 cm.

Estela núm. 3. (Fig. núm. 4). Está situada en un rincón del cementerio. En sus dos caras presenta una superficie lisa sin decoración con la particularidad de tener tallada en el mismo cuello una garganta en bajo-relieve que hace que el disco resalte sobre el fuste. Un caso muy similar lo

⁸ Véase R. M. de URRUTIA, *Estudio de las estelas discoideas de los valles de Izagaondo y Lónguida*. Cuadernos de Etnología y Etnografía de Navarra, núm. 9, pp. 363 y siguientes.

^{8 bis} Véase J. CRUCHAGA, *Un estudio etnográfico de los valles de Romanzado y Urraúl Bajo*. Cuadernos de Etnología y Etnografía de Navarra, núm. 5, pp. 143 y siguientes.

LAS ESTELAS DISCOIDEAS DEL VALLE DE ERRO

podemos ver en una estela de Zunzarren⁹. Otros ejemplos de estelas sin talla los tenemos en Oscáriz¹⁰ y Ongoz¹¹.

Sus principales dimensiones son:

Diámetro:	27 cm.
Espesor:	15 cm.
Ancho de cuello:	15 cm.
Altura total:	53 cm.

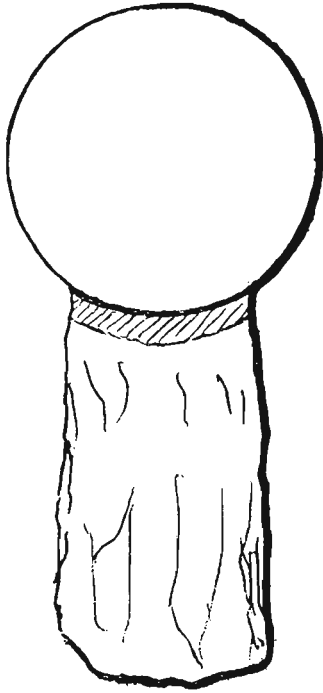


Figura núm. 4.—Estela número 3 de Espoz.

ESTELAS DE ZALDAIZ

Zaldaiz es una aldea muy pequeña situada en un collado a corta distancia de Urricelqui. Tiene una pequeña iglesia románica de gran rusticidad, bastante parecida a la de Espoz. La portada está adornada por una doble arquivolta

⁹ Véase R. M. de URRUTIA, *Noticia de dieciocho estelas discoideas situadas en los términos de Lizoain, Arriasgoiti y Urroz*. Cuadernos de Etnología y Etnografía de Navarra, núm. 8, p. 240.

¹⁰ Véase R. M. de URRUTIA, *Op. cit.*, p. 237.

¹¹ Véase L. P. PEÑA SANTIAGO y J. SAN MARTÍN, *Estudio etnográfico del valle de Urraúl Alto*. Munibe, 1966, p. 142.

muy sencilla. En el pequeño cementerio anejo a la iglesia se hallan dos estelas.

Estela núm. 1. (Fig. núm. 5 y fot. núm. 1). Es de piedra arenisca y estaba semienterrada por lo que hubo que hacer una pequeña excavación para descubrirle el disco. En su anverso presenta una cruz bilobulada enmarcada por una profunda incisión en todo su contorno. De los cuatro espacios que dejan los brazos de la cruz, los dos superiores están muy desgastados presentando los restos de un grabado inciso; en cambio los dos inferiores, que estaban enterrados, aparecen en perfecto estado de conservación y nos muestran sendos grabados incisos de forma laberíntica. Este tipo de grabados es frecuente en el País Vasco-francés y podemos encontrar ejemplos semejantes en San Martín de Arrosa¹², Behorleguy¹³ Iruleguy¹⁴ y Suhuskun¹⁵. La otra cara está sin tallar. Como detalle interesante, en la mitad superior del canto presenta talladas en altorrelieve ocho pares de semiesferas.

Sus principales dimensiones son:

Diámetro:	45 cm.
Espesor:	20 cm.
Ancho de cuello:	16 cm.
Altura excavada:	45 cm.

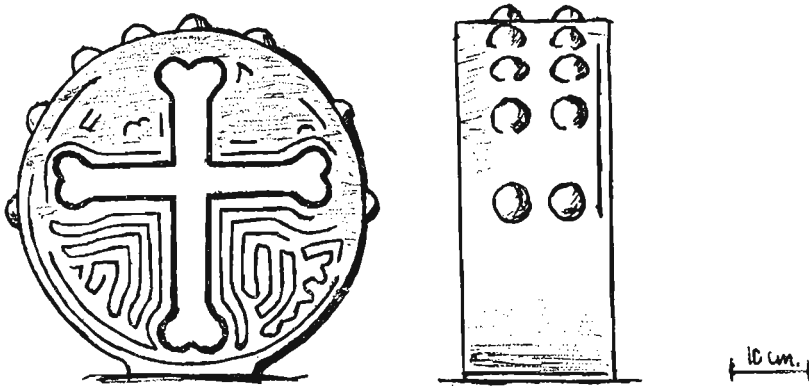


Figura núm. 5.—Estela número 1 de Zaldaiz.

12 Véase J. M. de BARANDIARÁN, Op. cit., p. 151.

13 Véase J. M. de BARANDIARÁN, Op. cit., p. 161.

14 Véase J. M. de BARANDIARÁN, Op. cit., p. 164.

15 Véase J. M. de BARANDIARÁN, Op. cit., p. 179.

LAS ESTELAS DISCOIDEAS DEL VALLE DE ERRO

Estela núm. 2. (Fig. núm. 6). También de piedra arenisca, se trata más bien de un fragmento de estela cubierto de musgo y muy deformado que no parece presentar señales de talla.

Sus principales dimensiones son:

Diámetro:	Imposible de determinar
Espesor:	13 cm.
Ancho de cuello:	32 cm.
Altura visible:	20 cm.



Figura núm. 6.—Estela número 2 de Zaldaiz.

ESTELAS DE LOIZU

Loizu es una pequeña e interesante aldea situada en un ensanchamiento de un barranco que va a parar al río Erro. Tiene una iglesia románica con una curiosa espadaña que le da un marcado sabor rural y varias casas con carácter entre las que destaca la casa Garaiko con una bella clave de arco. Las estelas, todas ellas de piedra arenisca, están en el cementerio anejo a la iglesia.

Estela núm. 1. (Fig. núm. 7 y fot. núm. 2). Estaba semienterrada y fue preciso hacerle una pequeña excavación para descubrir el disco. El tema

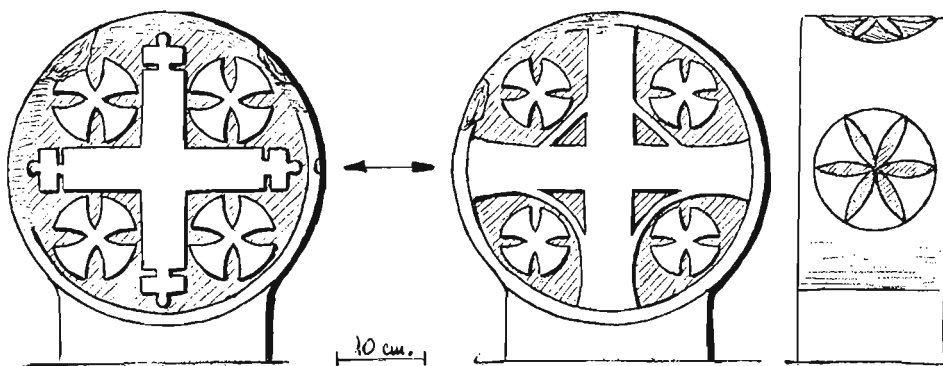


Figura núm. 7.—Estela número 1 de Loizu.

es parecido en ambas caras. En el anverso presenta una cruz griega con sus extremos terminados en una curiosa figura geométrica teniendo en los huecos que dejan los brazos cuatro cruces de Malta. Una composición de figuras parecida la encontramos en una estela de Estella¹⁶ y una ornamentación muy semejante en una estela de Valcarlos¹⁷. La ornamentación del reverso difiere en la forma de la cruz y encontramos figuras muy parecidas en Valcarlos¹⁸, Itchassu¹⁹, Ascombeguy²⁰ y Macaye²¹. Como detalle notorio hay que mencionar que en el canto tiene tallados tres círculos con flores de seis pétalos en altorrelieve.

Sus principales dimensiones son:

Diámetro:	36 cm.
Espesor:	17 cm.
Ancho de cuello:	24 cm.
Altura excavada:	40 cm.

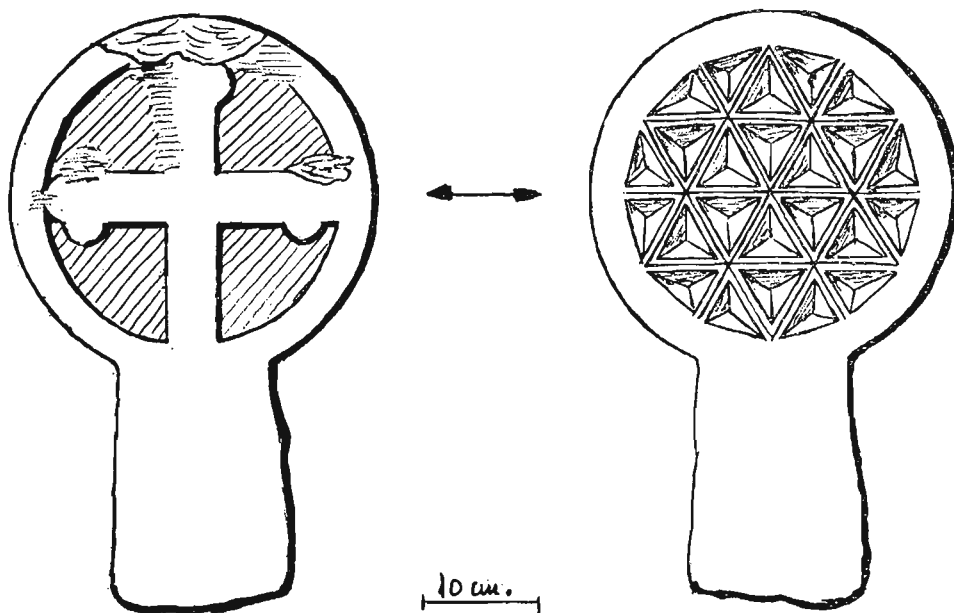


Figura núm. 8.—Estela número 2 de Loizu.

16 Véase E. FRANKOWSKI, Op. cit., p. 59.

17 Véase E. FRANKOWSKI, Op. cit., p. 85.

18 Véase E. FRANKOWSKI, Op. cit., p. 84.

19 Véase E. FRANKOWSKI, Op. cit., p. 93.

20 Véase J. M. de BARANDIARÁN, Op. cit., p. 131.

21 Véase J. M. de BARANDIARÁN, Op. cit., p. 138.

LAS ESTELAS DISCOIDEAS DEL VALLE DE ERRO

Estela núm. 2 (Fig. núm. 8 y fots. núms. 3 y 4). Estaba suelta y en su anverso presenta una cruz trilobulada bastante desgastada, adorno que podemos ver en una estela de Ibiricu²². En su reverso presenta un curioso adorno a base de una trama triangular, del cual sólo he podido ver un ejemplar parecido en una estela que estaba junto a una ermita en el término de Puente la Reina, estela que ha desaparecido.

Sus principales dimensiones son:

Diámetro:	32 cm.
Espesor:	13 cm.
Ancho de cuello:	13 cm.
Altura total:	52 cm.

Estela núm. 3. (Fig. núm. 9). Menor que las anteriores, estaba también suelta. En su anverso presenta, dentro de una ancha orla circular, una cruz griega que tiene la particularidad de tener los brazos que se ensanchan hacia el extremo. Un adorno parecido lo encontramos en una estela de Indurain²³. El reverso está sin tallar.

Sus principales dimensiones son:

Diámetro:	23 cm.
Espesor:	14 cm.
Ancho de cuello:	14 cm.
Altura total:	39 cm.

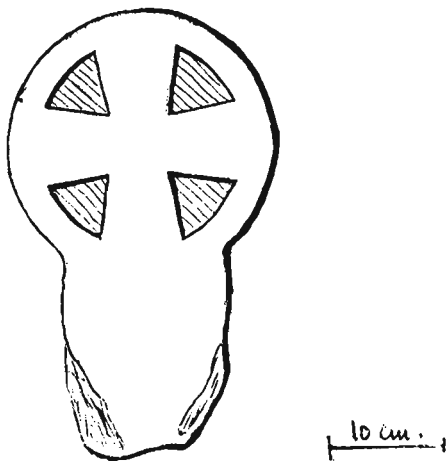


Figura núm. 9.—Estela número 3 de Loizu.

²² Véase E. FRANKOWSKI, Op. cit., p. 74.

²³ Véase R. M. de URRUTIA, *Estudio de las estelas...* C. E. E. N., núm. 9, p. 369.

Estela núm. 4. Se trata de una estela sin talla que estaba semienterrada y no parecía presentar mayor interés.

Sus principales dimensiones son:

Diámetro:	20 cm.
Espesor:	10 cm.

ESTELAS DE OLONDRIZ

Olóndriz es un pueblo situado en medio de praderas a corta distancia de Erro. Tiene una iglesia renacentista muy retocada que conserva en su interior un curioso sepulcro. En el cementerio anejo a la iglesia se encuentran cinco estelas.

Estela núm. 1. (Fig. núm. 10 y fots. 5 y 6). Estaba suelta y se encuentra en muy buen estado, destacando por su tamaño. En su anverso, dentro de una orla marcadamente ovalada, presenta una cruz flordelisada cuyos brazos salen de una figura casi cuadrada, teniendo entre los huecos

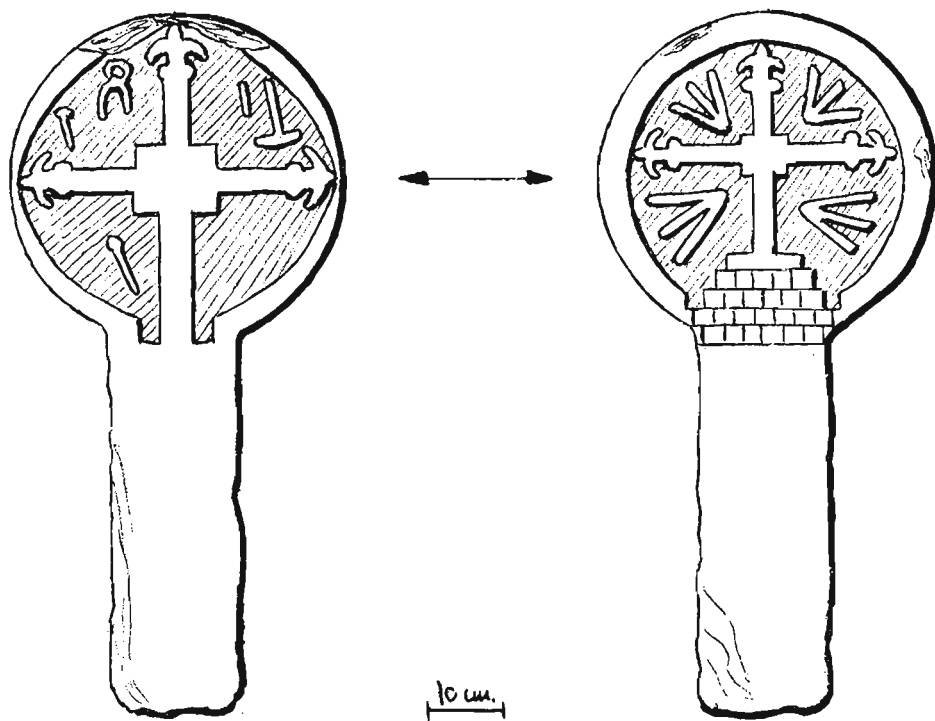


Figura núm. 10.—Estela número 1 de Olóndriz.

LAS ESTELAS DISCOIDEAS DEL VALLE DE ERRO

que dejan los cuatro brazos un martillo, unas tenazas y tres clavos lo cual, de acuerdo con la teoría de Frankowski, nos llevaría a la conclusión de que esta estela fue hecha para la sepultura de un carpintero. Un caso similar de cruz con instrumentos de trabajo lo encontramos en una estela de Masparraute²⁴ y una cruz semejante en una estela de Arangozqui²⁵. En el reverso presenta, dentro de una orla circular lisa, una cruz parecida a la del anverso pero elevada sobre un pedestal teniendo entre los brazos cuatro figuras al modo de rayos luminosos. Cruces semejantes, elevadas sobre un pedestal, las podemos ver en estelas de Uhart Cise²⁶, Valcarlos²⁷ y Louossoa²⁸.

Sus principales dimensiones son:

Diámetro:	44 cm.
Espesor:	15 cm.
Ancho de cuello:	17 cm.
Altura total:	92 cm.

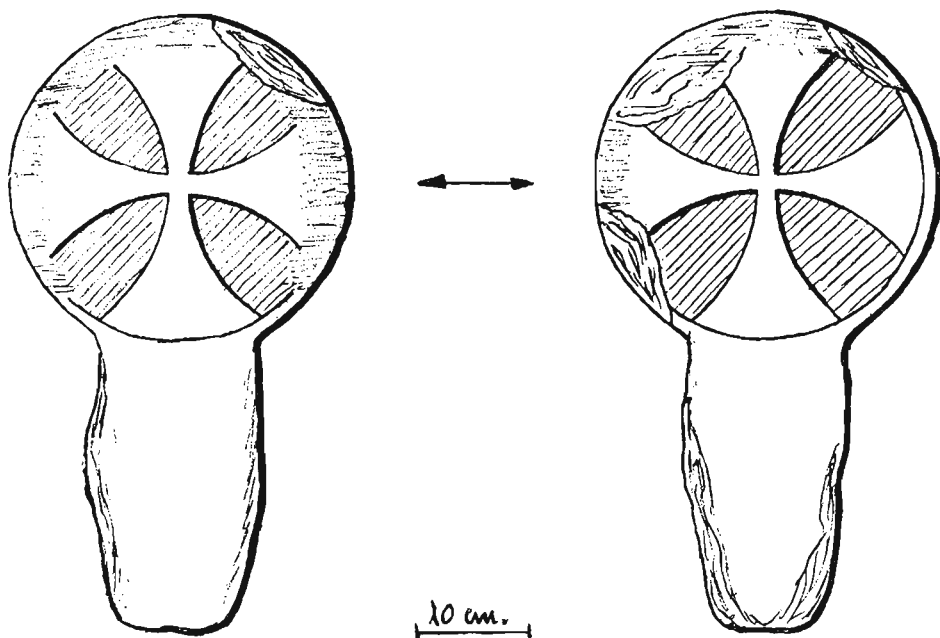


Figura núm. 11.—Estela número 2 de Olóndriz.

24 Véase J. M. de BARANDIARÁN, Op. cit., p. 192.

25 Véase L. P. PEÑA SANTIAGO y J. SAN MARTÍN, Op. cit., p. 141.

26 Véase E. FRANKOWSKI, Op. cit., p. 89.

27 Véase E. FRANKOWSKI, Op. cit. p. 83.

28 Véase J. M. de BARANDIARÁN, Op. cit., pp. 122 y 125.

RAMÓN MARÍA DE URRUTIA

Estela núm. 2. (Fig. núm. 11). También está suelta y presenta marcadas señales de desgaste. En sus dos caras presenta como motivo ornamental una cruz de Malta, tema muy frecuente y del cual ya hemos hablado al referirnos a la estela núm. 2 de Espoz.

Sus principales dimensiones son:

Diámetro:	30 cm.
Espesor:	9 cm.
Ancho de cuello:	13 cm.
Altura total:	54 cm.

Estela núm. 3. (Fig. núm. 12). Presenta en su borde algunas señales de desgaste. En su anverso tiene una curiosa ornamentación que parece una cruz latina con travesaños, tema del cual no conozco ningún prece-

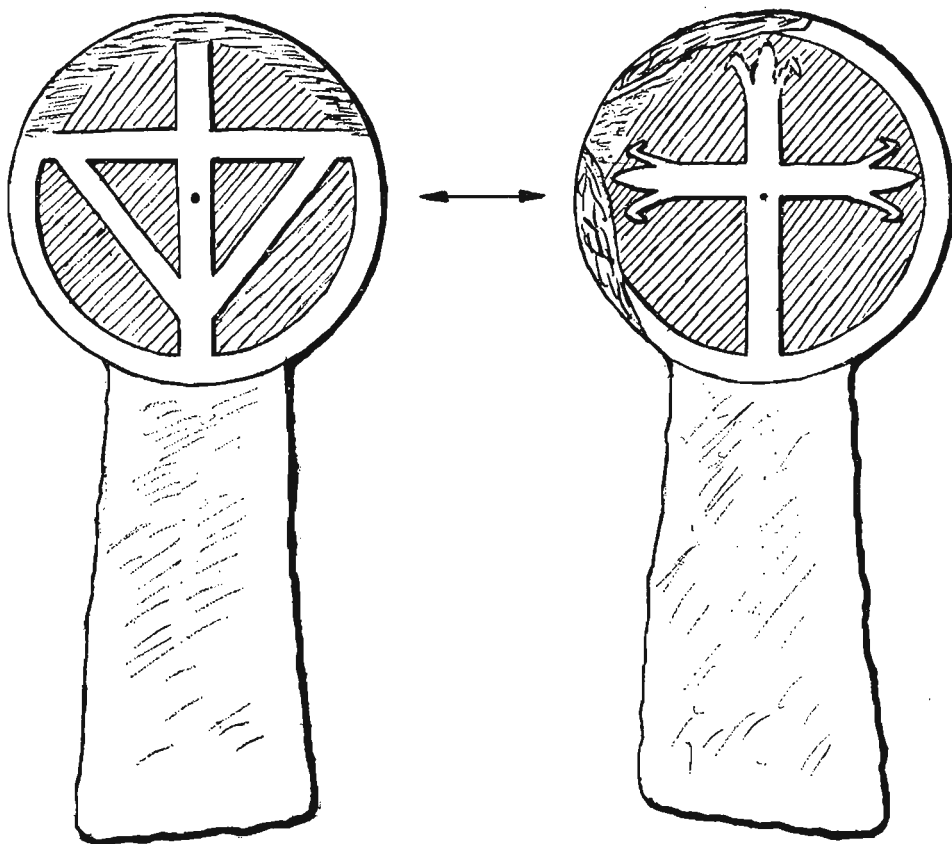


Figura núm. 12.—Estela número 3 de Olóndriz.

LAS ESTELAS DISCOIDEAS DEL VALLE DE ERRO

dente. En su reverso ofrece una cruz flordelisada parecida a las de la estela núm. 1, pero más sencilla.

Sus principales dimensiones son:

Diámetro:	34 cm.
Espesor:	12 cm.
Ancho de cuello:	16 cm.
Altura total:	75 cm.

Estela núm. 4. (Fig. núm. 13). Tiene señales de algunos golpes en sus bordes y en sus dos caras repite una vez más el tema de la cruz de Malta. A señalar que es de piedra caliza, al contrario de las demás que son de arenisca.

Sus principales dimensiones son:

Diámetro:	29 cm.
Espesor:	10 cm.
Ancho de cuello:	13 cm.
Altura total:	48 cm.

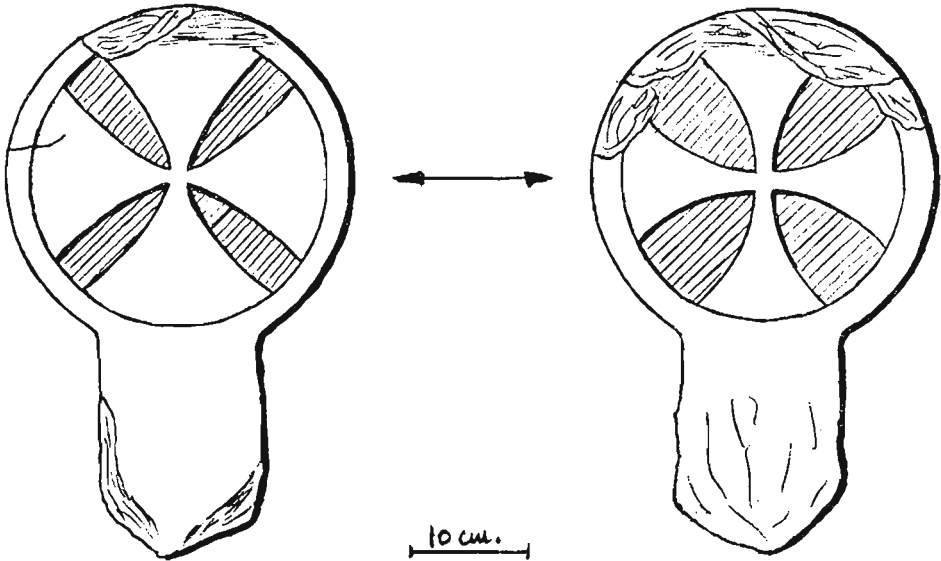


Figura núm. 13.—Estela número 4 de Olóndriz.

Estela núm. 5. (Fig. núm. 14). Es la única de las cinco que no estaba suelta y se conserva en muy buen estado. En su anverso y dentro

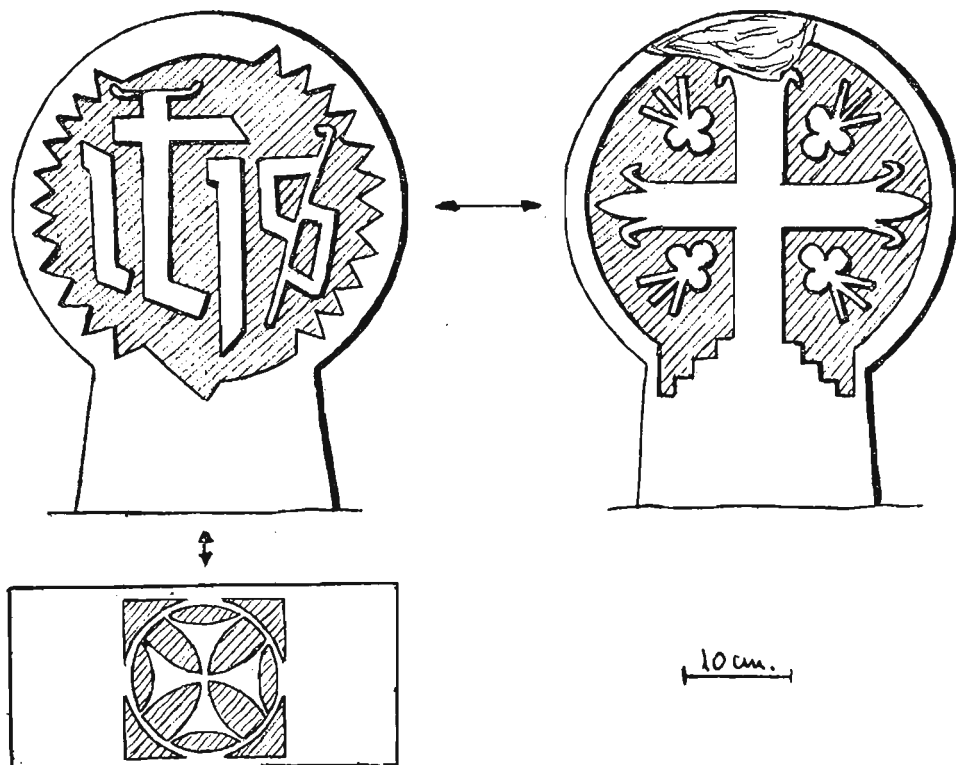


Figura núm. 14.—Estela número 5 de Olóndriz.

de una orla denticulada presenta un magnífico JHS gótico en altorrelieve. Anagramas similares son frecuentes en el País Vasco-francés pero en general son más modernos, pudiendo citar como datables de la época gótica los existentes en estelas de Ezpeleta²⁹, Izalzu³⁰ y Erdozain³¹. En su reverso, que tiene un golpe en la parte superior, presenta una cruz totalmente similar a la del reverso de la estela núm. 1, teniendo en este caso en los cuatro huecos de los brazos unos adornos que recuerdan algo a los armiños heráldicos de Bretaña. Como detalle a destacar, señalaré que, en la parte superior del canto, tiene la talla de una cruz de Malta dentro de un círculo, ambos en altorrelieve.

29 Véase J. M. de BARANDIARÁN, *Op. cit.*, p. 117.

30 Véase J. CRUCHAGA, C. SARALEGUI y T. LÓPEZ SELLÉS, *Piedras familiares y piedras de tumbas de Navarra*, IV Symposium de Prehistoria Peninsular, p. 241.

31 Véase R. M. de URRUTIA, *Estudio de las estelas...*, C. E. E. N., núm. 9, p. 376.



Foto 1.—Estela núm. 1 de Zaldaiz.



Foto 2.—Estela núm. 1 de Loizu.

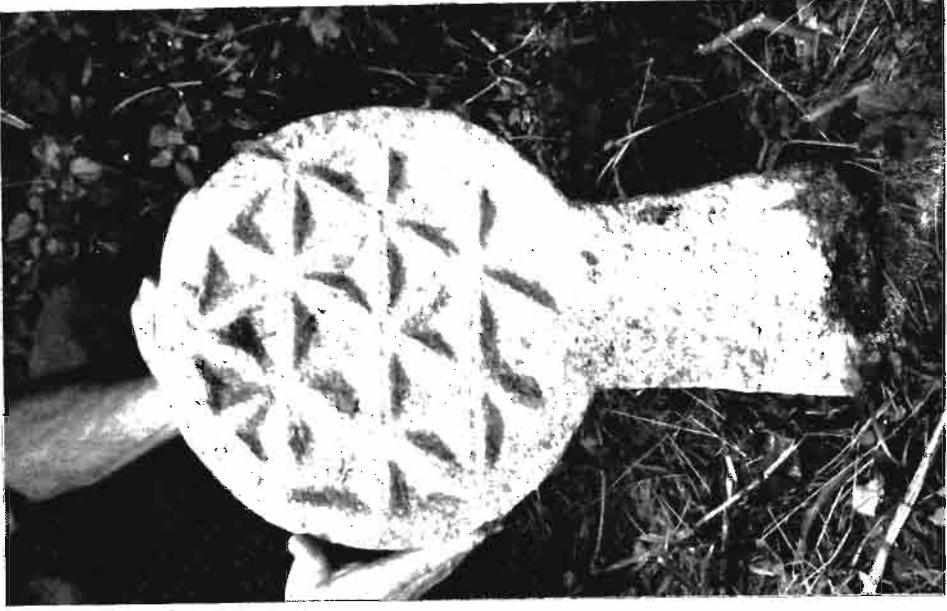


Foto 4.—Estela núm. 2 de Loizu.



Foto 3.—Estela núm. 2 de Loizu.



Foto 6.—Estela núm. 1 de Olóndriz.



Foto 5.—Estela núm. 1 de Olóndriz.

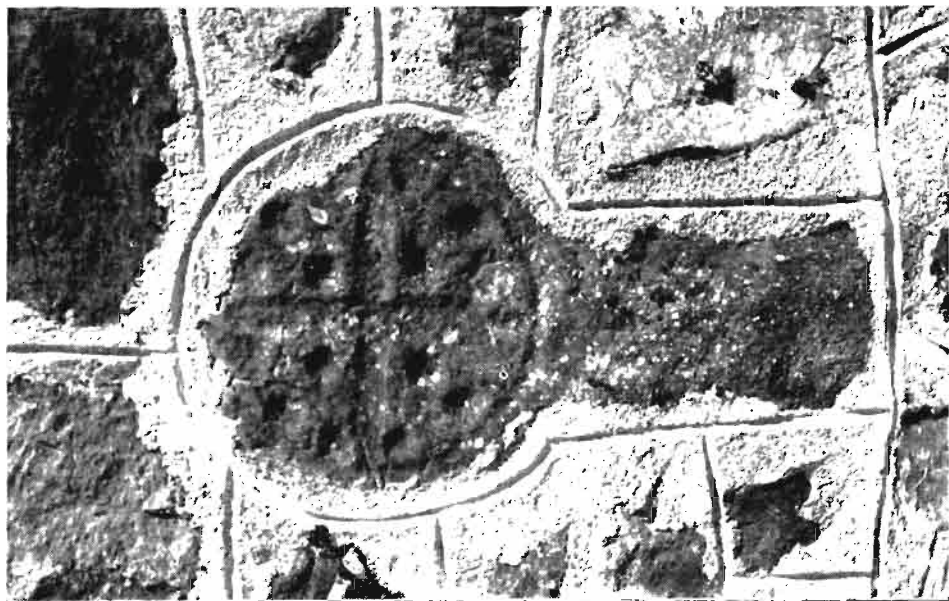


Foto 8.—Estela núm. 2 de Viscarret.

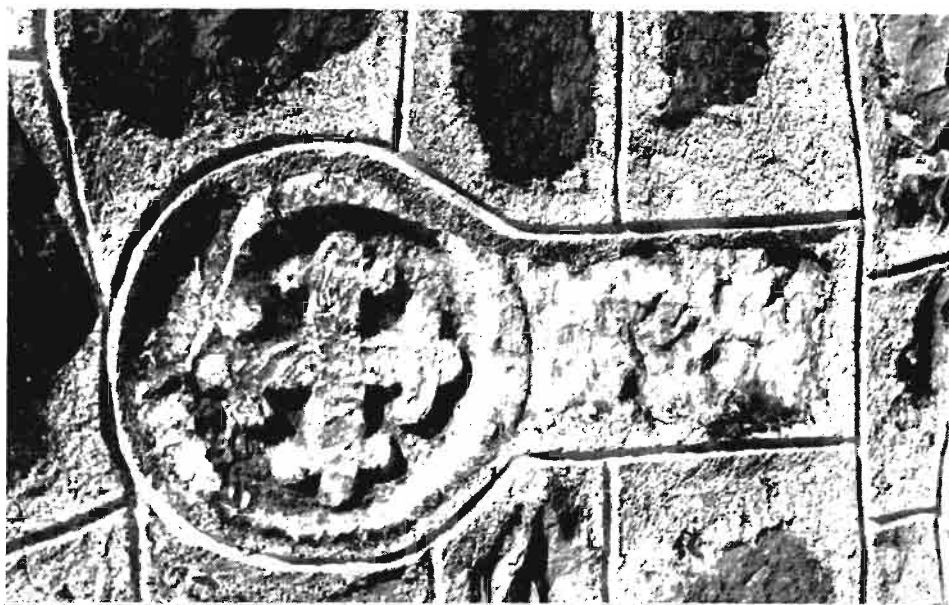


Foto 7.—Estela núm. 1 de Viscarret.

LAS ESTELAS DISCOIDEAS DEL VALLE DE ERRO

Sus principales dimensiones son:

Diámetro:	36 cm.
Espesor:	17 cm.
Ancho de cuello:	20 cm.
Altura visible:	46 cm.

ESTELA DE LINZOAIN (Fig. núm. 15)

Linzoain, cabeza del valle de Erro, es también uno de los mayores pueblos del valle. Situado a un lado y a corta distancia de la carretera, su caserío, de gran carácter y tipismo, queda parcialmente oculto de la misma por una colina sobre la cual se alza la iglesia a la que, a riesgo de salirme del tema, no puedo menos de dedicar unas líneas. Se trata de un ejemplar románico pero, desgraciadamente, hace unos años sufrió una desdichada obra de restauración (?) en la que, sin el más mínimo respeto a su carácter, se metieron viguetas de cemento, losetas de terrazo y otros materiales modernos hasta desvirtuarla completamente y finalmente se dio a la fachada un baño de pintura rosa (!). He visto muchas barbaridades

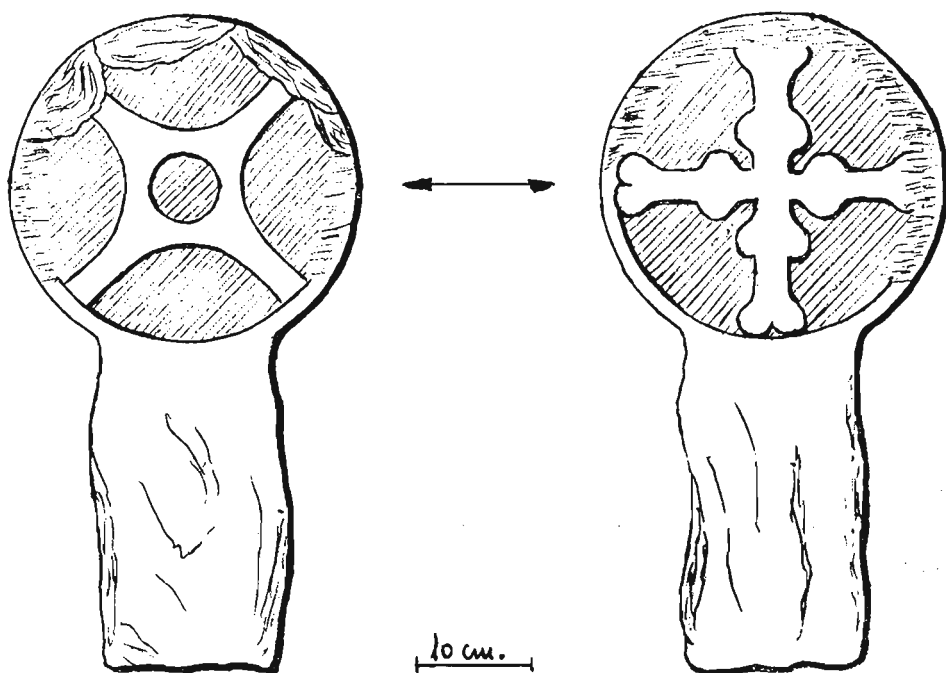


Figura núm. 15.—Estela de Linzoain.

RAMÓN MARÍA DE URRUTIA

realizadas en las iglesias de nuestros pueblos pero esta es una de las mayores. Por este camino, entre la desidia por una parte y el mal gusto por otra, van a terminar con gran parte de nuestro patrimonio artístico. Menos mal que se han realizado algunas restauraciones con gusto y respeto al carácter y al estilo de las iglesias, tal como en Urroz, Orisoain, Gazólaz y otros, contribuyendo a hacer menos desconsolador el panorama.

Volviendo a nuestra estela, se halla en la puerta del cementerio que, en este caso, está situado en las afueras del pueblo. Es de piedra arenisca y se halla en bastante buen estado. En su anverso, que tiene una serie de golpes en la parte superior, presenta en altorrelieve un dibujo curvilíneo que semeja ligeramente a una cruz de San Andrés y del cual no conozco precedente. En su reverso, desgastado en la mayor parte del contorno, presenta una curiosa cruz lobulada en altorrelieve, ornamentación de la cual sólo conozco como parecida la existente en una estela de Bézquiz³².

Sus principales dimensiones son:

Diámetro:	30 cm.
Espesor:	18 cm.
Ancho de cuello:	15 cm.
Altura total:	58 cm.

ESTELAS DE VISCARRET

Viscarret es uno de los últimos pueblos del valle, ya próximo al puerto de Mezquiriz. Sus casas tienen un gran sabor destacando la casa Niñorena con una magnífica fachada de piedra y un escudo en la clave de arco de la puerta. La iglesia es románica restaurada con poco gusto, con una portada muy sencilla en uno de cuyos lados hay una cabeza humana tallada. En un muro reciente cercano a la iglesia, con un acierto muy dudoso, se han insertado dos estelas.

Estela núm. 1. (Fig. núm. 16 y fot. núm. 7). En su única cara visible presenta un fuerte golpe en la parte superior y su ornamentación consiste en una cruz trebolada en altorrelieve enmarcada por una orla circular lisa. Una ornamentación parecida la podemos encontrar en dos estelas de Valcarlos³³.

³² Véase R. M. DE URRUTIA, *Cuatro estelas discoidéas del valle de Orba*, C. E. E. N., núm. 5, p. 281.

³³ Véase E. FRANKOWSKI, *Op. cit.*, p. 83.

LAS ESTELAS DISCOIDEAS DEL VALLE DE ERRO

Sus principales dimensiones son:

Diámetro:	33 cm.
Ancho de cuello:	17 cm.
Altura total:	65 cm.

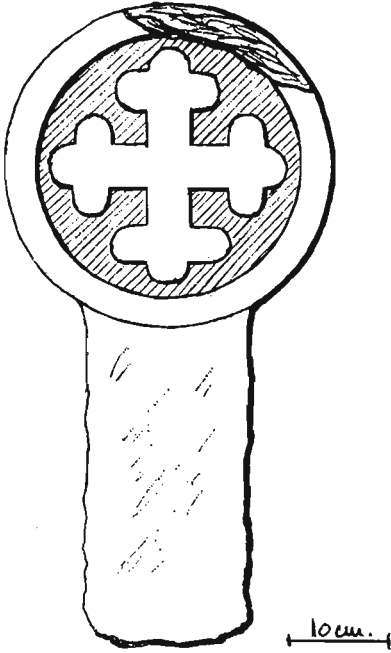


Figura núm. 16.—Estela número 1 de Viscarret.

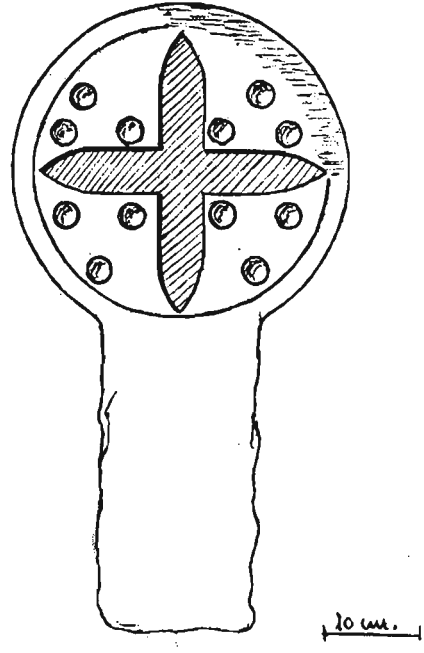


Figura núm. 17.—Estela número 2 de Viscarret.

Estela núm. 2. (Fig. núm. 17 y fot. núm. 8). En su cara visible presenta en bajorrelieve una especie de cruz griega de extremos afilados y en los cuatro huecos que dejan los brazos tiene unos adornos cóncavos semi-esféricos. Una cruz parecida la podemos ver en una estela de Villefranque³⁴.

Sus principales dimensiones son:

Diámetro:	34 cm.
Ancho de cuello:	16 cm.
Altura total:	64 cm.

³⁴ Véase J. M. de BARANDIARÁN, Op. cit., p. 119.

RESUMEN

Se presentan en este trabajo diecisiete estelas discoideas halladas en el valle de Erro y zonas vecinas del mismo. Analizando su temática, se ve que es muy variada repitiéndose con alguna frecuencia únicamente los siguientes símbolos:

- Cruz de Malta: 6 veces. Muy frecuente en Lónguida, Izagaondoa y Urraúl Bajo.
- Cruz flordelisada: 4 veces. Frecuente en el País Vasco-francés.
- Sin ornamentación: 4 veces. Se dan casos con generalidad.

En cambio vemos la casi ausencia de signos muy comunes, tales como flores de seis pétalos, estrellas de seis puntas, etc. Como detalles interesantes señalaré la presencia de herramientas de carpintero en una de las estelas, así como el hecho de que tres de ellas estén talladas en el canto. Finalmente, una de las estelas citadas se reduce a un fragmento sin ornamentación visible.

En cuanto a sus medidas, observamos una gran dispersión en los diámetros que oscilan entre 20 y 45 cm. siendo los valores más frecuentes los de 30, 34 y 36 cm. (dos veces cada uno). Los espesores son también muy variables, oscilando entre 9 y 20 cm. siendo los valores más frecuentes 12 cm. (tres veces) y 13, 15, 17 cm. (dos veces cada uno).

San Sebastián, 1 - Marzo - 1972

Ramón María de URRUTIA

BIBLIOGRAFIA

- AREITO, Darío. *Los sepulcros de Arguiñeta*.
- BARANDIARÁN, José Miguel. *Estelas funerarias del País Vasco*.
- COLAS, Louis. *La tombe basque*.
- CRUCHAGA, José. *Un estudio etnográfico de los valles de Romanzado y Urraúl Alto*. "Cuadernos de Etnología y Etnografía de Navarra", núm. 5.
- CRUCHAGA, SARALEGUI y LÓPEZ SELLÉS. *Piedras familiares y piedras de tumbas de Navarra*. "IV Symposium de Prehistoria Peninsular". Pamplona, 1965.
- DÍAZ DE ESPADA, Pedro. *La svástica, el triángulo, la cruz y otros símbolos prehistóricos*.
- FRANKOWSKI, Eugeniusz. *Estelas discoideas de la Península Ibérica*.
- LABORDE, Manuel. *Exposición de catorce nuevas estelas discoideas situadas en la provincia de Guipúzcoa*. Homenaje a don José Miguel de BARANDIARÁN. Bilbao, 1964.
- LEIZAOLA, Fermín. *La estela discoidea de la Santísima Trinidad de Iturgoyen*. "Cuadernos de Etnología y Etnografía de Navarra", núm. 1.
- LEIZAOLA, Fermín. *Las estelas discoideas del cementerio de Alzuza*. "Cuadernos de Etnología y Etnografía de Navarra", núm. 2.
- LEIZAOLA, Fermín. *Una estela discoidea en el pueblo de Elgorriaga*. "Cuadernos de Etnología y Etnografía de Navarra", núm. 4.
- LEIZAOLA, Fermín. *Las estelas discoideas de Goldáraz*. "Cuadernos de Etnología y Etnografía de Navarra", núm. 6.
- PEÑA BASURTO, Luis. *Nuevas estelas discoideas de Navarra*. "Munibe", 1957/3.
- PEÑA BASURTO, Luis. *Una nueva estela discoidea en Guipúzcoa*. "Munibe", 1965.
- PEÑA SANTIAGO, Luis Pedro. *Estela discoidea en Ituren*. "Munibe", 1965.
- PEÑA SANTIAGO, Luis Pedro. *Arte popular vasco*.
- PEÑA SANTIAGO, Luis Pedro y SAN MARTÍN, Juan. *Estudio Etnográfico del valle de Urraúl Alto*. "Munibe", 1966.
- SAN MARTÍN, Juan. *Una estela discoidea en San Miguel in Excelsis*. "Munibe".
- SATRÚSTEGUI, José María. *Estela cantografiada de Iranzu*. "Cuadernos de Etnología y Etnografía de Navarra", núm. 2.
- SATRÚSTEGUI, José María. *Estela discoidea desaparecida*. "Cuadernos de Etnología y Etnografía de Navarra", núm. 5.
- UGARTECHEA Y SALINAS, José Miguel. *Notas sobre estelas y lápidas de inscripciones funerarias vizcainas*. "Anuario de Eusko-Folklore", 1962.
- URRUTIA, Ramón María. *Cuatro estelas discoideas del Valle de Orba*. "Cuadernos de Etnología y Etnografía de Navarra", núm. 5.
- URRUTIA, Ramón María. *Noticia de dieciocho estelas discoideas en los términos de Lizoain, Arriasgoiti y Urroz*. "Cuadernos de Etnología y Etnografía de Navarra", núm. 8.
- URRUTIA, Ramón María. *Estudio de las estelas discoideas de los valles de Izagaondoa y Lónguida*. "Cuadernos de Etnología y Etnografía de Navarra", núm. 9.

