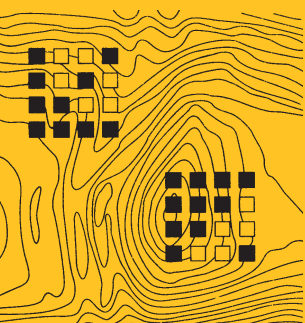


Año 2018. urtea

N.º 30. zk.



# TRABAJOS DE ARQUEOLOGÍA NAVARRA

SEPARATA

---

*Fora vasconiae.*

Centros cívicos en los  
límites del *conventus*

*Caesaraugustanus:*  
el caso de Santa Criz de  
Eslava (Eslava, Navarra)

Luis ROMERO NOVELLA

---

# *Fora vasconiae.* Centros cívicos en los límites del *conventus* *Caesaraugustanus*: el caso de Santa Criz de Eslava (Eslava, Navarra)

---

*Fora vasconiae. Conventus Caesaraugustanus*-en mugako hiriguneak: Eslabako Santa Criz (Eslaba, Nafarroa)

---

*Fora Vasconiae. Civic centers at the limits of the Caesaraugustanus conventus: the case of Santa Criz de Eslava (Eslava, Navarra)*

Luis ROMERO NOVELLA  
Universidad de Navarra  
lromero@alumni.unav.es

Recepción del original: 27/08/2018. Aceptación provisional: 26/11/2018. Aceptación definitiva: 04/12/2018.

## RESUMEN

Las ciudades del territorio vascón tuvieron un importante proceso de monumentalización de sus centros urbanos, que afectaron de manera muy especial al foro, punto principal de cada *ciuitas*. Buena muestra de ello son los *fora* de ciudades como Los Bañales, *Iluberis*, *Pompelo*, *Andelo*, *Cara* o Santa Criz. Se analizará en detalle esta última, debido a su gran monumentalidad, excelente estado de conservación –sin parangón en estas coordenadas geográficas en Hispania– y a su desigual estado de excavación/publicación.

**Palabras clave:** *forum*; *conventus Caesaraugustanus*; Santa Criz de Eslava; vascones; criptopórtico.

## LABURPENA

Eremu baskoiko hirietan hiriguneen monumentalizazio prozesu handia gertatu zen. Bereziki eragin zioten foroari, hura baitzen *ciuitas* bakoitzeko gunen nagusia. Horren erakusgarri dira Los Bañales, *Iluberis*, *Pompelo*, *Andelo*, *Cara* edo Santa Crizko *forak*. Azken hori xehetasunez aztertuko da, monumentalitate handia duelako, kontserbazio egoera ona duelako –Paregabea Hispaniako koordenatu geografiko hauetan– eta industria/argitalpen maila desberdina duelako.

**Gako hitzak:** *forum*; *conventus Caesaraugustanus*; Eslabako Santa Criz; baskoiak; kriptoportikoa.

## ABSTRACT

The cities of the territory of the vascones had an important process of monumentalization of their urban centers that affected in a very special way the *forum*, the main point of each city. Good examples of this are the *fora* of cities such as Los Bañales, *Iluberis*, *Pompelo*, *Andelo*, *Cara* or Santa Criz. These last *fora* will be analyzed in detail, because of its great monumentality, excellent state of conservation –with no comparison in these geographical coordinates in Hispania– and its uneven state of excavation/publication.

**Keywords:** *forum*; *conventus Caesaraugustanus*; Santa Criz de Eslava; vascones; cryptoporticus.

1. LOS FOROS DE LAS CIUDADES VASCONAS. 2. EL FORO DE SANTA CRIZ DE ESLAVA.
  - 2.1. El criptopórtico. 2.2. Las *tabernae* de la zona sur. 2.3. Otros edificios. 2.4. La decoración arquitectónica. 2.5. El programa escultórico. 2.6. El programa epigráfico.
3. CONCLUSIONES. 4. LISTA DE REFERENCIAS.

## 1. LOS FOROS DE LAS CIUDADES VASCONAS

A pesar de que buena parte de las ciudades vasconas promocionaron jurídicamente en época flavia (Andreu, 2003, pp. 163-185), su monumentalización se inició ya en época augustea (Andreu, 2017, pp. 551-569), continuó durante las dinastías julio-claudia y flavia y, en algunos casos, se prolongó hasta época trajano-adrianea (Andreu, 2004-2005, p. 288). En este largo proceso, jugaron un papel especialmente relevante los foros (Romero, 2014b, pp. 195-219), centros cívicos por excelencia de la vida romana y corazón urbano de cada *ciuitas*. De todos ellos, solo se conocen algunos *fora* en profundidad, debido al desigual estado de excavación-investigación de los mismos. Sobresale el caso del foro de Los Bañales, excavado en los últimos años en la totalidad de su planta. Otros conjuntos, como los de *Iluberis*, *Pompelo* o Santa Criz son muy parcialmente conocidos. En otros casos, se han reinterpretado recientemente algunas estructuras como las pertenecientes a los *fora* de *Andelo* o *Cara*; y en otras ciudades se intuye solo su posible ubicación, como ocurre en *Oiasso* o *Calagurris*.

El foro de Los Bañales de Uncastillo es el mejor conocido de entre las ciudades vasconas, debido a que ha sido excavado casi en su totalidad. El conjunto fue erigido como mínimo en época augustea temprana (Romero, en prensa), como atestigua un grupo escultórico ecuestre compuesto por representaciones de los nietos y herederos de Augusto, Cayo y Lucio César (Andreu, 2016, pp. 510-515), y que debió representar al propio emperador, en el centro de ambos. El foro se articula en torno a un *area* de reducidas dimensiones, una de las más pequeñas de Hispania (Romero, 2014a, pp. 167-169). En torno a la plaza se estructura una *porticus duplex* en los lados norte y oeste, ocupado, en las *antae* de acceso, por dos grupos de estatuas ecuestres al norte, el ya citado de Augusto,

Cayo y Lucio César (Andreu, 2016, pp. 510-515), y al oeste a Tiberio, promovido por Sempronio Vitulo –un *subpraefectus cohortis*– que también incluye dos representaciones ecuestres suyas. (Andreu, 2015, pp. 296-302; Andreu & Felice, 2016, pp. 553-556). En este último lado, se localizan dos recintos cultuales. El primero está dedicado a la Victoria Augusta y fue financiado por *Marcus Fabius Novus* y *Porcia Faentina* (Jordán & Andreu, 2014, pp. 247-259). Recientemente, ha sido descubierto el altar cilíndrico de este recinto (Andreu & Romero, 2018). El segundo se corresponde con una exedra dedicada a diversas divinidades por disposición testamentaria de Pompeia Paulla (Jordán, 2012, pp. 75-92). Junto a estos, hacia el sur, se localiza la curia de la ciudad (Romero, en prensa). El sector este está ocupado por la basílica jurídica de dos naves, construida sobre un potente criptopórtico (Romero, 2017, pp. 113-131). El lado sur –perdido a nivel de plaza–, estaría ocupado por una serie de recintos de función desconocida que reproducirían la planta de las *tabernae*, situadas en una cota inferior, al nivel de un decumano que bordea el foro (Romero, en prensa). El conjunto estaba decorado con un rico programa escultórico, en el que destacan varios retratos de príncipes julio-claudios (Andreu, Romero & Montoya, 2015, pp. 41-47), un thoracato, perteneciente al emperador Domiciano (Romero, Andreu & Gabaldón, 2014, pp. 197-216), y multitud de fragmentos de representaciones togadas, de las que se ha podido reconstruir parte de cuatro esculturas (Romero & Andreu, 2018, pp. 372-374). Destaca también la decoración arquitectónica de la basílica jurídica, realizada en orden toscano (Romero, 2017, pp. 117-123).

En el caso de *Iluberis*, se conoce solo un monumental aterramiento en el *opus caementicium* (Romero, 2014b, pp. 207-210). La estructura está compuesta por grandes contrafuertes y alturas máximas en torno a los 6 m (Ramos, 2007, p. 533). Presenta unas dimensiones de 32 m en su eje oeste-este y de al menos 12 m en el eje norte-sur (Ramos, 2007, p. 532). El edificio está situado en una zona de importante desnivel del terreno. La técnica edilicia y los contrafuertes son muy similares a unos documentados en el foro de *Complutum*, que conforman una fachada monumental, con pilares y columnas (Rascón & Sánchez, 2011, p. 810). Esta función pudo desempeñarse en el caso de *Iluberis*, aprovechando el desnivel del terreno.

El foro de *Pompelo* se ubica en el entorno de la plaza de Navarrería, según la hipótesis de M. García-Barberena (2016). Aquí se han excavado los restos de una calle con *tabernae*, construida sobre un potente aterramiento, que recuerda al sector sur del foro de Los Bañales (Romero, en prensa). En los alrededores existe un gran complejo termal, situado entre las calles Curia y Compañía, que podría corresponder a las termas forenses. Esta nueva hipótesis hace replantear la tradicional ubicación del *forum* en el entorno de la actual catedral, propuesta por M.<sup>a</sup> A. Mezquíriz (1954, p. 245, 1978, pp. 31-32) a partir de la localización de un *macellum* en el jardín del Arcedianato. Además de las citadas estructuras, se ha localizado abundante material constructivo como columnas, capiteles corintios y elementos escultóricos, como el togado de la Comisión de Monumentos (Romero & Montoya, 2015, pp. 279-289), que apuntan de nuevo a que el foro pudo situarse en este sector de la ciudad.

Los conjuntos forenses de *Andelo* y *Cara* son de adscripción más dudosa. Hasta fechas recientes, del primero de ellos, lo único que sabíamos de su posible ubicación en la terraza

superior de la ciudad era la hipótesis de M.<sup>a</sup> A. Mezquíriz (2009, p. 63), que se basó en el hallazgo de una inscripción en bronce dedicada a Apolo Augusto (AE 1989, 456; HEp1, 1989, 491), localizada sin contexto arqueológico en esta zona. Esta inscripción nos indicaría la existencia de un templo o *aedes* dedicado a Apolo Augusto (Mezquíriz, 1987, p. 522). Esta hipótesis se enfrenta a la teoría defendida por J. Armendáriz (2009, p. 655), que ubica el foro en la parte sur de la ciudad, alrededor del monumento interpretado por M.<sup>a</sup> A. Mezquíriz (2009, pp. 140-142) como *castellum aquae*. Parece claro que las estructuras se corresponden con un templo *in antis* (Andreu, 2004-2005, p. 275; Armendáriz, 2009, p. 655), que tal vez pudo pertenecer al foro de *Andelo*, aunque su interpretación es compleja, debido a la ausencia de otros restos en la zona vinculables al foro. A favor de esta propuesta, estaría la intersección de los ejes principales de la ciudad en la zona, ya que el *decumanus maximus* partía de la puerta oriental (Mezquíriz, 2009, p. 69). También en la cercana ermita de Nuestra Señora de Andión, se encuentra una inscripción reutilizada con posible alusión a un pórtico (Velaza, 2014), quizá el forense.

En la antigua ciudad de los carenses, en la parte sur del pueblo, se excavó una edificación monumental de carácter público (Mézquiriz, 2006, pp. 153-161), que puede corresponder con el foro de la ciudad (Romero, 2014b, pp. 204-205). La fase más antigua data de época tardorrepública y se corresponde con el ángulo de un edificio monumental, realizado con sillares almohadillados y con una altura de 1,25 m (Mézquiriz, 2006, p. 153). La siguiente fase –ya de época imperial– conserva un pequeño templo de reducidas dimensiones de 7,50 x 6,50 m y enmarcado en un pórtico (Mézquiriz, 2006, pp. 154-155). Ambos podrían pertenecer al foro, según los restos conservados y su localización en la topografía de la ciudad. Si a esto le unimos un rico programa epigráfico, escultórico y decorativo localizado en el edificio (Romero, 2014b, 205), parece verosímil la hipótesis de un pequeño foro con pórticos, en el que se ubicaba un templo de reducidas dimensiones.

Como hemos podido ver, no siempre los procesos de construcción y monumentalización de los foros de las ciudades vasconas se corresponden con el momento de promoción jurídica de la ciudad (Andreu, 2004-2005, p. 292). Muchos conjuntos, como por ejemplo Los Bañales de Uncastillo, *Cara* o Santa Criz de Eslava, presentan una primera fase previa a la promoción jurídica en época flavia, y que en muchos casos arranca en época augustea temprana (Andreu, Romero & Montoya, 2014-2015, pp. 58-64). Estos conjuntos, en época flavia, sufren transformaciones para dotar de más espacio y/o monumentalidad los recintos. Estos fenómenos no son anómalos en otras ciudades hispanas, como podemos ver por ejemplo en *Bracara Augusta*, *Labitolosa* o *Lucus Augusti* (Romero, 2016c, p. 94).

## 2. EL FORO DE SANTA CRIZ DE ESLAVA

La ciudad romana de Santa Criz se encuentra ubicada en el término municipal de Eslava, sobre un cerro que presenta una altura máxima de 544 m. Se desconoce el nombre que la ciudad tuvo en la antigüedad, aunque se ha propuesto (Armendáriz y Sáez de Albéniz, 2016, p. 280) que se trate de la *Nemantourista* (Andreu, 2004-2005, pp. 260-261; Ramírez Sádaba, 2006, p. 193) citada por Ptolomeo (Ptol. Geog. 6. 6.

67). La ciudad, tuvo su origen en un poblado vascón de planta triangular y adaptado al espolón occidental del cerro (Armendáriz, 2009, pp. 454-455). Debió de promocionar jurídicamente a *municipium* en época flavia. Se ha excavado solo una parte de una vía sepulcral con tres mausoleos (Armendáriz, Mateo & Sáez de Albéniz, 1997, 2007) y una parte del foro.

La ciudad romana se ubica topográficamente en la parte central del cerro, en la zona más llana y flanqueada por dos altozanos. El foro ocuparía dentro de este espacio una posición central. Del mismo, se conoce tan solo un amplio criptopórtico ubicado en la zona sur (figs. 1 y 2), que se ha excavado entre los años 1995 y 2007. Desde entonces el edificio permaneció en la más absoluta desidia y olvido, hasta que en el año 2015 se emprendió una campaña de consolidación y puesta en valor del conjunto.

El *forum* de Santa Criz de Eslava es un recinto muy particular, debido a su excelente estado de conservación, a la gran cantidad de material arquitectónico encontrado en el mismo (fig. 2) y a su gran potencial para la investigación y difusión. Solo se conoce el criptopórtico sur (Romero, 2014b, p. 206; Armendáriz & Sáez de Albéniz, 2016, pp. 246-267) y una serie de estancias anexas de un conjunto mucho más amplio, que tuvo un *area* o plaza abierta, en torno a la cual se articularían el resto de los edificios, como la basílica, la curia o el templo. En el criptopórtico se localizaron elementos arquitectónicos no solo del edificio que ocupó su planta superior, sino también de otras construcciones del foro. La plaza se ubicó al norte del criptopórtico, y no al sur, como se ha llegado a proponer erróneamente (Armendáriz & Sáez de Albéniz, 2016, pp. 260-263).

### 2.1. El criptopórtico

El criptopórtico de Santa Criz de Eslava es un monumental edificio de planta rectangular, de 8 m de ancho por 40 m de largo, orientado de este a oeste y dividido en dos naves por una serie de pilares (Romero, 2014b, p. 206; Armendáriz & Sáez de Albéniz, 2016, p. 249) (figs. 1 y 2). La estructura es la habitual en este tipo de edificios, con machones en el centro de la *sustructio*, como podemos ver por ejemplo en el foro de la ciudad romana de Los Bañales (Romero, 2017, pp. 113-131). Los muros laterales de la construcción están realizados en diversas técnicas edilicias. El lado que da hacia la plaza del foro, y que soporta todo el peso de la ladera, está erigido en *opus vittatum* (Adam, 1996, p. 151), realizado con piedras de irregular tamaño. La obra presenta algunos contrafuertes para reforzar la estructura, que soporta grandes cargas debido al empuje de la vertiente (Armendáriz & Sáez de Albéniz, 2016, p. 251). El lado que da hacia la entrada al criptopórtico, posee una técnica edilicia diferente, en la que se combinan tramos realizados en *opus vittatum* con grandes machones verticales, de parecida factura a los ubicados en la parte central del edificio. Conforman un particular paramento, fruto de varias fases edilicias. Se observa, además, que hay dos tipos diferentes de machones verticales, ya que unos nacen de la parte inferior de la construcción y otros se sitúan más elevados en la estructura del muro. Esto invita a pensar en varias fases constructivas diferentes. Los que llegan a la parte más baja, parecen corresponder a la construcción original (Armendáriz & Sáez de Albéniz, 2016, pp. 249-251) y ocupan la posición central de los dos machones centrales interiores. Toda la estructura se refuerza



en una fase posterior con la introducción de otros nueve machones a ambos lados de los dos centrales de la fase precedente. El muro de *opus vittatum* ciega toda la estructura dando mayor solidez a la construcción. Además, hacia el interior de la *sustructio*, la estructura se ve reforzada por contrafuertes interiores en los lados norte y sur (Armen-dáriz & Sáez de Albéniz, 2016, p. 251). Esto nos puede indicar que la reforma es la consecuencia de problemas estructurales en el edificio en la fase precedente. Además, en esta fase también se refuerza uno de los machones centrales (Armen-dáriz & Sáez de Albéniz, 2016, p. 267), lo que nos vuelve a llevar a la hipótesis anteriormente planteada.



Figura 1. Vista general del criptopórtico de Santa Cruz de Eslava. © L. Romero.

La función de la construcción sería salvar la diferencia de cota existente entre la base de la estructura –ubicada en la pendiente del cerro– y el nivel de circulación de la plaza del *forum* (Romero, 2014b, p. 205, 2016). En total, la altura que libra el edificio es de unos 5 m (Armen-dáriz & Sáez de Albéniz, 2016, p. 249), con la que se consigue ganar toda la anchura de la construcción del conjunto forense, una práctica habitual en los recintos erigidos en zonas con acusadas pendientes. Los machones centrales son de grandes dimensiones y están erigidos a base de grandes bloques cuadrangulares en arenisca local, de unos 70 cm. Este tipo de machones son los más habituales en esta clase de edificios, como podemos ver en Los Bañales (Romero, 2016b, pp. 376-378) o *Ercavica* (Lorrio, 2001, p. 108). En cuanto al pavimento del edificio, se desconoce por completo como fue, ya que no se ha localizado ningún resto relacionado con la pavimentación del



mismo (Armendáriz & Sáez de Albéniz, 2016, p. 252). La tónica general en este tipo de construcciones es que posean suelos de tierra batida, ya que la función de la *sustructio* sería una actividad secundaria dentro del conjunto, al ser la planta superior solo la que cumpliría una finalidad como edificio público.

Si seguimos la tipología de este tipo de edificios propuesta por E. M. Luschin (2002, pp. 32-33, 53-73), estaríamos ante un edificio del tipo en terrazas como una subestructión, con numerosos ejemplos en todo el Imperio, siendo el modelo más habitual en Hispania (Romero, 2016a, pp. 195-203). En cuanto a la cronología del mismo, las arqueólogas responsables de su excavación han propuesto que su construcción se produjo en el primer cuarto del siglo I d. C. (Armendáriz & Sáez de Albéniz, 2016, p. 254). A esta fase, seguirían otras tres, visibles sobre todo en el muro de cierre exterior de la *sustructio*, en el que se diferencian varias técnicas edilicias anteriormente descritas (Armendáriz & Sáez de Albéniz, 2016, pp. 249-251). El final de su función pública parece que se dio a lo largo del s. III d. C. (Armendáriz & Sáez de Albéniz, 2016, p. 254), aunque sobre él se instalaron una serie de estructuras que nada tienen que ver con la función original del edificio. Esta ocupación perduró hasta los ss. IV-V d. C. (Armendáriz & Sáez de Albéniz, 2016, p. 258).

El criptopórtico de Santa Criz de Eslava no es un edificio anómalo en la arquitectura forense hispana (Romero, 2016a, pp. 193-214). Como hemos dicho, se trata de la *sustructio* de una construcción situada a cota de la plaza del foro y que por desgracia no se ha preservado. Esto dificulta sobremanera la interpretación del edificio situado en la planta alta. Sin embargo, son dos las posibilidades más fehacientes de interpretación del tipo de edificación que ocupó la planta superior. La posible función pudo ser bien la de sostener uno de los pórticos laterales de la plaza o la basílica jurídica de dos naves, en caso de que esta no estuviera situada al este o al oeste, ya que parece mucho menos lógica su posición hacia el norte. Esto nos permitiría aventurar la posición del templo principal, hacia el este –en una situación próxima al torreón medieval– o hacia el oeste –en una posición próxima al antiguo poblado vascón–. Sin embargo, todo esto son meras hipótesis de trabajo, ya que la estructura del mismo solo puede ser confirmada mediante la excavación arqueológica de toda el área restante del foro. En la hipótesis de que el edificio ubicado sobre el criptopórtico fuera la basílica (Romero, 2016a, p. 198), estaríamos ante un caso similar al de los foros de *Bilbilis* (Martín-Bueno, 1987, p. 109) o Los Bañales (Romero, 2017, pp. 113-131). En Italia destaca como paralelo más próximo la basílica de *Iulium Carnicum* (Mainardis, 2006, p. 269). En este supuesto, la basílica estaría situada en el lado más largo del foro, posición anómala en la estructuración de los foros de época imperial, pero con numerosos paralelos en foros republicanos de Italia, como en los casos de *Cosa*, *Paestum* o *Tusculum* (Etxebarria, 2008, pp. 190-222). En Hispania destacan –ya en época imperial– las basílicas de *Bilbilis* (Martín-Bueno, 1987, p. 109), *Emporiae* (Aquilué, Castanyer, Santos & Tremoleda, 2012, pp. 47-48) o *Saguntum* (Aranegui, Hernández y López Piñol, 1987, pp. 90-92). En el supuesto de que sobre la *sustructio* se ubicara uno de los dos pórticos largos del foro, también existen bastantes paralelos en la arqueología forense hispana. Serían un caso similar al presente los foros de *Ercauica*, *Valeria* o *Uxama*, por citar algunos ejemplos del amplio *corpus* hispano (Romero, 2016a, pp. 203-205).

En cuanto a su ámbito geográfico más próximo, encontramos numerosos centros cívicos de las ciudades vasconas con arquitectura semejante, en los que los condicionantes topográficos del terreno obligaron a realizar importantes obras de aterrazamiento. El caso más parecido, por diseño y técnicas constructivas, sería el foro de Los Bañales con idéntico sistema de machones centrales (Romero, 2017, pp. 115-116). Es realmente interesante ver que los machones centrales presentan idénticas medidas –a excepción del más occidental de Santa Criz y el más meridional de Los Bañales–, lo que puede incluso sugerirnos que estemos ante obras de un mismo arquitecto que estuvo trabajando en las ciudades vasconas hacia el cambio de Era. También el foro de *Iluberis* requirió del empleo de importantes obras para solventar los problemas topográficos del lugar de ubicación del *forum*. En este caso, en vez de utilizar la técnica del criptopórtico, se utilizó un potente muro de aterrazamiento en *opus caementicium*, con grandes contrafuertes y alturas máximas de en torno a los 6 m (Romero, 2014b, pp. 207-209). Algo similar ocurrió en el foro de *Pompelo*, en el que el importante desnivel del terreno obligó a realizar un imponente aterrazamiento –excavado en la plaza de la Navarrería–, que se aprovechó –en su lado más bajo– para la construcción de una serie de *tabernae* que dan a una calle (García-Barberena, 2016). Una arquitectura muy similar a la documentada en la zona sur del foro de Los Bañales, también con *tabernae* que se abren a una calle (Romero, 2016b, pp. 374-376).

## 2.2. El almacén de la zona sur

En la parte sur del foro, y adosadas contra el muro de cierre del criptopórtico, se ubican una serie de estancias alargadas, que aunque han sido interpretadas como



Figura 2. Vista del criptopórtico y el almacén. © L. Romero.

pertenecientes a un *horreum* (Armendáriz y Sáez de Albéniz, 2016, pp. 263-266), no sabemos si su función fue almacenar trigo o alimentos, por lo que sería más correcto hablar de almacén (fig. 2). La planta del edificio recuerda mucho a los almacenes del foro de *Valentia* y al de Myra (Rickman, 1971, pp. 138-139).

### 2.3. Otros edificios

Poco se conoce de la parte superior del foro, en el que se ubicaría la plaza y el resto de los edificios, a excepción de un gran muro en *opus quadratum* –excavado en el año 1944 por Blas Taracena y Luis Vázquez de Parga–, y del que se conserva una fotografía en el archivo de la Institución Príncipe de Viana. Por la estructura y dimensiones monumentales de dicho muro, este formaría parte de una importante edificación del foro. La ubicación de la estructura sería en la plataforma superior del cerro y al norte de la torre medieval, en una zona actualmente ocupada por abundante vegetación.

### 2.4. La decoración arquitectónica

En el interior del criptoórtico se han localizado numerosos elementos de decoración arquitectónica: basas, fustes de columnas y capiteles de columna, de pilastra y de pilar (fig. 1). Se dan fustes lisos y estriados, tanto de columna como de pilar y pilastra. Aparecen, además, algunas cornisas y otros elementos arquitectónicos. Todo esto nos habla de un nivel, en el que están presentes elementos de decoración arquitectónica perteneciente a diversos edificios del foro (Armendáriz & Sáez de Albéniz, 2016, p. 12). En cuanto a los órdenes arquitectónicos, se dan elementos pertenecientes al orden toscano y corintio. De entre la gran multitud de piezas, pendientes de un estudio detallado y acorde a su importancia, destacan los capiteles corintios<sup>1</sup>. Se conservan en total diez ejemplares: cuatro de columna (fig. 3.1), cuatro de pilar (fig. 3.2) y dos de pilastra (fig. 3.3). Destacan tres de los capiteles de columna y los dos de pilastras, con caracteres estilísticos, los hacen propios de capiteles corintios normales de finales de época republicana y comienzos del Imperio. Los capiteles, presentan sendas rosetas en la zona de unión de las volutas y las hélices, como las presentes en los capiteles corintios del denominado estilo del Segundo Triunvirato (Heilmeyer, 1970, pp. 36-38). Este tipo de capiteles es muy habitual en Hispania (Gutiérrez, 1992, pp. 70-72) y en la Tarraconense (Domingo, 2005, pp. 25-36), como podemos ver en los ejemplares de la basílica de *Segobriga* (Trunk, 2008, pp. 13-21). Dentro del ámbito geográfico que nos ocupa, este tipo de capiteles se dan en la capital conventual *Caesaraugusta* (Beltrán & Paz, 2014, p. 105), en *Oscá* (Asensio & Justes, 2014, pp. 29-42) o en *Cara* (Gutiérrez, 1992, p. 79, n.ºs 206-209). Sin embargo, el conjunto, que analizamos, presenta la peculiaridad de que, al conservar todos los restos de la decoración arquitectónica, permite realizar un adecuado estudio reconstructivo completo de alzados de columna.

1 Puede verse la fotogrametría de los dos capiteles corintios en el Museo Virtual de Santa Criz de Eslava: <https://skfb.ly/6HVQI>; <https://skfb.ly/6HToH>

El estilo del Segundo Triunvirato, con la presencia de rosetas, se dio en Roma entre los años 30-20 a. C., sobreviviendo en algunos casos hasta el cambio de Era. Sin embargo, en las provincias occidentales, la cronología de los mismos sobrevivió bien entrado el s. I d. C. (Trunk, 2008, 21). Esto concuerda con la cronología del criptopórtico, construido en el primer cuarto del s. I d. C. (Armendáriz & Sáez de Albéniz, 2016, p. 254). Estaríamos, por tanto, ante el programa decorativo original del primer foro, erigido muy probablemente en época de Augusto. En cuanto a los elementos en orden toscano, destaca, a espera de un estudio detallado de los mismos, el gran parecido de algunas piezas con la decoración arquitectónica de la basílica de Los Bañales (Romero, 2017, pp. 117-123).



Figura 3. 3.1. Capitel corintio de columna. 3.2. Capitel corintio de pilar. 3.3. Capitel corintio de pilastra. 3.4. Representación tipo Hüftmantel.



## 2.5. El programa escultórico

El programa decorativo no fue el único hallazgo realizado en el criptoórtico, ya que, en el mismo, también apareció parte del programa escultórico realizado en mármol blanco. En concreto, se localizó un togado completo, un fragmento de un personaje heroizado y otros restos de estatuaria fragmentados, como dos fragmentos de pies o parte de un retrato.

En cuanto al togado<sup>2</sup> (fig. 4), se trata de una representación acéfala realizada en mármol blanco de grano fino y en buen estado de conservación, aunque le faltan la cabeza, las manos y los pies. Tiene unas dimensiones de 140 cm de largo x 61 cm de ancho x 33 cm de profundidad. Presenta algún desperfecto en su lado izquierdo, en el que se han perdido algunos pliegues de la toga. Estos combinan algunas zonas de poco volumen –zona derecha– con otras de amplios volúmenes y uso del trépano. Tipológicamente, y a espera de un estudio más detallado, puede adscribirse al típico togado de época imperial con umbo en forma de U, del tipo Ba, según la clasificación tipológica de H. R. Goette (1990, pp. 29-54). Más concretamente, la presencia de un



Figura 4. Diversas vistas del togado acéfalo de Santa Cruz de Eslava. © P. Serrano.

2 Puede verse una fotogrametría online del togado en el Museo Virtual de Santa Cruz de Eslava en: <https://skfb.ly/6HVIW>

ancho *balteus* y un *sinus* hasta la rodilla, parecen apuntar hacia una cronología augustea o un poco posterior (Goette, 1990, pp. 31-32). Este tipo de togados tiene algunos paralelos hispanos, como por ejemplo el togado de *Carteia*, datado en época augustea o un poco posterior (León, 2009, pp. 242-243) u otro ejemplar de Medina Sidonia (Beltrán Fortes, Loza & Montañés, 2018, pp. 76-77), datado en época claudiana. El análisis comparativo de la distribución de la toga, unido al tratamiento profundo de los pliegues, con abundante uso del trépano, parecen apuntar a una datación claudiana de la pieza. Este tipo de representaciones ya han sido halladas en territorio vascón, como podemos ver por ejemplo en el togado de *Pompelo* (Romero y Montoya, 2015, pp. 279-289) o en los restos de togados del foro de Los Bañales de Uncastillo (Romero & Andreu, 2018, pp. 372-374).

El personaje heroizado (Armendáriz, Sáez de Albéniz & Velaza, 2018, p. 607) (fig. 3.4) mide 58 cm de alto x 55 cm de ancho x 29 cm de profundidad. Se encuentra también realizado en mármol blanco de grano fino. Se conserva solo desde la parte inferior del torso hasta la zona de las rodillas. Muestra la caída de los pliegues sobre la rodilla desnuda, que parece corresponder a una representación tipo Hüftmantel (Post, 2004), tipo escultórico vinculado desde época imperial a la propaganda dinástica (Maggi, 1990, pp. 63-76; Balty, 2007, pp. 51-56). Por tanto, el personaje representado debió de ser algún emperador o personaje de la casa imperial (Garriguet, 2001, pp. 66-67). De este tipo escultórico se han localizado algunos ejemplares en Hispania, como los de *Contributa Iulia Ugultunia* (Garriguet, 2001, p. 1, n.º 1), *Emerita Augusta* (Garriguet, 2001, pp. 8-9, n.º 12), *Conimbriga* (Garriguet, 2001, p. 23, n.º 33), *Corduba* (Garriguet, 2001, p. 26, n.º 38), *Italica* (Garriguet, 2001, p. 43, n.º 59, p. 46, n.º 64), *Segobriga* (Noguera, 2012, pp. 177-180, n.º 265, pp. 180-183, n.º 266) o Torreparedones (Márquez, Morena y Ventura, 2013, p. 362, n.º 5). Tipológicamente, parece adscribirse al esquema I de Post (2004, p. 167), caracterizado por la impostación en la pierna derecha, quedando la izquierda exonerada. Posee el manto en torno a las caderas, con el extremo izquierdo enrollado en el brazo izquierdo, quedando el derecho alzado. Parece pertenecer al esquema de contorno de manto K5b de A. Post, debido a los paños adheridos a la pierna derecha y al diseño curvilíneo del dobladillo del manto desde la pierna diestra en dirección al codo perdido. También puede corresponder al grupo 2 datado de época tiberiana (Post, 2004, pp. 308-390). Por las cantidades de tejido y los contrastes de luces y sombras entre los pliegues conservados en la pierna derecha, podría datarse en época claudia, al igual que los dos ejemplares de *Segobriga* (Noguera, 2012, pp. 177-180, n.º 265, pp. 180-183, n.º 266) con los que guarda bastantes similitudes formales. Es, además, en esta época, cuando este tipo de representaciones alcanza su cenit (Post, 2004, p. 327). Se trata de la representación más septentrional de este tipo escultórico en Hispania.

A pesar de este breve avance, es necesario realizar un estudio en profundidad de este magnífico togado, de la representación tipo Hüftmantel y de otros fragmentos de pequeño tamaño que aparecieron en la excavación del criptopórtico. Los restos conservados, nos hacen ver que estaríamos ante un foro profusamente decorado con un rico programa escultórico (Romero, 2014b, p. 206). Serían necesarias también las correspondientes analíticas para poder ver la procedencia de los mármoles empleados.



## 2.6. El programa epigráfico

El foro de Santa Criz de Eslava tuvo un rico programa epigráfico, del que hasta el momento se ha recuperado solo una parte muy exigua del mismo. Destaca un pedestal de estatua pedestre, de reciente publicación, dedicado a *Lucius Aurelius Ursinus*<sup>3</sup> (Armendáriz et al., 2018, pp. 608-610; Andreu, Ozcáriz & Mateo, en prensa). Por la paleografía parece datarse en el s. II d. C., y aunque se ha propuesto que el togado del apartado anterior pudo pertenecer a este personaje (Armendáriz et al., 2018, p. 609), descartamos esa posibilidad al haberse localizado en el criptopórtico en una unidad en la que se mezclan elementos pertenecientes a varios edificios, como podemos ver en la decoración arquitectónica descrita con anterioridad. Además, la datación propuesta para la pieza es época augustea o un poco posterior, aspecto que no concuerda para el monumento, datado en el s. II d. C. Se conserva también otro fragmento de pedestal muy fragmentado del que solo se conservan dos letras<sup>4</sup> (Andreu et al., en prensa). También se ha vinculado al foro, aunque no con total certeza, la inscripción al *dispensator publicus* Athenio<sup>5</sup> (IRMN 67 = AE 1971, 199). Asimismo, se ha localizado una serie de marcas, grabadas en la cara oeste del pilar central de la zona oriental del foro. Están presentes en cuatro sillares y pueden hacer referencia a la posición que esos sillares debían de ocupar en la construcción, y pudieron ser realizadas por los artesanos encargados de la obra<sup>6</sup> (Andreu et al., en prensa). Se conservan, además, dos molduras pertenecientes a sendos monumentos ecuestres y pedestres. Del primero de ellos, se ha conservado solo uno de los bloques, delantero o trasero, de los varios en los que estuvo elaborado.

## 3. CONCLUSIONES

El foro de Santa Criz de Eslava es un conjunto sin parangón en su ámbito geográfico y ofrece unas enormes posibilidades de futuro. Cómo hemos podido ver, se trata de un foro construido en época augustea, del que destaca su enorme monumentalidad y excelente estado de conservación. El *forum* fue embellecido con ricos programas epigráficos, escultóricos y decorativos vinculables a procesos monumentalizadores, que afectaron a muchos foros hispanos en tiempos del principado de Augusto. Viene a resaltar el importante proceso edilicio que se dio en este periodo en diversas ciudades vasconas como Los Bañales de Uncastillo o *Cara*. En cuanto al programa escultórico, la aparición de una representación tipo Hüftmantel revoluciona el mapa de dispersión hispano de este tipo escultórico y viene a resaltar que este tipo de ciclos se dio en regiones tan septentrionales como el territorio vascón. Muy destacable es también el hallazgo de molduras para estatuas ecuestres, como los ya conocidos en los importantes ciclos

3 La inscripción posee una fotogrametría en el Museo Virtual de Santa Criz de Eslava: <https://skfb.ly/6IZwq>

4 También con fotogrametría en el Museo Virtual de Santa Criz de Eslava: <https://skfb.ly/6IZw8>

5 Con fotogrametría: <https://skfb.ly/6I6Eu>

6 Con fotogrametría: <https://skfb.ly/6IZw9>

ecuestres del foro de Los Bañales. Esto es muy útil para profundizar en el conocimiento de este tipo de monumentos en el ámbito del *conventus Caesaraugustanus*. Sin embargo, el conocimiento del conjunto es muy limitado al encontrarse excavado tan solo el criptoórtico y una serie de *tabernae* anexas al mismo. Es muy necesaria la excavación de toda la plataforma superior, donde se ubicaba la *platea* forense y debieron de situarse también los principales edificios públicos como la basílica, la curia o el templo. El otro gran reto para el futuro es realizar un estudio adecuado de los restos ya excavados. En él se debe examinar las estructuras arquitectónicas excavadas y analizar el amplio repertorio de decoración escultórica y su rico programa escultórico, ambos inéditos hasta la fecha. Estas investigaciones nos ayudaran a conocer mejor los restos conservados, su cronología, sus características tipológicas, así como reconstruir de manera más precisa la historia de la ciudad. Todo ello nos servirá para encuadrar mejor el recinto en el contexto de los *fora* hispanos y poder realizar comparativas estructurales con dinámicas observadas en otros foros itálicos y de las provincias occidentales.

#### 4. LISTA DE REFERENCIAS

- Adam, J. P. (1996). *La construcción romana: materiales y técnicas*. Madrid: Editorial de los Oficios.
- Andreu, J. (2003). Incidencia de la municipalización flavia en el *conventus Caesaraugustanus*. *Salduie*, 3, 163-185.
- Andreu, J. (2004-2005). Algunas consideraciones sobre las ciudades romanas del territorio vascón y su proceso de monumentalización. *Espacio, tiempo y forma. Serie II, Historia antigua*, 17-18, 251-300.
- Andreu, J. (2015). Un homenaje a Tiberio y un *subpraefectus cohortis* al norte de la Tarraconense (Los Bañales de Uncastillo). *Zeitschrift für Papyrologie und Epigraphik*, 196, 296-302.
- Andreu, J. (2016). Un pedestal a Lucio César en la ciudad romana de Los Bañales (Uncastillo, Zaragoza). *Epigraphica*, 78, 510-515.
- Andreu, J. (2017). El territorio vascón y sus ciudades en la era de Augusto. *Gerión*, 35, 551-569.
- Andreu, J. & Felice, E. M. (2016). Q. Sempronius Vitulus y un conjunto epigráfico de época julio-claudia al norte de la Hispania citerior (Los Bañales de Uncastillo, Zaragoza). *Zeitschrift für Papyrologie und Epigraphik*, 200, 553-556.
- Andreu, J., Ozcáriz, P. & Mateo, Tx. (en prensa). *Inscripciones romanas de Santa Criz de Eslava*. Bolonia.
- Andreu, J. & Romero, L. (2018). Un altar cilíndrico a la Victoria en el foro de Los Bañales de Uncastillo (Zaragoza, España). *Studia Histórica: Historia Antigua*, 36, 117-134.
- Andreu, J., Romero, L. & Montoya, R. (2014-2015). Los Bañales (Uncastillo, Zaragoza): *Ciuitas Augústea*. *Anales de arqueología cordobesa*, 25-26, 49-70.
- Andreu, J., Romero, L. & Montoya, R. (2015). Avance a los retratos julio-claudios del foro de la ciudad romana de Los Bañales (Uncastillo, Zaragoza). En J. López Vilar (coord.), *Tarraco Biennial. Actes: 2<sup>on</sup> Congrès Internacional d'Arqueologia i*

- Món Antic. August i les províncies occidentals. 2000 aniversari de la mort d'August* (pp. 41-47). Tarragona: Fundació Privada Mútua Catalana.
- Aquilué, J., Castanyer, P., Santos, M. & Tremoleda, J. (2012). Arquitectura oficial. En J. Aquilué (coord.), *Empúries: municipium Emporiae* (pp. 39-54). Roma: L'Erma di Bretschneider.
- Armendáriz Martija, J. (2009). *De aldeas a ciudades. El poblamiento durante el primer milenio a. C. en Navarra*. Pamplona: Gobierno de Navarra.
- Armendáriz, R. M., Mateo, M. R. & Sáez de Albéniz, M. P. (1997). Santa Criz, una necrópolis romana de incineración en Eslava (Navarra). *Isturitz*, 9, 823-841.
- Armendáriz, R. M., Mateo, M. R. & Sáez de Albéniz, M. P. (2007). La necrópolis de Santa Criz (Eslava). En P. Arias & M. A. Hurtado (coords.), *La tierra te sea leve: arqueología de la muerte en Navarra* (pp. 149-155). Pamplona: Institución Príncipe de Viana.
- Armendáriz, R. M. & Sáez de Albéniz, M. P. (2016). Aproximación al paisaje urbano del yacimiento arqueológico de Santa Criz (Eslava). *Trabajos de Arqueología Navarra*, 28, 245-285.
- Armendáriz, R. M., Sáez de Albéniz, M. P. & Velaza, J. (2018). Un pedestal hallado en el área forense de Santa Criz (Eslava, Navarra). *Epigraphica*, 80, 603-610.
- Asensio, J. A. & Justes, J. (2014). Nuevos datos acerca de la arquitectura y el urbanismo en el *Municipium* Osca. Arquitectura pública y privada en el sector sureste de la ciudad. El entorno del teatro. *Bolskan*, 25, 15-50.
- Balty, J. Ch. (2007). Culte impérial et image du pouvoir: les statues d'empereurs en Hüftmantel et en Jupiter-Kostüm; de la représentation du genius à celle du diuus. En T. Nogales & J. González (eds.), *Culto imperial: política y poder. Actas del Congreso Internacional* (pp. 51-73). Roma: L'Erma di Bretschneider.
- Beltrán Fortes, J., Loza, M. L. & Montañés, S. (2018). *Esculturas romanas de Asido (Medina Sidonia, Cádiz)*. Cádiz-Sevilla: Editorial Universidad de Cádiz-Editorial Universidad de Sevilla.
- Beltrán Llorís, M. & Paz Peralta, J. A. (2014). *Augustus: annus Augusti MMXIV*. Zaragoza: Gobierno de Aragón.
- Castillo, C., Gómez-Pantoja, J. & Mauleón, M. D. (1981). *Inscripciones romanas del Museo de Navarra (IRMN)*. Pamplona: Diputación Foral de Navarra. Institución Príncipe de Viana.
- Domingo, J. Á. (2005). *Capitells corintis a la província tarraconense: segles I d. C. - III d. C.* Tarragona: Arola Editors i Ajuntament de Tarragona.
- Etxebarria, A. (2008). *Los foros romanos republicanos en la Italia centro-meridional tirrena. Origen y evolución formal*. Madrid: Escuela Española de Historia y Arqueología en Roma.
- García-Barberena, M. (2016). *Urbanismo de la Pompelo romana y tardoantigua* (tesis doctoral inédita). Universidad de Navarra, Pamplona.
- Garriguet, M. (2001). *La imagen del poder imperial en Hispania: tipos estatuarios. Corpus signorum Imperii Romani: Corpus de esculturas del Imperio Romano. España. (vol. 2, t. 1)*. Murcia: Tabularium.
- Goette, H. R. (1990). *Studien zu Römischen Togadarstellungen*. Mainz y Rhein: P. von Zabern.

- Gutiérrez Behemerid, M. A. (1992). *Capiteles romanos de la Península Ibérica*. Valladolid: Universidad de Valladolid.
- Heilmeyer, W. D. (1970). *Korinthische Normalkapitelle: Studien zur Geschichte der römischen Architekturdekoration*. Heidelberg: F. H. Kerle.
- Jordán, Á. A. (2012). Una donación ex testamento en el foro de Los Bañales (Uncastillo, Zaragoza). *Espacio, Tiempo y Forma. Serie II. Historia Antigua*, 25, 75-92.
- Jordán, Á. A. & Andreu, J. (2014). Un nuevo conjunto epigráfico en el foro romano de Los Bañales (Uncastillo, Zaragoza). *Archivo Español de Arqueología*, 87, 247-259.
- León, P. (2009). *Arte romano de la Bética II. Escultura*. Sevilla: Fundación Focus-Abengoa.
- Luschin, E. M. (2002). *Cryptoporticus. Zur Entwicklungsgeschichte eines multifunktionalen Baukörpers*. Viena: Österreichisches Archäologisches Institut.
- Maggi, S. (1990). Augusto e la politica delle immagini: lo Hüftmanteltypus. *Rivista di archeologia*, 14, 63-76.
- Mainardis, F. (2006). Un ciclo imperiale da (ri)considerare? Onori alla casa imperiale e a un cavaliere illustre di Iulium Carnicum (Italia, Regio X). *Zeitschrift für Papyrologie und Epigraphik*, 156, 267-283.
- Márquez, C., Morena, J. A. & Ventura, A. (2013). El ciclo escultórico del foro de Torreparedones (Baena, Córdoba). En F. Acuña, R. Casal, & S. González (eds.), *Escultura Romana en Hispania VII: homenaje al prof. Dr. Alberto Balil. Actas de la VII Reunión de Escultura Romana en Hispania* (pp. 351-375). La Coruña: Andavira.
- Martín-Bueno, M. (1987). El Foro de Bilbilis. En *Los foros romanos de las provincias occidentales* (pp. 99-112). Madrid: Ministerio de Cultura, Dirección General de Bellas Artes y Archivos.
- Mezquíriz, M. A. (1978). *Pompaelo II*. Pamplona: Diputación Foral de Navarra. Institución Príncipe de Viana.
- Mezquíriz, M. A. (1987). La ciudad de Andelos: secuencia estratigráfica y evolución cronológica. *Príncipe de Viana*, 7, 517-530.
- Mezquíriz, M. A. (2006). La antigua ciudad de los carenses. *Trabajos de Arqueología Navarra*, 19, 147-268.
- Mezquíriz, M. A. (2009). *Andelo, ciudad romana*. Pamplona: Gobierno de Navarra.
- Noguera, J. M. (2012). *Segobriga (provincia de Cuenca, Hispania Citerior)*. En *Corpus signorum imperii Romani. Corpus de esculturas del imperio romano. España* (vol. 1, 4). Tarragona: Institut Català d'Arqueologia Clàssica.
- Post, A. (2004). *Römische Hüftmantelstatuen: studien zur Kopistentätigkeit um die Zeitenwende*. Münster: Scriptorium.
- Ramírez Sádaba, J. L. (2006). Las ciudades vasconas según las fuentes literarias y su evolución en la tardoantigüedad. *Antigüedad y Cristianismo*, 23, 185-202.
- Ramos, M. (2007). Excavaciones en la ciudad romana de Ilumberris (Lumbier, Navarra). *Caesaraugusta*, 78, 521-534.
- Rascón, S. & Sánchez, A. L. (2011). Modelos arquitectónicos de basílicas y edificios administrativos en el interior de España: reflexiones a partir de la ciudad

- romana de Complutum. En T. Nogales & I. Rodà (eds.), *Roma y las provincias: modelo y difusión. XI Coloquio Internacional de Arte Romano Provincial* (vol. 2, pp. 807-816). Roma: L'Erma di Bretschneider.
- Rickman, G. (1971). *Roman granaries and store buildings*. Cambridge: Cambridge University Press.
- Romero, L. (2014a). Los foros hispanorromanos del conuentus Caesaraugustanus. *Cuadernos de Arqueología de la Universidad de Navarra*, 22, 149-217.
- Romero, L. (2014b). Novedades en los fora del conuentus Caesaraugustanus. *Bolskan*, 25, 195-219.
- Romero, L. (2016a). Los criptopórticos en los foros hispanorromanos: ¿una arquitectura necesaria? *Cuadernos de Arqueología de la Universidad de Navarra*, 24, 193-214.
- Romero, L. (2016b). Los criptopórticos del foro romano de Los Bañales (Uncastillo, Zaragoza). En J. I. Lorenzo & J. M. Rodanés (eds.), *I Congreso de Arqueología y Patrimonio Aragónés* (pp. 373-382). Zaragoza: Colegio Oficial de Doctores y Licenciados en Filosofía y Letras y en Ciencias de Aragón.
- Romero, L. (2016c). Procesos de monumentalización en los espacios forenses de la Hispania septentrional: promoción jurídica, paisaje urbano y élites. *Monumental! La monumentalisation des villes de l'Aquitaine et de l'Hispanie septentrionale durant le Haut-Empire. Supplément Aquitania*, 37(1), 93-108.
- Romero, L. (2017). La basílica del foro de Los Bañales (Uncastillo, Zaragoza). *Habis*, 48, 113-131.
- Romero, L. (en prensa). El foro romano de Los Bañales (Uncastillo, Zaragoza): construcción, reformas y amortización de un forum del conuentus Caesaraugustanus. En *Actas 19<sup>th</sup> International Congress of Classical Archaeology* (s. pp.). Colonia-Bonn.
- Romero, L. & Andreu, J. (2018). El programa escultórico del foro de la ciudad romana de Los Bañales: novedades y aspectos programáticos e históricos. En C. Márquez y D. Ojeda (eds.), *Escultura Romana en Hispania. VIII. Homenaje a Luis Baena del Alcázar* (pp. 365-388). Córdoba: UCO Press. Editorial Universidad de Córdoba.
- Romero, L. Andreu, J. & Gabaldón, M. M. (2014). Un thoracatus imperial en Los Bañales (Uncastillo, Zaragoza). *Zephyrus*, 73, 197-216.
- Romero, L. & Montoya, R. (2015). A rediscovered togatus from Pompelo. *Cuadernos de Arqueología de la Universidad de Navarra*, 23, 279-289.
- Trunk, M. (2008). *Los capiteles del foro de Segóbriga: evaluación tipológica y estilística*. Cuenca: Consorcio del Parque Arqueológico de Segóbriga. Gabinete de Antigüedades de la Real Academia de la Historia.
- Velaza, J. (2014). Nueva inscripción romana de Andelo (Muruzábal de Andión, Navarra). *Sylloge Epigraphica Barcinonensis*, 12, 171-176.