

# Edestiko aurreko oroitarri berriak han eta hemen Nafarroan

FRANTZISKO ONDARRA

## RESUMEN

Ofrecemos algunos hallazgos megalíticos localizados en Navarra. Concretando, presentamos dos dólmenes situados en Zubieta en las laderas del monte conocido por el pueblo como Makíllipurdi; un cromlech tumular sito en Lesaka en el collado Gardélko-Bagoeta, que el pueblo llama Gardélko-Bauta; un túmulo en el monte Deskarga de Lesaka; tres tómulos en el monte Arañotz de Ultzama, a unos 180 m. de la ermita de Sta. Lucía, en cuyas cercanías se halla el dolmen (?) de su nombre; y una serie de túmulos en el monte Ezkaldo, que se alza sobre el pueblo baztanés de Gartzain.

Argitara ematen ditugun trikuharriak, tumuluak eta harrespil edo mairu-baratza Baztan, Lesaka, Ultzama eta Zubietako lurretan daude eraikiak. Baina errepika dezagun berriaz ere, tumulu deitzen ditugunak arras dardako fenomenotzat hartzen ditugula, batez ere Baztan eta Ultzamakoak.

Lan honetan ematen ditugun koordinatuetan lonjitatea Madrilgo meridianoari dagokiona da, ekialdekoa. Bestalde, koordinatuak aurkitzeko *Instituto Geográfico y Catastral*-ek egindako mapak erabiltzen ditugu, 1:50.000 neurrikoak. Gailur, lepo etabarren goia noizean behin Nafarroako Gobernuren mapetatik hartzen da, 1:10.000 neurridu-

netatik. Oroitarria nora begira dagoen adierazteko ipar magnetikoa hartzen dugu oinarritzat.

Aurkezten ditugun oroitarrien aurkibide gisako bat ematen dugu orain hemen. Hauek dira argitaratzen ditugun monumentuak.

1. Pagázelaieta. Zubietako lurretan dagoen trikuharria.
2. Makíllipurdi: Zubietako lurretan dagoen trikuharria.
3. Gardélko-Bagoeta: Lesakako lurretan dagoen harrespil tumuluduna.
4. Deskarga: Lesakako lurretan dagoen tumuluak (?).
5. Arañotz: Ultzako Arañotz mendian dauden hiru tumulu (?).
6. Ezkaldo: Baztango Ezkaldo mendian dauden tumuluak (?).

## A. TRIKUHARRIAK

### PAGÁZELAIETA: Trikuharria

*Non dagoen:* (1. diseinua) Zubieta udaleko lurretan dago, zelaitxo batean. Inguruetan ez gago zuhaitzik, bai ordea iratzea eta ugari. Bi borda daude alderdi horretan kokatuak; Olérikko-Borda edo Oléria izenekoa 240°etarantz ageri da 100 bat metrotara, beldardi baten bazterrean dago eraikia eta erortzen hasia da; bestea ere 100 bat metrotara, baina 90°etarantz, bagadia hasten den lekuan goratzen da eta ongi zaindua dagoen ardi-

borda polita da. Bien artean altxatzen da trikuharria, bide zahar edo galtzara batek ukitzen duela oroitaria eta tumuluaren puska txiki bat jaten duela. Beraren kokalekura ailegatzeko bidea honako hau izan liteke, hots, Doneztebetik abiatu eta Zubieta ondoan Azkúnsolota bizibordara daraman pista hartu, utzi hor berebila eta segi oinez bide zaharretik, joan pinudi baten barrena eta igo galtzarako aldapa, eta Pagázelaian –Pagázelaia esan ziguten Azkúnsolotakoek– gaude.

*Goi:* 655 bat m. itsasmailatik.

*Koordinatuak* Sunbilla 90 mapan: Lonjitate 1° 56' 20" eta latitutea 43° 08' 25".

*Nolakoa den:* (1. irudia) Elipse forma duen tumulu batean zulo bat erdian eta bertan bi lauza zutik, angelu zuzen bat egiten dutela. Tumulua 9,80 m. da luze 330-150°etarantz eta 8,60 m. 240-60°etarantz, goi berriz 0,70 punturik goitienean. Lauzetan, 1.a (Ipar-ipar/mendebalekoa) 0,80 goi, 0,70 zabal eta 0,12 lodi mxm.; 2.a (Ekialde-ipar/ekialdekoa) 0,75 goi, 1,20 luze eta c. 0,07 lodi. Erdiko zulo edo ganbara ez dago erdi-erdian eta zaila egiten zaigu bere neurriak ematen.

*Begira:* 330-150°etarantz.

*Harri mota:* Bertako hareazkoa.

*Noiz aurkitua:* Migel Etxegarai eta biok aurkitua da 1991 urteko abenduaren zazpian, Makillipurdi tontorretik behera gentozela.

*Bibliografia:* Ez dugu ezagutzen, Gorosti aldizkarian hiru lerro izan ezik.

#### MAKÍLLIPURDI: Trikuharria

*Non dagoen:* (1. diseinua) Zubieta udaleko lurretan dago hau ere. Inguruetan zuhaitz gutxi dago, baina bagadia hurbil jaiotzen da, iratzeak dena estaltzen duela eta ez delarik falta gorosti txiki-txiki bat eta oteak. Bi ardi-borda, bat teilaturik gabe, ekialde-hego/ekialdetik eta beste bi pixka bat beherago lehengo bide edo galtzararen ondoan. Makillipurdi gaineratik datorren bizkar zorrotz baten harkaitzen artean sortzen den lepo antzeko batean izan de eraikia. Pagázelaia trikuharritik c. 40°etarantz, c. 300 m., 10/15 minutuko bidea.

*Goi:* 750 bat m. itsasmailatik.

*Koordinatuak* Sunbilla 90 mapan: Lonjitate 1° 56' 25" eta latitutea 43° 08' 30".

*Nolakoa den:* (2. irudia) Tumulu baten erdian zulo edo ganbara bat, eta bertan bost lauza. Tumuluak 8,50 m. ditu aldeak eta 1,15 goi da punturik goitienean. Ganbararen

neurriak esaten zaila da. Lauzen neurriak hauek dira:

1. (Hego-ekialdekoa) 0,70 goi, c. 1,20 luze, 0,12 lodi.

2. (Ipar-mendebalekoa) 0,30 goi, 1,60 luze, 0,15 lodi batez beste.

3. (Ipar-mendebalekoa) 0,30 goi, 2,00 luze, 0,15-raino lodi.

4. (Hego-mendebalekoa) 0,75 goi, c. 0,45 luze, 10/12 lodi.

5. (Estalkia ote?) 1,95 luze eta 1,30 zabal. Tumulu gainean datza, baina ganbaratik kanpo.

6. (Tumulu bazterrean, 40°etarantz) 1,90 luze eta 0,15 lodi batez beste. Aldame-neko lauza agian, 1.aren ordez, hau barrurantz makurturik dago eta tumuluko harria izan liteke. Beste lauza puskarik ere badago tumulu gainean.

*Begira:* 50-230°etarantz.

*Harri mota:* Bertako hareazkoa.

*Noiz aurkitua:* Migel Etxegarai eta biok aurkitua da 1991 urteko irailaren hamarrean, Makillipurdi tontorretik beheiti gentozela bizkarrez bizkar. Indusketarik ez dugu ezagutzen.

*Bibliografia:* Ez dugu ezagutzen, Gorosti aldizkarian hiru lerro izan ezik: ik. Gorosti 1992, 9. zenbakia eta 97. orrialdea.

#### B. LESAKAKO HARRESPIL-TUMULUAK

GARDÉLKO-BAGOETA: Tumuludun harrespila

*Non dagoen:* (2. diseinua) Lesakan dau den Agñako-Gaina (618) eta Illásmendi (510) gainen arteko lepoan, herriak Gardélko-Bauta izena ematen diola. Lesaka-Oiartzun autobideko 9/10 kilometroen artean porlanezko bide bat abiatzen da Auzoberrira eta goian esan lepotik igarotzen. Bide horren puntu goitienean eskuin alderantz c. 150 m. tara Illásmendirantz. Porlan bidearen ezker-eskuin bagoak jaiotzen dira, oroitarran berriz pinuak, bi bat pinu tumulu barruan eta belarra eta iratzeak. Inguruetan ez dago bordarik. Soldadu kanpamenduak izan omen ziren lepoan. Illásmendi 105°etarantz; Mendaur/Ternida 'Trinidad' 170; Kopáko-Harria 315; Erlaitz/Berréuko-Gaina 345; Gardélea aspaldiko etxea, lepoa igaro eta eskuin aldeko alderdian.

*Goi:* 454 bat m. itsasmailatik.

*Koordinatuak* Bera 65 mapan: Lonjitate 1° 56' 32", latitutea 43° 16' 17".

*Nolakoa den:* (3. irudia) Tumulua 5,50m. da aldez alde eta 0,40 goitienean, bertan ez dela zulorik. Zortzi bat harri inguruan, handiena 0,30 dela, eta gehienak lur-azaleko belarretik ia ez direla ageri. Zortzigarren harria 330°etarantz dago erditik, zazpigarrena barrurantz dagoela zuzendurik ematen du eta bostgarrena zirkunferentzia baino barrurago dago.

*Begira:* Ezin dugu esan.

*Harri mota:* Bertako hareazkoa. Ala granitozkoa?

*Noiz aurkitua:* Migel Etxegaraik aurkitua 1991 urtean, datuok bion artean hartu genituela 1992 urteko ekainaren 27.ean. Indusketarik ez dugu ezagutzen.

*Bibliografia:* Ez dugu ezagutzen.

#### DESKARGA: Tumulua

*Non dagoen:* (2. diseinua) Lesakako lurretan dago eraikirik. Aurrekoan esan dugun bezala, Lesaka/Oiartzun autobideko 9/10 kilometroen artean porlanezko bide bat abiatzen da Auzoberrira eta Gardélko-Bauta izeneko lepotik aurrera joaten. Lepo horretara ia ailegatzean, jarraitu eskuineko pistatik, igaro Urtiagako-Lepoa eta Eskolamendi, joan lehenbiziko pinudiaren barrena, dena berebilez, eta ezkerreko munotxoaren gainean dugu oroitarria, gain-gainean (377,6), usategi batetik zortzi bat m.tara. Oteak ia dena estaltzen, harriak horien artean ageri direla, zuhaitzik ez bertan, baina oso hurbil goian aipatu dugun pinudia. Ez da ikusten bordarik inguruetan. Larun 70°etarantz; Bera/Labiaga (Ibantelly) 100; Frain 150; Mendaur 180; Burnaizi (Biandiz) 220; Aiako-Harria 275; Biriatu/itsasoa 345.

*Goi:* 377,6 m. itsasmailatik.

*Koordinatuak* Bera 65 mapan: Lonjitate 1° 57' 35", latitutea 43° 16' 50".

*Nolakoa den:* (4. irudia) C. 8,00 m. aldez alde eta c. 0,85 goitienean. Ez dugu zulorik ikusten erdian. Agian harri eta (?) lurrezkoa da, harriren bat finkaturik dagoela bazterrean.

*Harri mota:* Ustez granitozkoak dira harriak, zepa eta kuartzo zurri puskaren bat ere badela.

*Noiz aurkitua:* Migel Etxegaraik aurkitua eta guri erakutsia zenbait urte direla. Datuok hartu genituen bion artean 1993 urteko apirilaren 12.ean. Indusketarik ez dugu ezagutzen.

*Bibliografia:* Ez dugu ezagutzen.

#### D. ULTZAMAKO (Arañotz mendiko) TUMULUAK

##### ARAÑOTZ I: Tumulua

*Non dagoen:* (3. diseinua) Ultzamako udaleko lurretan, Iraizotz gainean goratzen den Arañotz mendian, hemen eraikia izan den Santa Luziaren baselizatik 180 m.tara, 240°etarantz. Mugarri bat 5. m.tara baselizarantz begiratzen dugula. Alanbratuak mugarrri ondo-ondoan angelu egiten du. Badago zuhaitz txikiren bat erdian, eta ipuru, masusta-sasi, arantza eta elorri ondoko, belar gororik ez dela falta.

*Goi:* 810 bat m. itsasmailatik.

*Koordinatuak* Gulina 115 mapan: Lonjitate 2° 01' 33", latitutea 42° 59' 00".

*Nolakoa den:* 8,00 bat m. aldez alde eta 0,30 edo goitienean. Hego aldetik husturik dagoela ematen du -ala bete gabe, tumulua ez delarik?-. Harri puskak gainean eta belar artean agertzen.

*Harri mota:* Bertako kare harria.

*Noiz aurkitua:* 1990 urteko azaroaren 12.ean aurkitua, eta datuok 1991 urteko apirilaren 18.eran hartuak. Indusketarik ez dugu ezagutzen.

*Bibliografia:* Santa Lucía izeneko trikuharriari (?) buruz ik. Tomás López Sellés. «Contribución a un suplemento del «Catálogo dolménico del País Vasco», de Jesús Elósegui». *Munibe*, Año XXV (1973), 3-11. Ik. 9. or.

##### ARAÑOTZ II: Tumulua

*Non dagoen:* (3. diseinua) Arañotz I-etik 25 m.tara, 200°etarantz.

*Goi:* Aurrekoa bezala.

*Nolakoa den:* 6 bat m. aldez alde eta c. 0,30 goi. Sasiak eta ia dena estaltzen dute. Harriak gainean eta belar artean agertzen.

*Harri mota:* Bertako kare harria.

*Noiz aurkitua:* Lehengo bezala. Indusketarik ez dugu ezagutzen.

*Bibliografia:* Ez dugu ezagutzen.

##### ARAÑOTZ III: Tumulua

*Non dagoen:* (3. diseinua) Arañotz II-tik 15 m.tara, 140°etarantz.

*Goi:* Aurrekoak bezala.

*Nolakoa den:* 7 bat m. aldez alde eta 0,30 bat goi. Harri puskak gainean eta belar artean agertzen.

*Harri mota:* Bertako kare harria.

*Noiza aurkitua:* Goikoak bezala. Indusketarik ez dugu ezagutzen.

*Bibliografia:* Ez dugu ezagutzen.

## E. BAZTANGO (Ezkaldo/Gartzaingo) TUMULUAK

### INDARTEKO-BORDA aldekoak: Tumuluak

*Non dauden:* (4. diseinua) Baztan udaleko lurretan, Gartzaingo Ezkaldo mendian. Alderdi horretan daude Gamioko-Borda, Maixueneko-Borda eta Indarteko-Borda. Azkeneko hau 470 bat m. goi dago, eta beraren mendebal/hegoalde eta mendebal/iparralde kuadranteetan bada dozena erdi bat. Politena bordatik hegoalderantz, c. 60 m.tara dago, alanbratutik berriz bospasei m.tara, c. 465 goi itsasmailatik. Kare harria da bertakoa. Gizonak sartutako zuhaitzen artean daude denak.

*Nolakoak diren:* Neurrik ez dugu hartu. Esan dezakeguna da harrizkoak direla, uste dugunez.

*Noiz aurkituak:* Urte asko dira ikusi genituela Ezkaldo mendian ageri diren harrizpilak, horietatik bi bakarrik emanik argitara, guk orduan Ezkaldo S. eta Ezkaldo W. baitaiatu genituenak. Ezkaldo W. izenekoari buruz esan didate Gartzaingo, nik tumulu hori batere aipatu gabe, entzuna daukatela hor gudu batean hildakoak izan zirela ehortziak. Beraz, jendea oharturik zegoen oroitarri horrekin. Orain ezagutzera ematen ditugunak, ikusgarriak badira ere, isilik gorde ditugu inolako segurantzarik ez genuelako benetakoak ote ziren, gehienak belardi artetan baitaude eta horiek garbitzeko edo garbitzean eginak izan zitezkeelako. Ez dugu ezagutzen indusketarik.

*Bibliografia:* Francisco Ondarra. «Nuevos monumentos megalíticos en Navarra». *Príncipe de Viana*, 114-145 (1976), 329-363 eta 10 lamina. Ik. Ezkaldo W. 343. or. eta Ezkaldo S. 345.ean.

### EZKALDO W. ondokoa: Tumuluak

*Non dagoen:* (4. diseinua) Gartzaingo Ezkaldo mendian, Aizano auzotik abiatzen den pistatik hiru m. tara eta belardiaren alanbratutik lau m.tara. Leku hortatik ikusten dira Indarteko-Borda 190°etarantz, Gamioko-Borda 340°etarantz eta Ezkaldo W. 70°etarantz. Itsasmailatik c. 470 m. goi.

*Nolakoak den:* C. 0,60 da goi eta itxura eliptikoa du, 9 m. dituela ekialdetik mendebalera eta 5,50 iparraldetik hegoaldera. Ez du ez zulo ez lauzarik, zenbait harri txiki agertzen direla lur azaletik. Harri mota bertako kare harria da.

*Noiz aurkitua:* Aspaldi genuen ikusia, baina datuok 1992 urteko uztaileko 11.ean izan ziren bilduak.

### ETXEBARRENGO-BORDA aldekoak: Tumuluak

*Non dauden:* (4. diseinua) Jarrai pistatik gora, utzi Ezkaldo W. ezkuinean, laga pistaren ondoan ezkerretik dagoen lehenbiziko belardia eta begiratu belardi horren eta hurrengoaren tartean. Gamioko biziborda 270° etarantz ageri da, c. 400 m.tara; Etxebarrengo-Borda 130° etarantz da ageri, c. 100 m.tara. Zuhaitzak -lizarrak eta- belardi bazter/hesietan, iratze gutxi tumuluetan. 475 bat m. goi itsasmailatik. Beste harri mukuru bat ikusten da belardietako batean, pistatik gertozela ezkerrean utzi dugunean.

*Nolakoak diren:* Handiena c. 9,00 m. da alde alde eta c. 0,70 goitien puntuan. Denak, hau, belardikoa eta beste hiru bat, harrizkoak direla ematen dute, bertako kare harrizkoak.

*Noiz aurkituak:* Aspaldi genituen ikusiak, baina datuok 1992 urteko uztaileko 11.ean izan ziren hartuak. Indusketarik ez dugu ezagutzen.

### ETXEBARRENGO-BORDA ondokoa: Tumuluak

*Non dauden:* (4. diseinua) Utzi dugun pistara itzuli eta bertan dugu Etxebarrengo-Borda, eta beraren iparralde/hegoalderantz hiru mukuru ikusten ditugu lizar artean kokaturik, 475 bat m. goi itsasmailatik.

*Nolakoak diren:* Bertako kare harriz eginak izan dira.

*Noiz aurkituak:* Goikoak bezala. Indusketarik ez dugu ezagutzen.

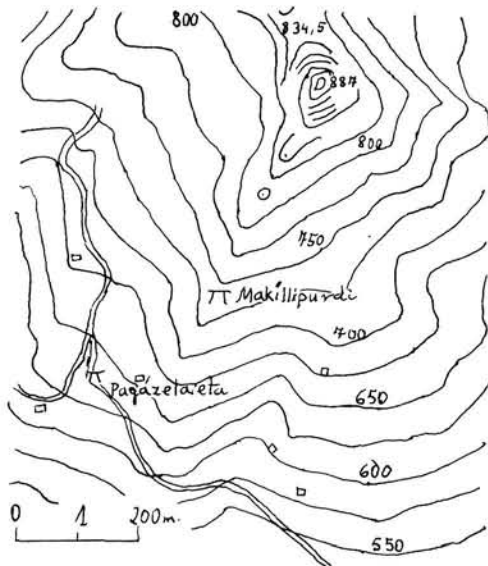
### MENDIGAÑA aldekoak: Tumuluak

*Non dauden:* (4. diseinua) Gartzaingorren belardien artean, edo, zehatzago esanik, berriki egin diren belardietan edo horien inguruetan. Hortik gora Ezkaldo mendiaren gaina dugu, bertakoek Mendigaña deitzen dutena. Aipatu dugun pista jarraitu eta 500 ehun bat m.tara alanbratua ezker eta eskuin daukugala aurkituko dugu eta horren ba-

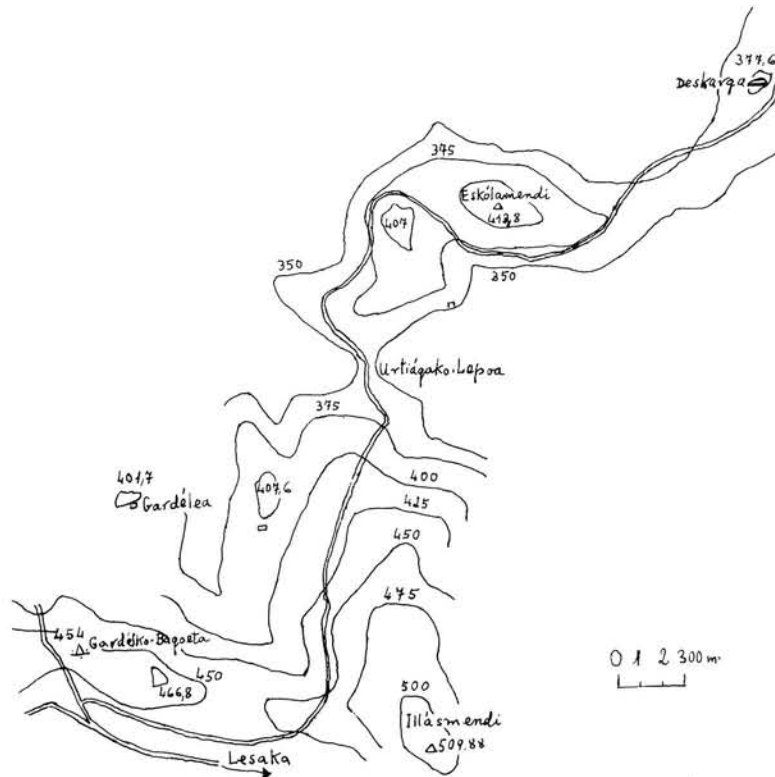
rruan belardi berriak. Belardi hauetan eta horietatik kampo ere bai, daude tumulu irudikoak, gehiago beheitiko aldetik bestetik baino. Ez da zaila dozena bat ikustea alde batetik, eta hiruzpalau bestetik. Denak maldan daude kokatuak, eta ezkerreko aldean lehenbizi topo egiten dugunari puska bat kendu dio pistak, horrela harrizkoa dela ikusten delarik. C. 500-550 m. goi daude itsasmailatik. Horiek baino beheago, ezker aldera bordatxo bat goratzen da belardi ba-

ten bazterrean c. 485 m. goi itsasmailatik. Belardi horren ondoan tumulu bat, bordatxo ipar-ipar/ekialderantz altxatzen dela eta beste borda berri bat ipar-mendebalerantz. Alanbratua 2 m.tara dago, zuhaitzak belardi bazterrean, iratze gutxi tumuluan eta belarrak dena estaltzen, maldan ipinirik.

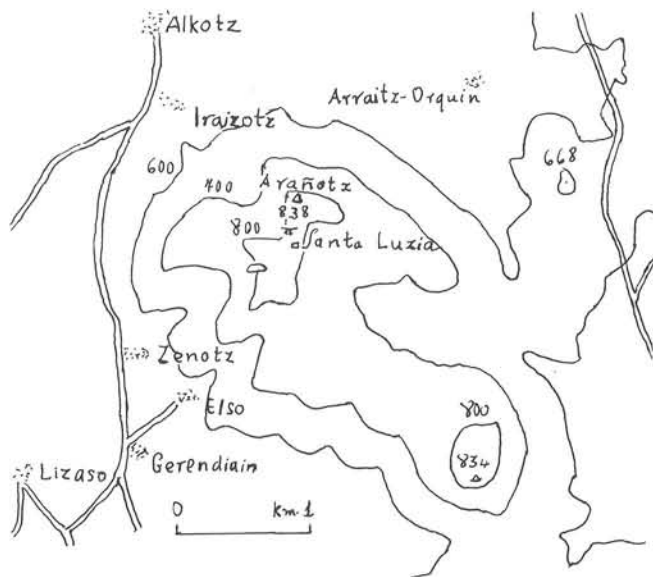
*Nolakoa den:* C. 7,00 m. 70°etarantz eta c. 5,00 150°etarantz eta c. 0,40 (?) goi. Bertako kare harrizkoa dela ematen du. Indusketarik ez dugu ezagutzen.



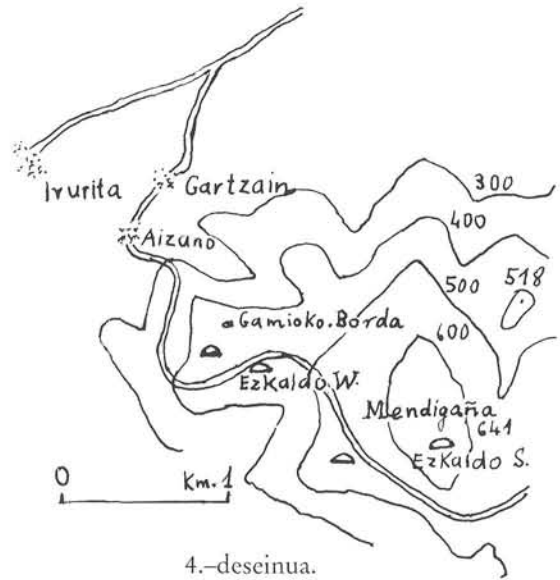
1.-deseinua.



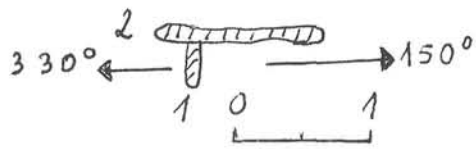
2.-deseinua.



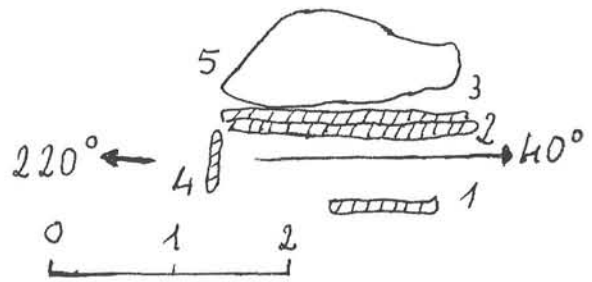
3.-deseinua.



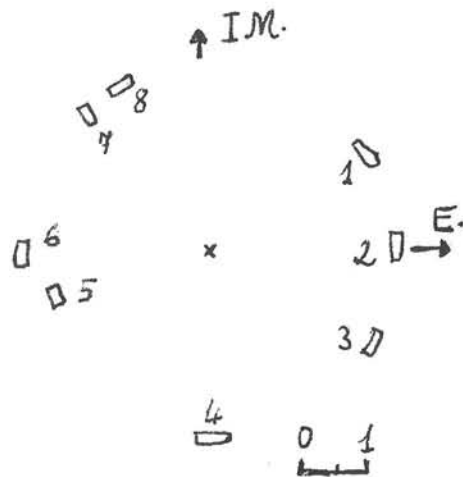
4.-deseinua.



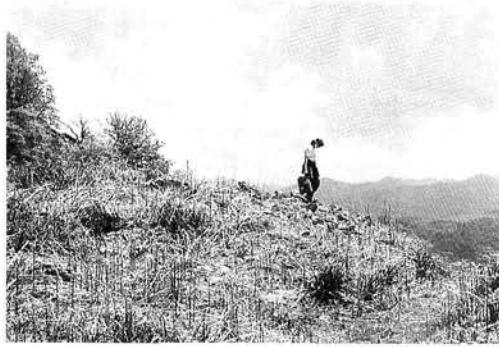
1.-irudia. Pagázelaieta.



2.-irudia. Makillipurdi.



3.-irudia. Gardélko-Bagoeta.



1.-Pagázelaieta trikuharria.



2.-Pagázelaieta trikuharria.



3.-Makillipurdi trikuharria.



4.-Makillipurdi trikuharria.