

## La pila bautismal de Ardaiz

En el pintoresco valle de Erro, alejado de la carretera, en una altura dominante, cerca de la magnífica e imponente foz que forma el río Erro en su descenso a través del Valle, se asienta el pueblo de Ardaiz.

Lugar de magnífica situación con buenas casas de piedra y hermosas vistas, tiene una Iglesia Parroquial que en cierra un curioso monumento que llamó poderosamente nuestra atención en reciente visita que hicimos al pueblo.

Es este monumento, la pila bautismal que frente a la puerta de entrada a la Iglesia, se ofrece inmediatamente a la vista de quien traspone el umbral del templo.

Es una pila monolítica, de forma de copa, sostenida por una columna con su basa correspondiente que lleva adornos de bolas en los cuatro ángulos.

La altura total de la pila es de 0'75 mts., siendo el desarrollo total de la circunferencia de su recipiente exteriormente de 2 mts.

Lo más notable de esta pila, es el curioso y tosco relieve que lleva esculpido en bulto, exteriormente en su copa.

Mide un total de 0'48 mts. esta interesante escultura, que representa una mujer de gran cabeza cubierta con toca, cuerpo sumario y esquemático del que no se ve más que el pecho, brazos y pies, y saliendo del centro del mismo en la misma línea que la cabeza de la mujer, una cabeza de niño que aquélla sujeta con sus brazos que se juntan debajo de ésta e inmediatos a sus pies.

Obra tosca y bárbara toda ella, presenta difíciles pero interesantes problemas de fecha y de interpretación.

A primera vista parece una obra de gran antigüedad. Su forma general, las bolas de remate de su basa, que se dan desde el

románico, la misma escultura con su rudeza y arcaísmo, parecen denotar una obra del XII ó XIII, pero tenemos que tener en cuenta que como su tosquedad y barbarie indican, estamos en presencia de un escultor rural, mejor aún, de un cantero de pueblo, en manera alguna un maestro, que por tradición copia fórmulas antiguas cuya supervivencia hoy nos es imposible apreciar hasta qué épocas llegó y más en regiones apartadas y fuera de las vías de comunicación.

El estudio del arte popular presenta todas estas grandes dificultades que acabamos de enunciar, y así el investigador puede y de hecho numerosísimas veces se encuentra ante iglesias completas, plenamente románicas construidas algunas incluso en el XIV cuando ya en los grandes centros hace más de un siglo se construía el gótico.

Todas estas consideraciones nos inducen a considerar la obra de que tratamos, más que antigua, arcaizante, inspirada en antiguos modelos que en épocas más recientes copia aún un cantero local para la obra de su iglesia.

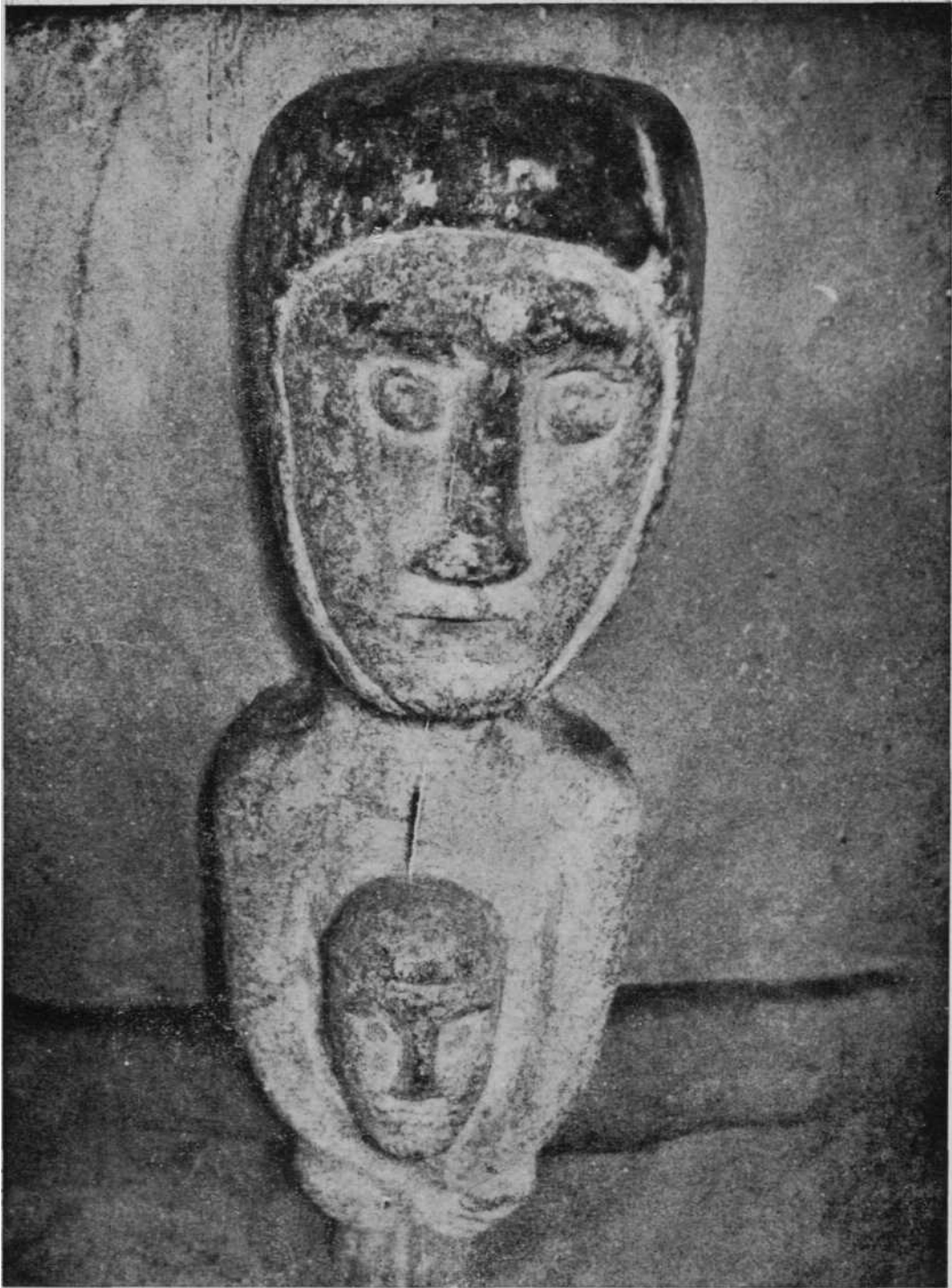
Corroborar esta opinión nuestra el estudio de la puerta de la iglesia, obra del XIV, ya plenamente gótica, arco apuntado, sin tímpano con capiteles corridos adornados de tosquísimas esculturas, bárbaras e infantiles.

Nos parece pues, que podemos colocar cronológicamente la pila dentro de la misma época de la Iglesia, es decir en el siglo XIV.

Todo esto que hemos expuesto, lo es respecto a la fecha del monumento, veamos ahora su probable interpretación, problema también complicado y difícil.

Del estudio de la obra parece que debe de pensarse se trata de una interpretación del tipo clásico de la Virgen Majestad, hecha por un cantero del pueblo, que copió esquematizándola, para su lugar, alguna imagen de esta clase vista o conocida de él.

Resumiendo pues, podemos afirmar que estamos ante la obra de un cantero rural, ejecutada en el siglo XIV, pero inspirada en obras anteriores.



Ardaiz - Erro.—Pila bautismal (Detalle)

Foto - Archivo José E. Uranga



Pamplona - Catedral.—Alto relieve en el pilar de la nave central

## UNA FECHA EN LA CONSTRUCCION DE LA CATEDRAL DE PAMPLONA

Problemas interesantísimos que necesitan revisión y nuevo estudio, son los relativos a las fechas de construcción del esplendido conjunto de edificaciones medievales que constituyen la Catedral de Pamplona.

Vamos a indicar ahora un dato que si bien no es inédito (1), une al interés documental, el valor de una gran belleza artística no conocida, porque hasta el presente no se había podido obtener ni publicar un buen documento gráfico de la misma.

En él haz de columnas que forman el gran pilar del lado del Evangelio en la nave mayor de nuestro templo Catedral, pilar al que se sujetaba la espléndida reja plateresca que cerraba la entrada del Coro, oculto antaño por éste, y hoy al descubierto, al destruirse aquél, existe adherido al mismo un precioso grupo escultórico en alto relieve, de gran belleza y sumo interés.

Representa, sobre una repisa, a la Santísima Virgen en pie con el Niño en el brazo derecho, en la forma corriente en el siglo XIV, y a sus pies arrodillados tres clérigos en adoración, canónigos de la Catedral con toda seguridad. Un dosel de piedra cobija el grupo y en su repisa una inscripción en caracteres góticos dice así:

C P L M : ECCE: PAMPILON: AN: M: CCC: XC: IIII  
que expresa:

Capitulum Ecclesiae Pampilonensis Anno MCCCXCIII.

El final así como el mismo pilar está un poco destrozado por las obras que se hicieron para la colocación de la reja plateresca.

El conjunto aparte su gran interés epigráfico fácil de apreciarse, es de una belleza y finura propias del gótico navarro tan influido por el arte y los artistas del otro lado de los Pirineos.

**José E. URANGA.**

(1) ONOFRE LARUMBE "La Catedral de Pamplona", en el "Boletín de la Comisión de Monumentos de Navarra", pág. 103; 3.<sup>a</sup> época. Año II. Pamplona 1928.