

**INKESTA,  
NAFARROAKO  
ETXEETAN KULTURAK  
KONFINAMENDUAN  
BETE ZUEN ZEREGINARI  
BURUZKOA**

**Emaitzen txostena**

**HUMARÓ**

**Gobierno  
de Navarra**  **Nafarroako  
Gobernua**

---

Txosten hau **Javier Espinosa Ochoak** (HUMARO) prestatu du

**INKESTA-PROZESUAREN KOORDINAZIOA ETA TXOSTENA IDAZTEA:**

Javier Espinosa Ochoa (HUMARO)

**LANDA-LANA:** BIOK TORRENE

# AURKIBIDEA

HITZAURREA .....	4
Inkesta-prozesua .....	6
EMAITZA NAGUSIAK .....	8
Emaizta nagusiak .....	9
TESTUINGURUA .....	9
INTERNETERAKO SARBIDEA.....	9
KULTURA-KONTSUMOA ETXEETAN KONFINAMENDUAN. ....	11
ETXEETAKO KULTURA-KONTSUMOAREN BILAKAERA AURREKO EGOERAREKIN ALDERATUTA. ....	11
BIZIKIDEEN OHITURA KULTURAL NAGUSIAK ETXEETAN. ....	12
BIZIKIDEEK ETXEETAN DITUZTEN KULTURA-OHITUREN JOERA.....	14
KULTURAK KONFINAMENDUAN IZAN DUEN GARRANTZIA.....	16
JARDUN KULTURAL ETA ARTISTIKOAK KONFINAMENDUAN.....	18
ETXEETAKO JARDUN KULTURAL ETA ARTISTIKOEN GARAPENAREN NORAINOKOA. .....	18
BIZIKIDEEK ETXEETAN EGIN DITUZTEN JARDUERA ARTISTIKOEN TIPOLOGIA. ....	20
JARDUN KULTURAL ETA ARTISTIKOEN JOERA. ....	23
KULTURA-JARDUERAK KONFINAMENDUAREN ONDOTIK .....	24
ETXETIK KANPO KULTURA-JARDUERETARA JOATEKO ASMOA. ....	24
ONDORIO NAGUSIAK.....	25
Ondorio nagusiak.....	27
TESTUINGURUA: INTERNETERAKO SARBIDEA.....	27
KULTURA-KONTSUMOA ETXEETAN KONFINAMENDU ALDIAN.....	27
KULTURAREN ZEREGINAREN BALORAZIOA .....	28
JARDUN ARTISTIKOEN GARAPENA .....	28
KULTURA KONFINAMENDUAREN ONDOTIK.....	29



# HITZAURREA

2020a toki nabarmena bezain goibela izanen du historian. Martxoaren erdialdean, Espainiako Gobernuak alarma-egoera deklaratu zuen pandemia bat zela eta. Egoera hark ondorio ugari ekarri zituen, hala nola biztanleak erabat konfinatu beharra, oinarriko jardueretan zihardutenak izan ezik. Herritarrak, tupustean eta modu lazgarri batean, etxean itxita gelditu ziren: pandemiari aurre egiteko konponbide gordina izan zen hura, datu beldurgarriak iristen hasi baitziren. Lehen aldiz, gizarteak egoera berri bati aurre egin behar izan zion: sekula ezagutu gabeko bizipena zen hura.

Konfinamendu gogorrenaren garaian, garrantzi handia izan zuen jendeak nola kudeatu zuen denbora etxeetan, eta, erronka hartan, zeregin arras garrantzitsua bete zuen kulturak.

Horregatik, Vianako Printzea Erakundea-Kultura Zuzendaritza Nagusiak azterlan bat egin nahi izan du kulturak konfinamenduan bete zuen zereginari buruz.

Ekainean inkesta-prozesu bat gauzatu zen Nafarroako etxeetan konfinamenduak iraun bitartean kulturak bete zuen zereginari buruz, eta inkesta haren emaitzak bildu dira txosten honetan.

Lan hau Nafarroako Gobernuko Kultura eta Kirol Departamentuko **Nafarroako Kulturaren Behatokiaren** jardunaren parte da, eta alarma-egoerak bai herritarrengan eta bai kultura-sektoreetan dituen ondorioak neurtzeko egiten ari diren ikerlanetako bat da.

Nafarroako Eskubide Kulturaleri buruzko Foru Legea 2019an onetsi zen, helburu hau zuela, besteak beste: jende orok kultura eskuratu ahal izateko eta kulturaz gozatzeko duen eskubidea bermatzea eta sustatzea. Ildo horretatik, kultura-kontsumoari buruzko azterlanaren bidez, konfinamendu aldiko ohitura eta jardun kulturalak ezagutarazi nahi izan dira, bai eta jakin ere ea etxeetatik gauzatu ahal izan den kultura eta sorkuntza-produkzioa libreki eskuratzeko eskubidea.

Inkesta-prozesuaren emaitzak azaltzen hasi aurretik, garrantzitsua da zehaztea landa-lana testuinguru berezi-berezi batean egin zela. Konfinamenduak, neurriak izan zituen maila eta intentsitate guztietan, zenbait eragin kuantitatibo eta kualitatibo izan zituen Nafarroako biztanleengan. Nahitaez etxean egon beharra, birus ezezagun baten mehatxua, gure bizimoduaren ia eredu guztien etenaldia, ziurgabetasun orokor batean bizi beharra... denak ere kontuan hartu beharreko elementuak dira inkesta-prozesua bera ulertzeko. Landa-lanean, atzeman zen bazela ia ohiz kanpoko nahi bat inkestari erantzuteko, baita ia premia bat ere konfinamenduaren ondorioz azaleratzen ari ziren sentimenduak eta egoerak adierazteko. Era berean, jendeak normalean baino askoz ordu gehiago ematen zituen etxean eta inguruabar hori arras mesedegarria izan zen landa-lana oso epe laburrean bideratu ahal izateko.

Garrantzitsua da testuinguru hori ulertzea, inkestaren emaitzek testuingurua bera islatzen dutelako, eta jasotzen, orobat, zer iritzi zegoen Nafarroako etxeetan berriro gertatzerik nahi ez genukeen une historiko hartan.



**INKESTA-  
PROZESUA**

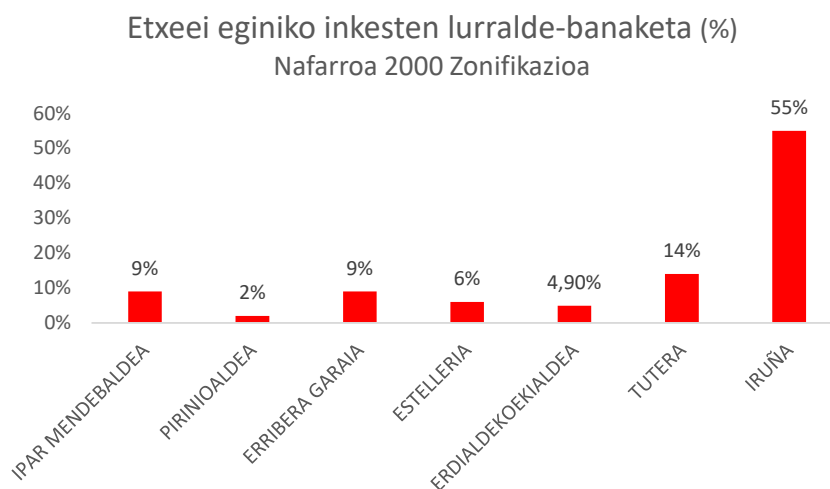
Inkesta-prozesuaren xedea izan da **Nafarroako etxeetan kulturak konfinamenduan bete zuen zereginari buruzko zenbait alderdi ezagutzea**, eta txosten hau prozesu horren emaitza da.

**Inkesta-prozesua, landa-lana zehazki, ekainean egin zen, ekainaren 11tik 23ra arte zehatz-mehatz.** Arras garrantzitsua da inkesta-prozesua (landa-lana) noiz egin zen, inkestaren beraren xedea kontuan hartuz. Konfinamenduan kulturak bete zuen zereginari buruzko eta beste kontu batzuei buruzko galderak egin zirenean, indarrean zeuden bai alarma-egoera eta bai konfinamendu-neurri ugari. Horrek bideragarriago egin zuen prozesua bera; izan ere, artean oso berriak ziren berrogeialdiaren ondorioak, eta erantzuna arrakastatsua izan zen: herritarren laguntza handia izan zen eta, gainera, agerian jarri zen bazegoela nahi orokor bat gaur egungo belaunaldi guztiendako aurrekaririk gabekoa izan zen garai bat berarekin ekartzen ari zen guztiaz mintzatzeko.

Prozesuaren helburua izan zen inkesta Nafarroako etxeetan egitea. Etxeen guztizkoa izan zen unibertsoa, baita erreferentzia ere lagina eta laginaren lurralde-banaketa kalkulatzeko.

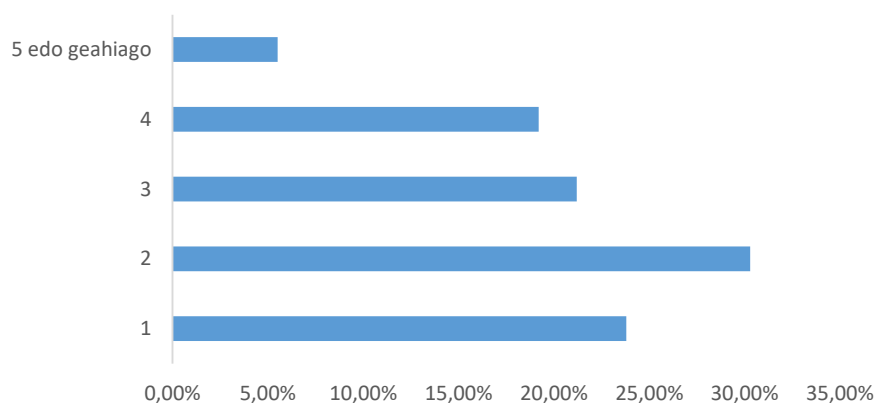
Inkestatu beharrekoak etxeak zirela erabakitzeko, prozesuaren helburua bera hartu zen oinarri, xedea hauxe baitzen: jakitea **zer zeregina bete zuen kulturak etxeetan COVID-19aren pandemiaren ondoriozko konfinamenduan.**

Nafarroako etxeetan egindako inkesta-prozesu horretan, **1.064 elkarrizketa egin ziren telefonoz. Lagin horrek,% 95eko konfiantza-mailarako, +-% 3ko lagin-errorea dakar**, okerreanean ere. Esleipenaren oinarria izan da Nafarroako Foru Komunitateko etxeen tipologiaren proportzioa (bizikide-kopuruaren arabera) eta lurralde-banaketa. Ondoko datuek erakusten dute inkesten proportzioa honako hauen arabera egin dela: inkesten lurralde-banaketa (Nafarroa 2000n oinarrituta) eta etxeetako bizikide-kopurua.



Iturria: Nafarroako etxeei eginiko inkesta kulturak konfinamenduan bete zuen zereginari buruz. Geuk egina

## Inkesten banaketa etxeetako bizikide-kopuruaren arabera



**Iturria: Nafarroako etxeei eginiko inkesta kulturak konfinamenduan bete zuen zereginari buruz. Geuk egina**

Inkestak egiteko galde-sorta bat prestatu zen Vianako Printzea Erakundea-Kultura Zuzendaritza Nagusiarekin adosturik.

A close-up photograph of a hand holding a brush, applying a vibrant blue wash to a white canvas. The brush has dark bristles and a silver ferrule. The background is softly blurred, showing a palette with various colors and another hand. The overall mood is artistic and creative.

**EMAITZA NAGUSIAK**

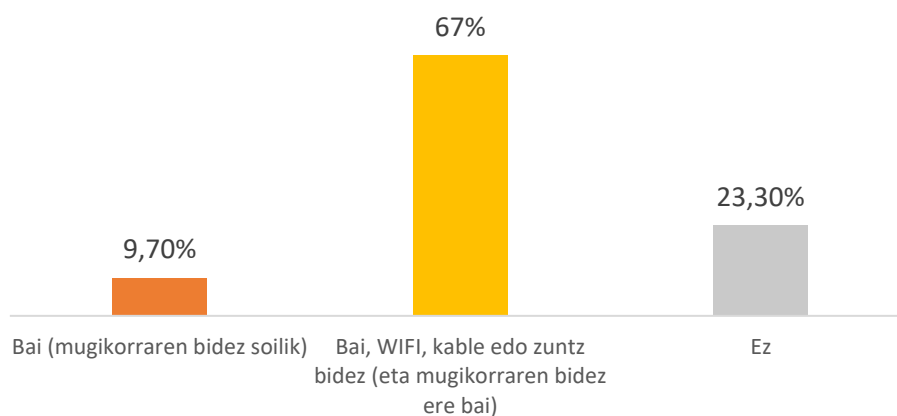
# TESTUINGURUA

## INTERNETERAKO SARBIDEA

Lehenik eta behin, konfinamenduan kulturak etxeetan bete zuen zeregina eta horri estu loturiko alderdiak aztertzen hasi aurretik, garrantzitsua da erakustea etxeek Interneterako zer-nolako sarbidea duten, faktore horrek gaur egun eragin handia baitu kultura-edukiak eskuratu ahal izateko. Bestetik, konfinamendu aldian, Interneten erabilera eta eduki digitalak garrantzi handiko baliabideak izan ziren, araturiko distantzia soziala zela eta.

Grafiko honetan ikusten denez, **inkesta egin zaien etxe gehienek —% 67k, zehazki— etxeke sare baten bitartez dute Interneterako sarbidea (wifia, kablea, etab.), mugikorraren bidezko sarbidea izateaz gain.** Etxeen % 9,7k mugikorraren bitartez baino ez dute Interneterako konexiorik, eta etxeen ia laurdenak (% 23,3) ez du Interneterako inongo sarbiderik.

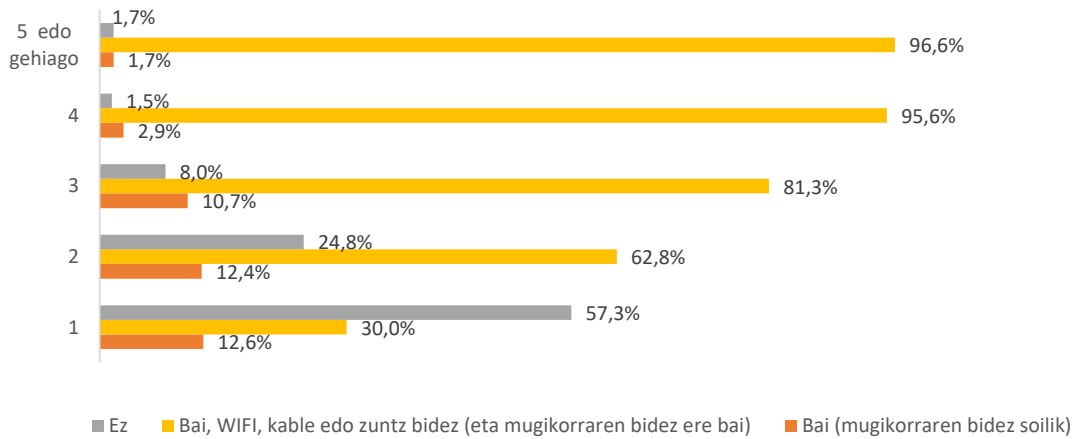
### INTERNETERAKO SARBIDEA ETXEAN (ETXEKO BIZIKIDE-KOPURUAREN ARABERA)



Iturria: Nafarroako etxeei eginiko inkesta kulturak konfinamenduan bete zuen zereginari buruz. Geuk egina

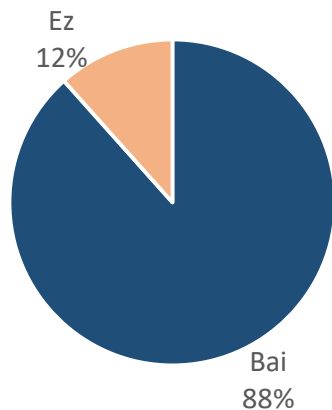
Interneterako sarbidea etxeetako bizikide-kopuruaren arabera aztertzen bada, hurrengo grafikoan ikusten denez, argi dago ezen, **etxean zenbat eta bizikide gehiago, orduan eta ohikoagoa dela Interneterako sarbidea izatea etxeke konexio baten bidez.** Garrantzitsua da esatea ezen kide bakarreko etxeen taldean baino ez direla gehiengo Interneterako sarbiderik ez duten etxeak. Horren arrazoia, hein batean, hauxe da: inkestaturiko etxeetan zenbat eta bizikide gutxiago egon, orduan eta handiagoa dela etxeke bidezko sarbidea.

### Interneterako sarbidea etxean (etxeko bizikide-kopuruaren arabera)



**Iturria: Nafarroako etxeei eginiko inkesta kulturak konfinamenduan bete zuen zereginari buruz. Geuk egina**  
 Baina, sare mugikor baterako edo etxeko sare baterako sarbidea ote dagoen jakiteaz gain, garrantzitsua da orobat jakitea etxeetan sarbide hori ahalbidetzeko gailurik ote dagoen, hots, ordenagailuak, tabletak eta gisakoak ote dauden. Beraz, Interneterako sarbidea (mugikorraren eta/edo etxeko sarearen bidez) bazutela esan zuten etxeetan galdetu zen ea mugikorraz gain beste gailurik ere bazuten.

### Ba al da etxean, mugikorraz gain, Internetera sartzeko beste gailurik?



**Iturria: Nafarroako etxeei eginiko inkesta kulturak konfinamenduan bete zuen zereginari buruz. Geuk egina**

Grafikoan erakusten den bezala, **Interneterako sarbidea –mugikorra nahiz etxekoa– duten etxe gehienetan, bada (mugikorraz gain) Internetera sartzeko beste gailuren bat.**

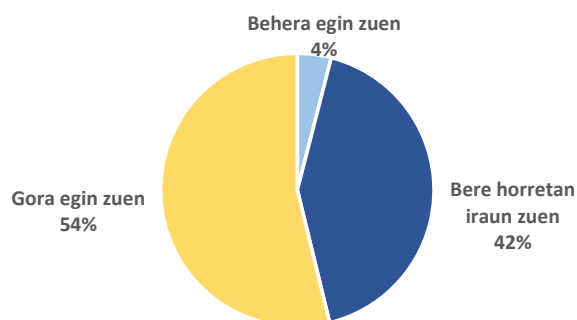
# KULTURA-KONTSUMOA ETXEETAN KONFINAMENDUAN.

Konfinamenduaren asterik gogorrenetan, kultura-edukiak eskuratu ahal izatea segur aski garrantzi handiko alderdia izan zen egoera hura hobeki eramateko. Horregatik, norberaren bizipenetan oinarritutako usteak alde batera utzita, funtsezkoa da zuzenean ezagutzea zein izan ziren Nafarroako etxeetako kultura-kontsumoko ohiturak.

## ETXEETAKO KULTURA-KONTSUMOAREN BILAKAERA AURREKO EGOERAREKIN ALDERATUTA.

Lehenik eta behin, **garrantzitsua da etxeetako kultura-kontsumoaren bilakaera ezagutzea, konfinamendua etorri aurreko egoerarekin alderatuta**. Alderdi huts hori aski da agerikoa egiteko zer garrantzia izan zuen kulturak egoera katramilatsu hartan.

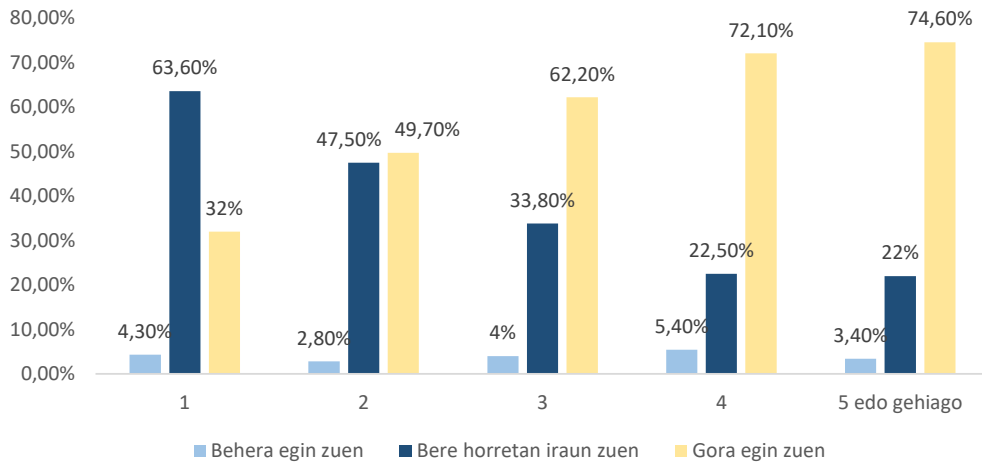
Kultura-kontsumoaren bilakaera etxean  
(konfinamenduan, aurreko egoerarekin  
alderatuta). Etxeko bizikide-kopuruaren arabera



**Iturria:** Nafarroako etxeei eginiko inkesta kulturak konfinamenduan bete zuen zereginari buruz. Geuk egina

**Inkestatutako etxe gehienetan (% 54) kultura-kontsumoa handitu egin zen konfinamenduan**, eta % 42an bere horretan iraun zuen. Etxeen % 4an bakarrik beheratu zen kontsumo hori.

Kultura-kontsumoaren bilakaera etxean  
(konfinamenduan, aurreko egoerarekin alderatuta).  
Etxeko bizikide-kopuruaren arabera



**Iturria:** Nafarroako etxeei eginiko inkesta kulturak konfinamenduan bete zuen zereginari buruz. Geuk egina

Inkestaturiko nafar etxeetako kultura-kontsumoaren bilakaera aztertzean, etxeetako bizikide-kopurua hartzen bada kontuan, alde nabarmenak agertzen dira, eta joera interesgarri bat azaleratzen da. Hala gertatzen da azterlan osoan. Aurreko grafikoan ikus daitekeenez, **etxeetan zenbat eta bizikide gehiago egon, orduan eta handiagoa izan zen konfinamenduan kultura-kontsumoa handitu zutela esan duten etxeen portzentajea.**

Nabarmenezkoa da kide bakarreko etxeen eta 2 bizikideko etxeen artean, oso handia dela kultura-kontsumoak bere horretan iraun zuen etxeen portzentajea.

Positiboa da ia alderik ez egotea kontsumoaren beherakadari dagozkion datuetan; izan ere, portzentaje hori oso txikia da etxe-tipologia guztietan.

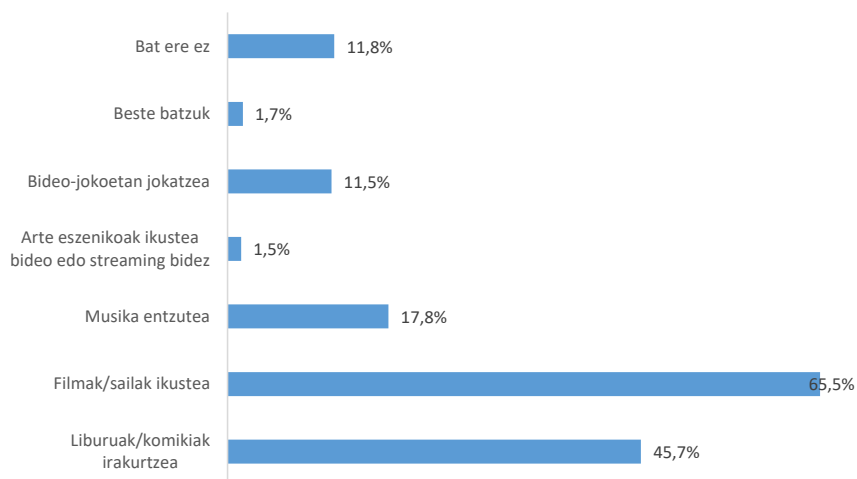
## BIZIKIDEEN OHITURA KULTURAL NAGUSIAK ETXEETAN.

Baina Nafarroako etxeetako kultura-kontsumoaren bilakaera ezagutzeaz gain, garrantzitsua da jakitea zein ohitura nagusitu diren.

Konfinamenduan Nafarroako etxeetan kultura-kontsumorako zer ohitura egon ziren aztertzen hasi aurretik, garrantzitsua da azpimarratzea **etxeen % 91,3an egon zela pertsonaren bat konfinamenduan kultura kontsumitzeko ohitura izan zuena.** Kopuru horrek erakusten du kulturak zer-nolako garrantzia izan zuen aztergai dugun garai horretan.

Inkestaturiko etxeetako bizikideen kontsumo-ohiturak ikusten hasiz gero, garrantzitsua da zerbait argitzea. **Azterketa hori egiteko, inkestatutako etxeetako bizikideak dira erreferentzia; beraz, estatistikak ez dira etxeei buruzkoak, baizik eta konfinamendu aldian etxe horietan elkarrekin bizi izan zirenei buruz.**

Ohitura kultural nagusiak konfinamenduan. Adinka

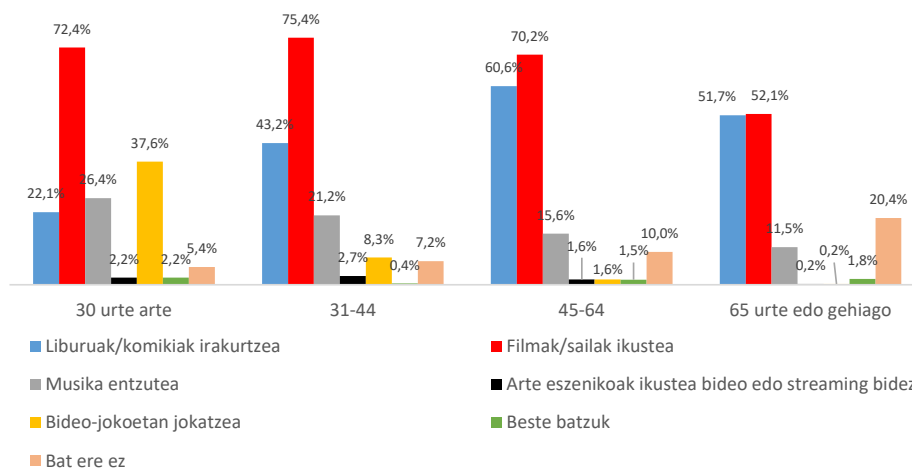


Iturria: Nafarroako etxeei eginiko inkesta kulturak konfinamenduan bete zuen zereginari buruz. Geuk egina

Hala, **filmak eta sailak ikustea izan da kultura-kontsumoko ohiturarik ohikoena nafar etxeetako bizikideen artean, inkestaturiko % 65,5ek hala adierazi baitute.. Liburuak eta komikiak irakurtzea da bigarren jarduerarik ohikoena, hala adierazi baitute inkestaturiko % 45,7k.**

Kultura kontsumitzeko bi ohitura horiek dira nagusi, eta musika entzutea haietatik aski urrun dago (% 17,8).

Ohitura kultural nagusiak konfinamenduan Principales hábitos. Adinka



Iturria: Nafarroako etxeei eginiko inkesta kulturak konfinamenduan bete zuen zereginari buruz. Geuk egina

Kultura-kontsumoko ohiturak inkestaturiko etxeetako bizikideen adinaren arabera aztertuz gero, garrantzia duten zenbait desberdintasun nabarmendu daitezke. Lehenik eta behin, garrantzitsua da azpimarratzea **filmak eta sailak ikustea dela ohiturarik ohikoena adin guztietan**, nahiz eta 64 urtetik gorakoen artean irakurtzeko ohitura ere aski paretsua izan. Liburuak/komikiak irakurtzeko ohitura hori ez da hain ohikoa gazteenen artean; 31 urtetik beherako bizikideen % 22,1ek bakarrik adierazi du hura izan zuela kultura-ohitura nagusietako bat konfinamenduan.

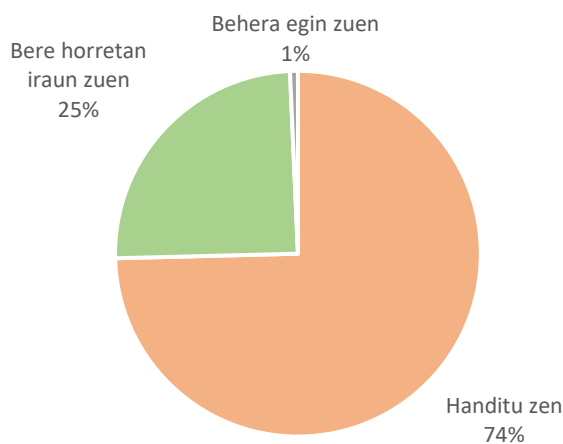
Nabarmentzekoa da **bideojokoetan jolasteko** ohiturarik ez dela ia izan 45 urtetik gorakoen artean; gazteenen artean, aldiz, **kultura-kontsumoko bigarren ohitura ohikoena izan da konfinamenduan**.

Nabarmentzekoa da, orobat, 64tik gorakoen portzentaje handi batek (% 20,4k) adierazi duela ez duela inolako kultura-ohiturarik izan konfinamenduan.

## BIZIKIDEEK ETXEETAN DITUZTEN KULTURA-OHITUREN JOERA.

Lehenago esan den bezala, etxe gehienetan kultura-kontsumoa handitu egin zen konfinamendu aldian. Azterketa horretan sakonduz, eta inkestatutako etxeetako bizikideak aztergaitzat hartuz, ikusten da goranzko joera izan dela ohikotzat jotako kultura-ohituretan.

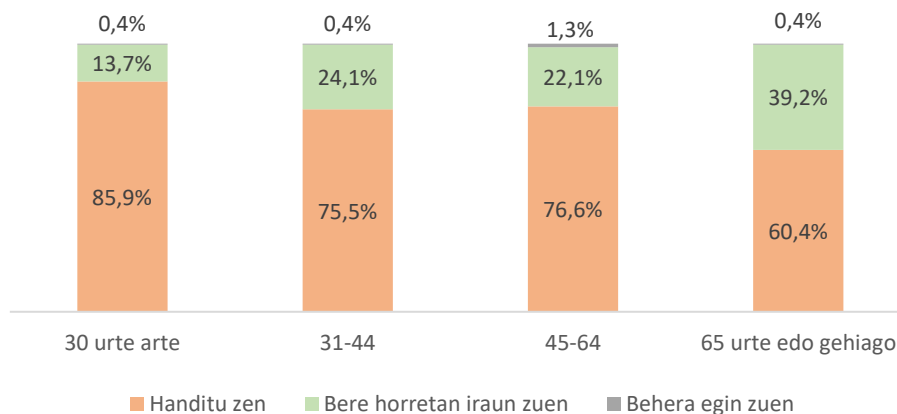
### Ohituren bilakaera (aurreko normaltasun-egoerarekin alderatuta)



**Iturria:** Nafarroako etxeei eginiko inkesta kulturak konfinamenduan bete zuen zereginari buruz. Geuk egina

Garrantzitsua da adieraztea etxeetako bizikideen % 25ek adierazi duela kultura-ohitura batzuen kultura-kontsumoak berdin iraun zuela.

### Bilakaera adinka (aurreko normaltasun-egoerarekin alderatuta)

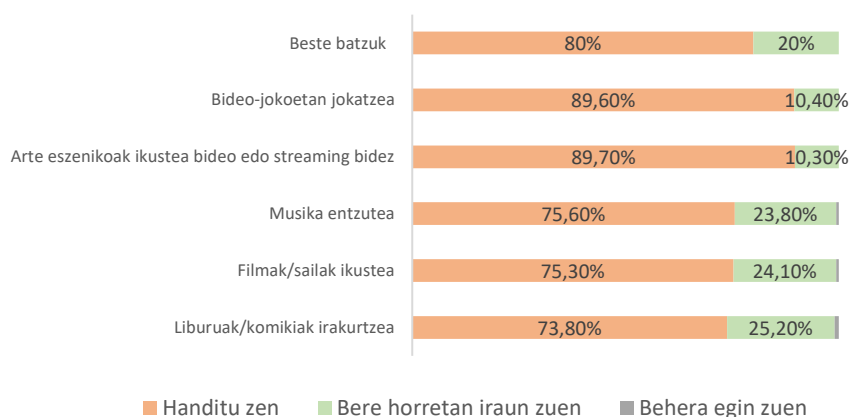


**Iturria:** Nafarroako etxeei eginiko inkesta kulturak konfinamenduan bete zuen zereginari buruz. Geuk egina

Etxeetako bizikideen adina kontuan hartuz gero, **ikusten da kultura-kontsumorako ohituren joera handiagoa dela bizikideen adina zenbat eta txikiagoa izan.**

Aurreko grafikoan ageri den bezala, ohitura guztiek erakusten dute Nafarroako etxeetako bizikideen kontsumoa handitu egin dela konfinamenduan.

### Bilakaera tipologiaren arabera (aurreko normaltasun-egoerarekin alderatuta)

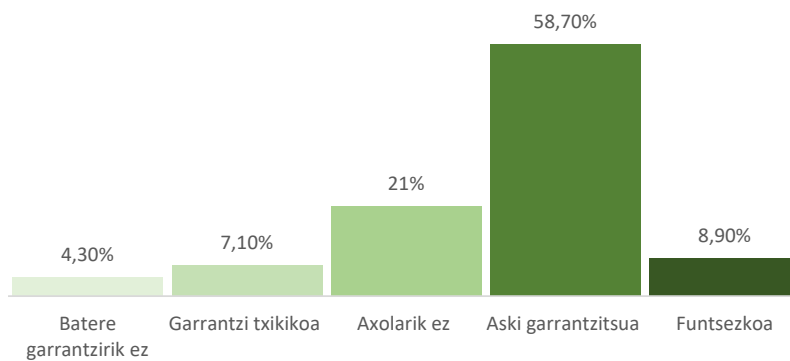


**Iturria:** Nafarroako etxeei eginiko inkesta kulturak konfinamenduan bete zuen zereginari buruz. Geuk egina

# KULTURAK KONFINAMENDUAN DUEN GARRANTZIA. IZAN

Kultura-ohitura nagusiei begiratzeaz gain, garrantzitsua da jakitea nola baloratzen duten **etxeek berek kulturak konfinamendu aldian izan zuen garrantzia etxeen ongizaterako.**

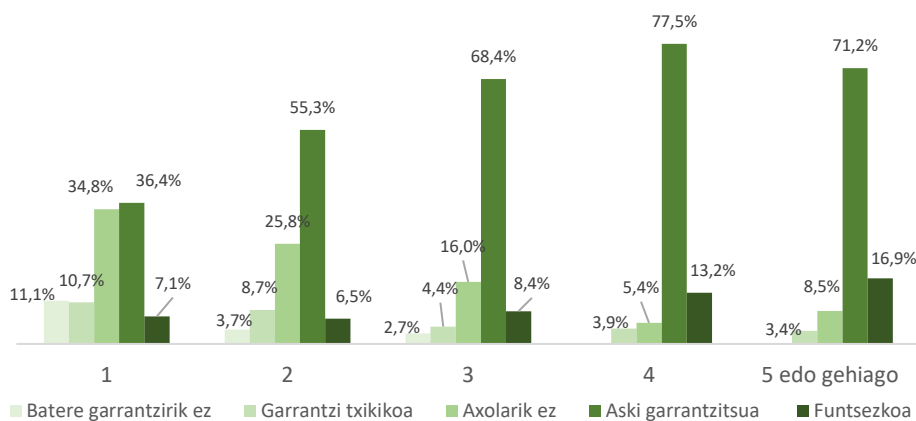
Kulturaren garrantzia etxean konfinamenduan.  
Etxeko bizikide-kopuruaren arabera



Iturria: Nafarroako etxeei eginiko inkesta kulturak konfinamenduan bete zuen zereginari buruz. Geuk egina

Inkestatutakoen % 58,7k uste du **aski garrantzitsua izan dela kulturak konfinamendu-aldian etxeen ongizaterako bete duen zeregina**. Zorionez, etxeen portzentaje oso txiki batean baino ez diote irizten kulturaren zeregina garrantzi txikikoa dela edo batere garrantzirik gabekoa dela.

Kulturaren garrantzia etxean konfinamenduan  
(Etxeko bizikide-kopuruaren arabera)



Grafikoan ageri den bezala, joera bitxia ikusten da konfinamenduan kulturak etheen ongizaterako izan zuen garrantzia baloratzean; izan ere, **etxeetan zenbat eta bizikide gehiago egon, orduan eta handiagoa da kultura garrantzitsutzat eta funtsezkotzat jotzen duten etheen portzentajea**. Hala, 4 bizikideko eta 5 bizikide edo gehiagoko etxeek ematen diote garrantzirik handiena kulturari; kide bakarreko etheen artean, berriz, berdintsua da kultura axola ez dien etheen portzentajea eta aski garrantzitsutzat jotzen dutenena.

Kasuistika hori dela eta, garrantzitsua da adieraztea **konfinamenduan kulturak etheen ongizaterako garrantzi handiagoa izan duela bizikide-kopuru handiagoa duten etxeetan**.

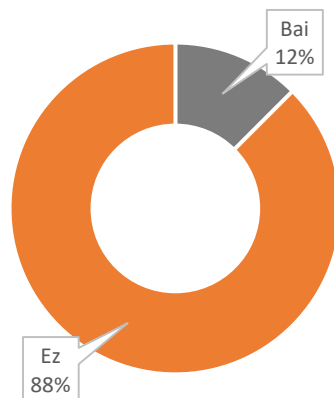
# JARDUN KULTURAL ETA ARTISTIKOAK KONFINAMENDUAN.

## ETXEETAKO JARDUN KULTURAL ETA ARTISTIKOEN GARAPENAREN NORAINOKOA.

Kultura-kontsumoari begiratzeaz gain, garrantzitsua da orobat jakitea ea konfinamendu aldiak berarekin ekarri ote duen jardun kultural eta artistikoen garapena Nafarroako etxeetan eta bizikideen artean. Jardun artistikoaz galdetzen denean, norberak eginiko sormen-lanez galdegiten da, hala nola, idazteaz, margotzeaz, musika konposatu eta jotzeaz eta abarrez.

Horretarako, lehenik eta behin, galdetu zen ea etxean, konfinamenduan, bizikideren bat aritu ote zen jardun kultural edo artistikoren batean.

Etxeetan jardun kulturalen batean aritzea  
(bizikideren bat)



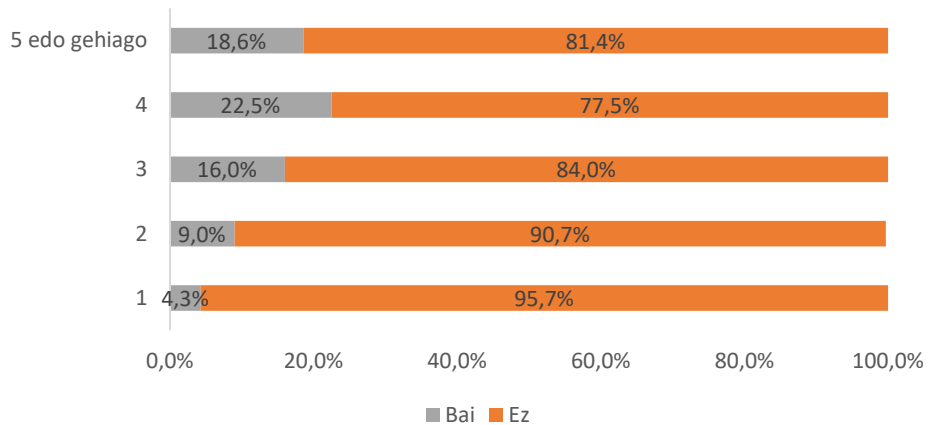
**Iturria:** Nafarroako etxeei eginiko inkesta kulturak konfinamenduan bete zuen zereginari buruz. Geuk egina

Hala, ikusten da ezen inkestaturiko etxe gehienetan inor ez zela konfinamenduan aritu jardun kultural edo artistikoren batean. Etxeen % 12an bakarrik egon da jarduera artistikoren batean aritu den norbait.

Azterketa osoagoa egiteko, garrantzitsua da orobat jakitea ea alde nabarmenik ote dagoen, jardun artistikoen garapenari dagokionez, etxeko bizikide-kopuruaren arabera. Hala bada, ondorengo grafikoan ikus daitekeenez, kultura-kontsumoko ohituretan ikusitakoaren oso antzekoa da joera, hau da, bizikide gehiago dituzten etxeetan hein handiago batean egon da norbait jarduera kultural edo artistikoren bat garatu duena.

Hori ere aztertu egin behar da kontuan hartuta ezen bizikide gehiago dituzten etxeetan jende gehiago dagoela eta, beraz, errazago gerta daitekeela halako jardueretan aritzen den norbait egotea, egitate kuantitatibo huts batengatik.

### Etxeetan jardun kulturalen batean aritzea (bizikideren bat). Etxeko bizikide-kopuruaren arabera



**Iturria:** Nafarroako etxeei eginiko inkesta kulturak konfinamenduan bete zuen zereginari buruz. Geuk egina

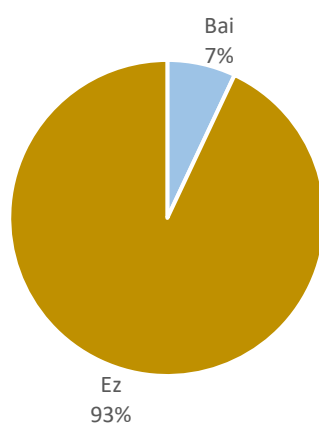
Beraz, 4 kideko etxeak dira jardun kultural eta artistikoetan gehien aritu zirenak. Oso aipagarria da jardun artistikoak garatu ziren etheen portzentajea oso txikia dela pertsona bakarreko etheen artean. Oso litekeena da horrek lotura zuzena izatea bizikideen adinarekin; izan ere, bizikide gehiagoko etxeetan, eskuarki, jende gazteagoa bizi da eta gazteagoek jardun artistikoetan aritzeko joera handiagoa dute.

## BIZIKIDEEK ETXEETAN EGIN DITUZTEN JARDUERA ARTISTIKOEN TIPOLOGIA.

Bizikideren bat jardun artistikoren batean aritu den etheen portzentajea oso handia ez den arren, garrantzitsua da ezagutzea halakoetan aritu direnen portzentajea eta zer jarduera motatan aritu diren.

Horregatik, garrantzitsua da argitzea atal honetan ez direla etxeak erreferentzia, baizik eta etxetako bizikideak. Azterketa horri esker, are sakonago aztertu daiteke jardun artistikoen garapena. Lehenik eta behin, eta inkestaturiko etxeetako bizikide guztiak kontuan harturik (2.687), jakiteko haien guztien zer portzentaje aritu zen jardun artistikoren batean.

Aritu al zara jardun kultural edota artistikoren batean (konfinamenduan)?

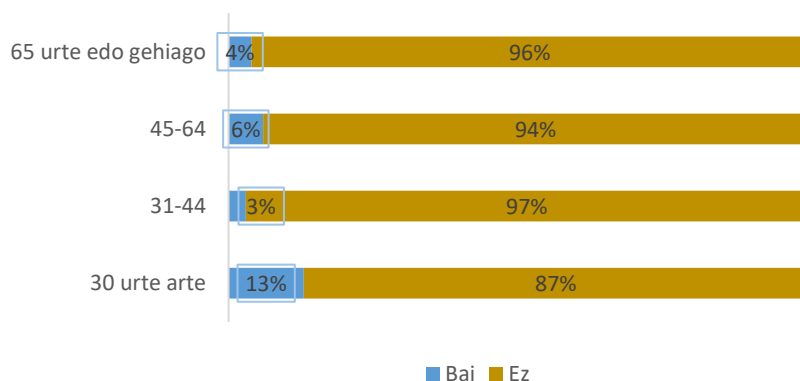


**Iturria:** Nafarroako etxeei eginiko inkesta kulturak konfinamenduan bete zuen zereginari buruz. Geuk egina

Grafikoan ikus daitekeenez, inkestaturiko etxeetako bizikide gehienak ez ziren inongo jarduera artistikotan aritu konfinamendu aldian.

Jardun artistikoak etxeetako bizikideen adinaren arabera aztertuz gero, emaitza garrantzitsuak lortzen dira.

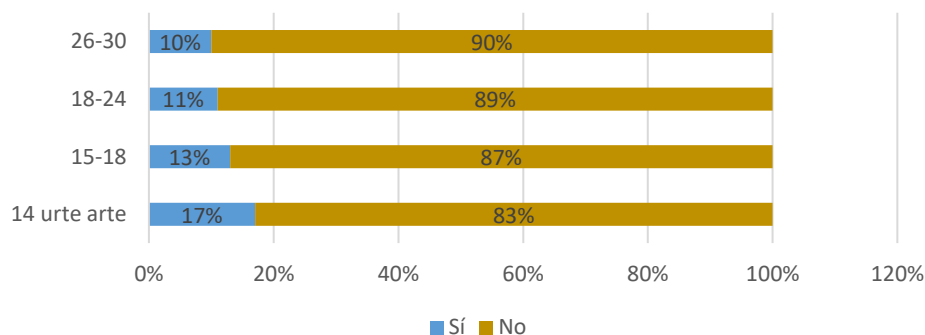
### Aritu al zara jardun kultural edota artistikoren batean (konfinamenduan)? Adinka



**Iturria:** Nafarroako etxeei eginiko inkesta kulturak konfinamenduan bete zuen zereginari buruz. Geuk egina

Ikus daitekeenez, gehienbat 31 urtetik beherakoak dira konfinamenduan kultura-jardueren batean aritu zirela diotenak. Hori dela eta, hauxe ondoriozta dezakegu: adinean zenbat eta gorago, orduan eta jardun kultural eta artistiko gutxiago garatu ohi direla, edo, konfinamendu aldian bederen, hala izan zela.

### Aritu al zara jardun kultural edota artistikoren batean (konfinamenduan)? 30 urte arte



**Iturria:** Nafarroako etxeei eginiko inkesta kulturak konfinamenduan bete zuen zereginari buruz. Geuk egina

30 urte bitarteko bizikideak bakarrik aztertuz gero, berriro ere islatzen da adin guztietako pertsonengan ikusitako joera, hau da, **jendea zenbat eta gazteagoa izan, orduan eta handiagoa da jardun kultural eta artistikoak garatu dituztenen portzentajea**; izan ere, 15 urtetik beherakoen artean, % 17 dira, eta 26tik 30era bitartekoen artean, berriz, % 10.

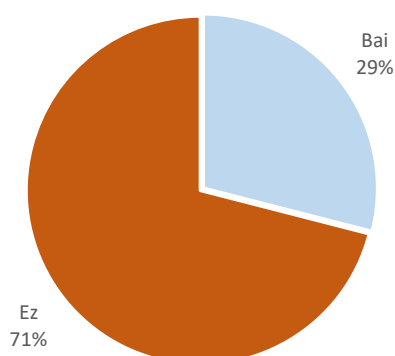
Hala ere, eta adinaren arabera desberdintasunak alde batera utzita, esanguratsua da jardun artistikoetan aritu den jendearen portzentajea nahiko txikia dela (% 7), batez ere

portzentaje hori alderatzen badugu pandemian kultura-kontsumoko ohiturak izan dituztenen portzentajearekin (% 88,2).

## JARDUN KULTURAL ETA ARTISTIKOEN JOERA.

Azkenik, jarduera kultural eta artistikoei dagokienez, garrantzitsua da jakitea ea baden jendeaz konfinamendu aldian aurrenekoz heldu ziona jardueraren bati, gisa horretan baloratu ahal izateko etxealdiak sormena sustatzeko balio izan ote zuen.

Jarduera berriei ekin zaie konfinamendu aldian?



**Iturria:** Nafarroako etxeei eginiko inkesta kulturak konfinamenduan bete zuen zereginari buruz. Geuk egina

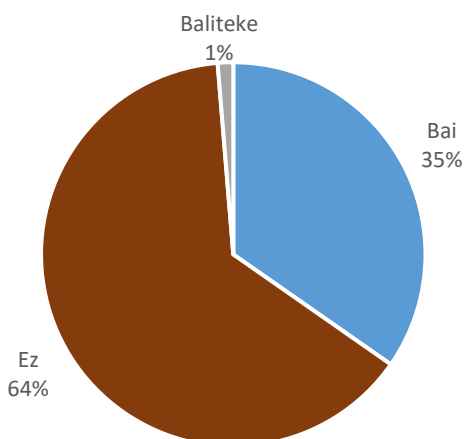
Grafikoan ikusten denez, inkestaturiko etxeetan jardun kulturalen batean aritu diren bizikide gehienek adierazi dute ez diotela konfinamendu aldian aurrenekoz ekin, eta horrek agerian uzten du ezen, egoerak egoera, faktore anitzetan dautzala sorkuntza artistikoan jarduteko arrazoiak

# KULTURA-JARDUERAK KONFINAMENDUAREN ONDOTIK

## ETXETIK KANPO KULTURA-JARDUERETARA JOATEKO ASMOA.

Azkenik, inkestatutako etxeetan aztertu da asmorik ote zuten etxetik kanpo kultura-proposamenetara joateko; izan ere, inkesta egin zenean, mota guztietako jarduerak eskaintzen eta planifikatzen hasi ziren, batez ere udara begirakoak.

Kultura-jardueretara joateko asmoa



**Iturria:** Nafarroako etxeei eginiko inkesta kulturak konfinamenduan bete zuen zereginari buruz. Geuk egina

Inkestatutako etxeen herenak baino gehiagok adierazi zuten bizikideren batek bazuela asmoa etxetik kanpoko kultura-jardueretara joateko, halako eskaintzak hasitakoan. Etxe gehienetan, ordea, ez zegoen kultura-proposamen horietara joateko asmorik.

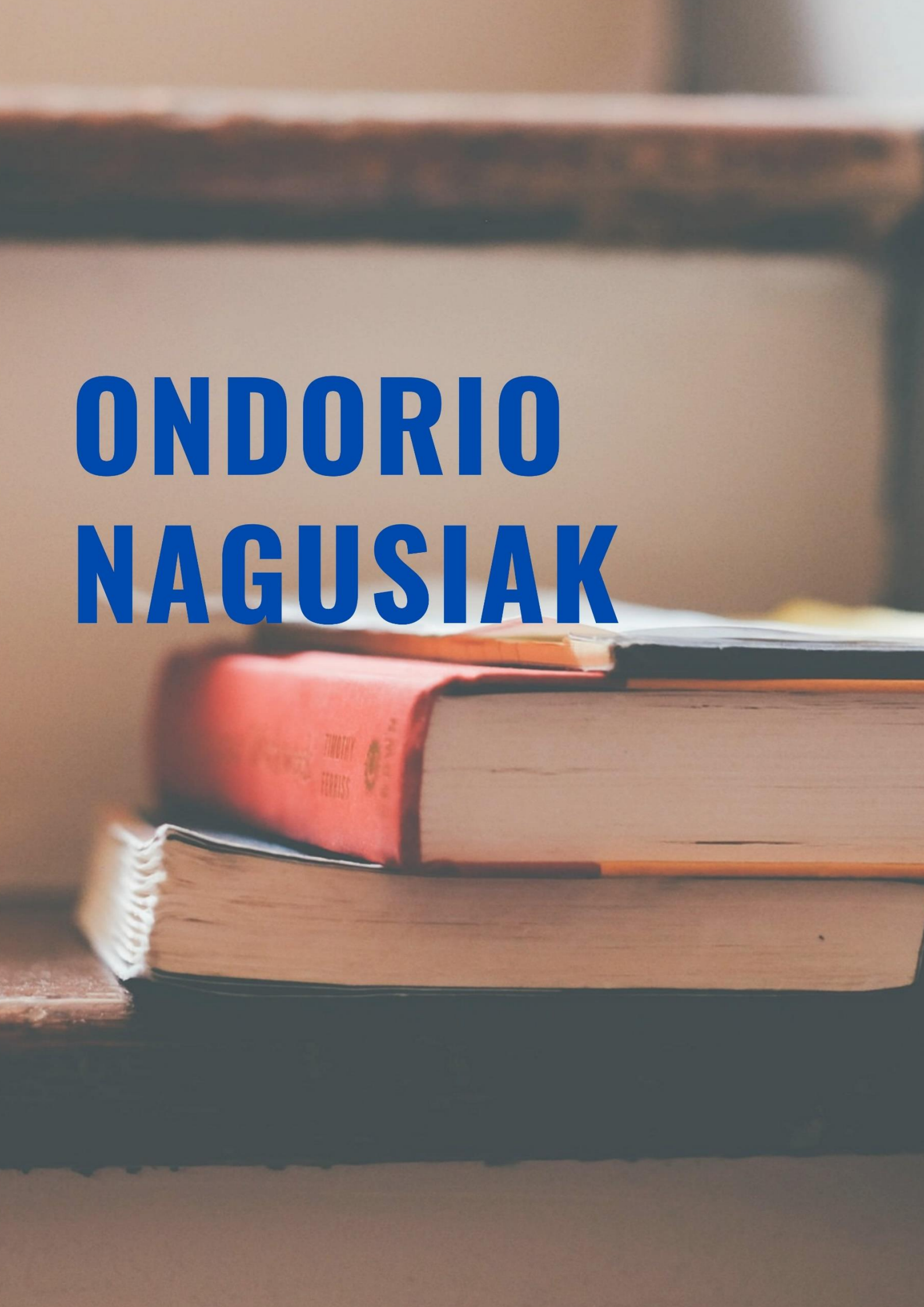
Interesgarria da aztertzea ezen, etxeko bizikide-kopurua zenbat eta handiagoa izan, portzentaje handiago batean zegoela bizikideren bat etxetik kanpoko kultura-proposamenetara joateko asmoa zuena.

Etxetik kanpo kultura-proposamenetara joateko asmoa duten etxeetan askotarikoak dira interesgarritzat jotzen diren kultura-proposamenak, horri buruz egindako galdera irekian ikusten ahal den moduan. Hala ere, gehienbat kultura-proposamen hauek aipatu ziren:

- **ZINEMARA** joatea da kultura-jardueretara joateko asmoa zuten etxeetan gehien aipatu zen jarduera.

- **ANTZERKIRA** joatea ere aipatu zuten inkestatutako etheen portzentaje handi batean.
- **KONTZERTUAK** ere aipatu zen, zinema eta antzerkia baino gutxiago bada ere.
- **MUSEOEK ETA ERAKUSKETEK** ere pizten dute interesa, hein txikiago batean bada ere.

# ONDORIO NAGUSIAK

A stack of books is shown on a wooden shelf. The top book has a red spine with some text and a logo. Below it is a thicker book with a dark cover. The background is a blurred wooden surface.

## TESTUINGURUA: INTERNETERAKO SARBIDEA

**Inkestatutako nafar etxe gehienek (% 67k) adierazi zuten bazutela etxe**ko **Internetarako sarbidea** (mugikorraren bidezko sarbidea izateaz gain). Datu hori garrantzitsua da, kultura-edukiak eskuratzeko biderik nagusienetako bat baita.

Interneteko sarbidea handiagoa da etxeetako bizikide-kopurua handiagoa den heinean, eta joera hori bera ikusten da inkestaren emaitza gehienei dagokienez.

Etxeko Internetarako sarbidea duten etxe gehien-gehienetan, sarera konektatzeko gailuren bat dago.

## KULTURA-KONTSUMOA ETXEETAN KONFINAMENDU ALDIAN.

**Etxe gehienetan (% 54), kultura-kontsumoa handitu zen konfinamendu aldian,** eta bizikide-kopuru handieneko etxeetan egon zen igoerarik garrantzitsuena. Hau da, kultura-kontsumoaren igoera etxeeko bizikide-kopuruarekiko zuzenki proportzionala izan zen.

Inkesta egin zaien **etxeen % 91,3tan bizi zen norbait konfinamendu aldian kultura kontsumitu zuena**, eta datu horrek erakusten du zer garrantzi handia izan zuten kultura-edukiek etxealdian.

Etxeetako bizikideen kultura-ohitura nagusiak izan ziren bai **filmak eta/edo sailak ikustea eta bai liburuak eta/edo komikiak irakurtzea**. Adinaren arabera **aldeak dauden arren**, filmak eta/edo sailak ikusteko ohitura da nagusi (alde handiz) adin-tarte guztietan. **Bideojokoetan jolasteko ohitura dugu belaunaldien arteko desberdintasunen adibide nabarmen bat, ia ez baitago halako ohiturarik 30 urtetik gorako adin-tarteetan, eta anitzez ere ohikoagoa da gazteen artean.**

**Etxeetako bizikide gehienek kultura-ohiturak areagotu zituzten konfinamendu aldian.** Garrantzitsua da adieraztea jendea zenbat eta gazteago izan, orduan eta handiagoa izan zela konfinamendu aldiko kultura-kontsumoa.

## KULTURAREN ZEREGINAREN BALORAZIOA

Etxe gehienetan jotzen da kulturak etxeen ongizaterako zeregin aski garrantzitsua betetzen duela pandemiak iraun bitartean. Oso etxe gutxitan jotzen da kulturaren zeregina garrantzirik gabekoa dela edo garrantzi gutxikoa dela.

**Bizikide-kopuru handiagoko etxeetan (3, 4, 5 kide edo gehiago) gehiago balioesten da kulturak konfinamendu aldian etxearen ongizaterako bete zuen zeregina** . Berriro ere agerian jartzen da ezen etxeko bizikide-kopurua zenbat eta handiagoa, orduan eta garrantzi handiagoa ematen zaiola kulturari. Baliteke horrek zerikusia izatea adin ezberdineko bizikideak egotearekin.

## JARDUN ARTISTIKOEN GARAPENA

**Etxeen % 12an bakarrik egon zen bizikideren bat konfinamendu aldian jardun artistikoren bat garatu zuena.** Etxeetako bizikideak kontuan hartuz gero, % 7k soilik garatu zuen jardun artistikorik.

Garrantzitsua da azpimarratzea jardun artistikoen garapena askoz ere handiagoa izan zela adin txikiagokoen artean, jardun kulturala adinarekiko alderantziz proportzionala baita.

**Inkestaturiko etxe gehienetan ez zegoen inor etxetik kanpoko kultura-proposamenetara joateko asmoa zuenik. Etxetik kanpoko kultura-proposamenetara joateko asmoa zuten etxeetan, aipatu zuten proposamenik kutunenak zinema eta antzerkia zirela.**



**INKESTA,  
NAFARROAKO  
ETXEETAN KULTURAK  
KONFINAMENDUAN  
BETE ZUEN ZEREGINARI  
BURUZKOA**

**Emaitzen txostena**