

# TRABAJOS de Arqueología Navarra

---

2012

Nº 24  
SEPARATA

Un mango de *simpulum* procedente  
de las excavaciones de la catedral  
de Pamplona

ROMANA ERICE LACABE

# Un mango de *simpulum* procedente de las excavaciones de la catedral de Pamplona

ROMANA ERICE LACABE\*

El mango (fig.1) fue recuperado en las excavaciones de la catedral de Pamplona en la campaña realizada el año 1992 en la nave lateral izquierda<sup>1</sup>.

El fragmento conservado mide 6,6 cm de largo y se correspondería con el extremo del mango de un cucharón o cazo. Se conserva el tramo del brazo, en el que se encuentran las dos protuberancias o típicos adornos laterales, un gancho, perpendicular a los anteriores, que termina en una cabeza canina o de ánade esquematizada, y el disco, a modo de cuchara, con cinco orificios. La zona de la rotura con el resto del mango coincide con un estrechamiento de la lámina que, por su largura, aumenta la fragilidad y, por tanto, la posibilidad de rotura. En la pieza de Pamplona aparecen dos pequeñas láminas atravesadas por un remache, una a cada lado del mango, que se identificarían con un arreglo en este tramo del mango después de una rotura, algo que debía ocurrir con cierta frecuencia, tal y como puede observarse en otros *simpula* de este tamaño<sup>2</sup>.

El mango motivo de este artículo tiene dos paralelos en Hispania. El primero, fragmentado igual que la pieza de la catedral de Pamplona, procede de las excavaciones llevadas a cabo en la ciudad de Cádiz, y el segundo, completo, proviene de Moraleda de Zafayona (Granada)<sup>3</sup> (figs. 2.2 y 2.1). Este último, que mide 12 cm de largo, nos permite conocer el tamaño probable y restituir la forma del fragmento recuperado en las excavaciones de la catedral de Pamplona.

Estos mangos formarían parte del tipo 42 de la clasificación de Radnóti (fig. 2.3); del grupo 4 de Castoldi-Feugère (fig. 2.4); del tipo XI,1 de Petrovsky y del tipo K1221c de Tassinari (fig. 2.5). Sin embargo, los mangos

\* Unidad de Museos del Ayuntamiento de Zaragoza, rericel@zaragoza.es.

<sup>1</sup> Pieza publicada por M.ª Á. Mezquíz, 2011, pp. 79 y 83.22.

<sup>2</sup> M. Deimel, 1987, lám. 27.5.

<sup>3</sup> S. Pozo, 2004, pp. 91-92, láms. 3-4, figs.10-11.

hispanos no responden exactamente a tales tipos, ya que añaden un elemento diferente, como es el gancho con terminación en cabeza canina o de ánade<sup>4</sup>. Este elemento no es nuevo o desconocido en los *simpula*, ya que aparecía en las formas más antiguas tardo-republicanas para colgar el útil, pero que ya había desaparecido en los tipos que efectúan el paso intermedio, la transición, entre las típicas formas tardo-republicanas y la forma alto-imperial (el tipo Aislingen o también Radnóti 43), es decir, los tipos arriba mencionados y los tres ejemplares hispanos. Sin embargo, este gancho no es totalmente desconocido en este periodo, M. Castoldi y M. Feugère<sup>5</sup> incluyen en su apartado titulado «otros tipos tardo-republicanos», fuera de su clasificación, un mango procedente de la necrópolis gala de Mouriès (B.-du-Rhône), de mayor tamaño que los hispanos, ya que mide casi 25 cm, pero que presenta al igual que estos el gancho, las protuberancias laterales y una cuchara colador, en este caso de 5 cm de diámetro.

Las formas de cucharón o cazo predecesoras de los tipos de transición, que han motivado este artículo, o tipos clasificados como tardo-republicanos, que van a ocupar la segunda mitad del siglo II y el siglo I a. e. hasta época de Augusto, se pueden agrupar en dos grandes grupos. En primer lugar, el tipo Pescate integrado por *simpula* compuestos por dos piezas, elaboradas por separado, por un lado un vaso globular de base cóncava y por otro un mango, fundido, que termina en un gancho con forma de cabeza de can o ánade en un extremo, mientras que el otro se bifurca en dos brazos que rodean y sujetan el vaso. El segundo grupo lo forman los tipos que se derivan de los *simpula* griegos, fundidos en una sola pieza y constituidos por un largo mango vertical –con un gancho de suspensión terminado en un apéndice zoomorfo– y un vaso perpendicular hemisférico<sup>6</sup>. La función de estos cucharones o cazos estaba en el servicio de bebida de una mesa refinada romana (*symposium*), en la que servían de intermediario entre la vasija de mezclas, una sítula o crátera, y el vaso de beber de los participantes en el banquete. Aunque también se reconoce que estos útiles formaron parte del ajuar utilizado en las libaciones que tenían lugar durante actos religiosos y en ceremonias funerarias<sup>7</sup>.

Hacia mediados del siglo I a. e. empiezan a verificarse cambios en estos útiles: los mangos van acortándose, se comienzan a apoyar sobre superficies firmes por lo que van a desarrollar bases o pies; paulatinamente los ganchos van dejando paso a pequeños discos-cuchara horadados, se reduce el tamaño, etc. Estos cambios dejarán paso a un tipo –Radnóti 42; Castoldi-Feugère 4; Petrovsky XI,1; Tassinari K1221c– que va a fabricarse con una técnica diferente. Es decir, los cucharones o cazos en este caso se funden en dos piezas separadas, que posteriormente serán soldadas la una a la otra ajustándose en el borde del vaso. Este último presenta un cuerpo cilíndrico, el labio inclinado hacia el interior, junto a él una acanaladura y luego una moldura decorada con «perlas». El mango es estrecho, generalmente inclinado hacia el interior,

<sup>4</sup> *Ibid.*, 92, que clasifica los *simpula* de Cádiz y Granada como tipo 4 de Castoldi-Feugère, mencionaba también diferencias con ese tipo, tanto en el colador como en el gancho.

<sup>5</sup> M. Castoldi y M. Feugère, 1991, pp. 86-87, el ejemplar, que presenta otro tipo de forma, sería clasificado por estos autores en sus tipos 3 o 5, pero tampoco exactamente, de ahí que lo presenten en un apartado de piezas fuera de clasificación.

<sup>6</sup> K. Mansel, 2000, pp. 200-201 y 2004, p. 20, y también R. Erice, 2007, pp. 198-199, fig. 2.

<sup>7</sup> M. Castoldi, M. Feugère, 1991, p. 62, nota 4.

y suele presentar las protuberancias laterales bajo el disco-cuchara-colador, tras las que se sitúa una serie de molduras y acanaladuras transversales<sup>8</sup>. R. Petrovsky observa que la parte trasera concentra la decoración –molduras, motivos de perlas, incisiones, etc.– y los sellos de artesano, por lo que la considera la parte cara vista, la parte más visible<sup>9</sup>.

Esta forma que, como ya he mencionado, se considera de transición, dará paso al tipo Aislingen –también Radnóti 43–, un cucharón-cazo de mango vertical acabado en disco-cuchara-colador (de uno, tres o cinco orificios) y un vaso de paredes verticales, provisto de un pequeño pie recto en anillo. Este tipo alto-imperial, que presenta distintas variantes, será utilizado en solitario con intensidad durante los primeros decenios del siglo I d. e. hasta el gobierno del emperador Nerón<sup>10</sup>. Posteriormente, en época Flavia su uso será más esporádico<sup>11</sup>. Cuando algunos autores<sup>12</sup> siguen reconociéndole un uso en el servicio de bebida de una mesa romana o en una libación ritual, como útil de extracción del vino mezclado y servicio en vasos a los comensales, R. Petrovsky<sup>13</sup> considera que las primeras formas tardo-republicanas tuvieron esa función, mientras que las formas de asa corta ya no forman parte del servicio de bebida de un banquete, sino que los vincula con el ajuar para el vino utilizado durante rituales de carácter religioso, en los que, por ejemplo, se rellenase un *simpulum* de vino que sería ofrecido en un banquete funerario a un difunto de la familia o al dios Baco. Este autor basa su teoría en los numerosos hallazgos de *simpula* tipo Aislingen en tumbas fechadas en el siglo I.

Volviendo a la forma Radnóti 42 (también Castoldi-Feugère tipo 4; Petrovsky tipo XI, 1 y Tassinari tipo K1221c), que como se ha visto dará paso al tipo alto-imperial, al que se hacía referencia en el párrafo anterior, presenta una homogeneidad y unas características propias en los tipos hispanos catalogados, que permiten proponer una variante hispana que se podría denominar tipo Pompelo.

## TÉCNICA

Estos *simpula* se caracterizan por haber sido fabricados con una técnica diferente a la utilizada hasta ese momento histórico. Se funden por separado el mango y el vaso con su forma aproximada, y luego, con la ayuda de un martillo, se proporcionará una configuración cóncava al vaso, se afinarán las paredes y se dará forma convexa al disco-cuchara. Posteriormente, el trabajo del torno proveerá a la base de acanaladuras circulares concéntricas y de finas líneas a las paredes del vaso<sup>14</sup>.

<sup>8</sup> Los *simpula* de este tipo, según D. Bozic (2002, p. 422), tienen una largura entre 11,4 y 13,4 cm y la cuchara-colador, un diámetro entre 1,8 y 2,6 cm.

<sup>9</sup> R. Petrovsky, 1993, p. 43.

<sup>10</sup> L. Terenziani, 1980, p. 94, incluye también el gobierno de Vespasiano dentro del periodo de uso frecuente de este útil.

<sup>11</sup> C. Pérez González, 2005, pp. 77-78; R. Erice, 2007, p. 209.

<sup>12</sup> M. Guzzo, 2006, p. 82, y M. Castoli y M. Feugère, 1991, pp. 87-88.

<sup>13</sup> R. Petrovsky, 1993, pp. 45-46.

<sup>14</sup> *Ibid.*, p. 42.

## CRONOLOGÍA

R. Petrovsky fecha el uso de este tipo de transición en un muy corto periodo de tiempo, entre mediados o finales del periodo augusteo y comienzos de época de Tiberio<sup>15</sup>. Más concretamente propone un lapso de tiempo entre los años 15-10 a. e. y 10-15 d. e. Sin embargo, D. Bozic<sup>16</sup>, que repasa, corrige y actualiza el trabajo de A. Radnóti, además de recopilar hasta quince ejemplares de este tipo dispersos por la zona occidental del Imperio, sostiene que la cronología exacta permanece incierta por la falta de hallazgos en contextos fechados con seguridad, pero que ante su inexistencia en los campamentos de época tardo-augustea (Haltern, Augsburg-Oberhausen), podría situarse el inicio de su producción a fines del gobierno de Augusto, mientras que el desarrollo de la misma tendría lugar durante la etapa del emperador Tiberio.

La variante hispana o variante Pompelo no proporciona una cronología precisa, ya que del mango de Granada se desconocen las circunstancias de su localización y el fragmento gaditano es un hallazgo fortuito, por tanto sin contexto arqueológico. La pieza de Pamplona procede de un nivel estratigráfico fechado en los siglos I y II<sup>17</sup>.

## ORIGEN DEL TIPO

Todos los autores que han estudiado estos útiles reconocen un origen de los tipos de transición (Radnóti 42) y del tipo alto-imperial (Radnóti 43) en el norte de Italia<sup>18</sup>, y lo hacen siguiendo el trabajo de L. Terenciana que propone, debido a la nutrida lista de hallazgos, el territorio comprendido entre Aquileia, Emona y Poetovio como lugar donde se encontraban los talleres de producción de esta industria<sup>19</sup>.

## BIBLIOGRAFÍA

- BOZIC, D., 2002, «Il vasellame bronzeo romano: grandi bacili e piccoli mestoli-colini», en A. Giunlia-Mar (dir), *I Bronzi Antichi: Produzione e tecnologia, Atti del XV Congresso Internazionale sui Bronzi Antichi, Grado-Aquileia, 22-26 maggio 2001, Monographies Instrumentum*, 21, pp. 419-428.
- CASTOLDI, M., FEUGÈRE, M., 1991, «6. Simpulums», en M. Feugère y Cl. Rolley (eds.), *La Vaisselle tardo-républicaine en bronze, Actes de la table-ronde CNRS organisée à Lattes avril 1990*, Dijon, pp. 61-88.
- DEIMEL, M., 1987, *Die Bronzekleinfunde vom Magdalensberg*, Klagenfurt.
- ERICE LACABE, R., 2007, «La vajilla de bronce en Hispania», *Sautuola*, XIII, pp. 197-215.
- MANSEL, K., 2000, «Spätrepublikanisches Bronzegerirr aus der Siedlung vom Morro de Mezquitilla (Algarrobo, Málaga)», *Madriider Mitteilungen*, 41, pp. 197-225.

<sup>15</sup> *Ibid.*, pp. 44-45.

<sup>16</sup> D. Bozic, 2002, pp. 425-426. Propone esta cronología sobre la base de los hallazgos en Magdalensberg, uno de ellos de época augustea y el segundo perteneciente a un contexto tiberio-claudio.

<sup>17</sup> El nivel arqueológico incluía también una lucerna de disco con decoración de pámpanos, Terra Sigillata Hispánica, y una fíbula tipo Iturissa, según la información proporcionada por M.<sup>a</sup> Angeles Mezquíriz, a quién agradezco tanto la información, como las facilidades para estudiar esta pieza.

<sup>18</sup> M. Castoldi-M. Feugère, 1991, p. 88; R. Petrovsky, 1993, p. 45.

<sup>19</sup> 1980, p. 95.

- 2004, «Vajilla de bronce en la Hispania republicana», en R. Olmos y P. Rouillard (eds.), *La vajilla ibérica en época helenística (siglos IV-III al cambio de era)*, Collection de la Casa de Velázquez, 89, Madrid, pp. 19-30.
- MEZQUÍRIZ, M.<sup>a</sup> Á., 2011, «Catálogo de bronceos romanos recuperados en el territorio de Navarra», *Trabajos de Arqueología Navarra*, 23, pp. 21-118.
- PÉREZ GONZÁLEZ, C., 2005, «Pequeños *simpula* imperiales con pic en Hispania», en *Actas, Arqueología militar romana en Europa, Segovia 3 al 14 de julio de 2001*, Segovia, pp. 75-88.
- PETROVSZKY, R., 1993, *Studien zu römischen Bronzegefäße mit Meisterstempeln*, Buch am Erlbach.
- POZO, S., 2004, «Apuntes de arqueología bética. Bronces romanos: Un asa de calix de la villa El Ruedo (Almedinilla, Córdoba). Fragmento de asa de jarro tipo Kelheim de Castellar de Santiesteban (Jaén). Dos mangos de *simpula* tipo 4 Feugère/A-B Castoldi de Moraleda de Zafayona (Granada) y Gades (Cádiz)», *Antiquitas*, 16, pp. 89-97.
- RADNÓTI, A., 1938, *Die römischen Bronzegefäße von Pannonien*, Budapest.
- TASSINARI, S., 1993, *Il Vasellame bronzeo di Pompei*, L'Erma di Breschneider, Roma.
- TERENZIANI, L., 1980, «*Simpulum* dalla Provincia di Mantova», *Archeologica dell'Antica Provincia e Diocesi di Como*, fasc. 161, pp. 87-96.

#### RESUMEN

*Un mango de simpulum procedente de las excavaciones de la catedral de Pamplona*

Este trabajo da a conocer el fragmento de un *simpulum* que apareció en las excavaciones de la catedral de Pamplona. El tipo al que pertenece el fragmento corresponde a una forma de transición entre los típicos *simpula* tardo-republicanos y la forma alto-imperial. Además, con respecto a la forma original constituye, junto con otros hallazgos hispanos, una variante que se propone sea denominada tipo Pompelo.

**Palabras clave:** bronceos romanos; *simpulum*; vajilla imperial de bronce.

#### ABSTRACT

*A handle of simpulum coming from the excavations of the cathedral of Pamplona*

This paper deals with the fragment of a *simpulum* found in the excavations at the cathedral of Pamplona (Spain). The type is a form of transition between the typical late republican *simpula* and the habitual form during the Principate. In addition, with regard to the original form, it represents along with other Hispanic findings a variant which is proposed to be called type Pompelo.

**Keywords:** Roman bronzes; *simpulum*; bronze vessels during Principate.

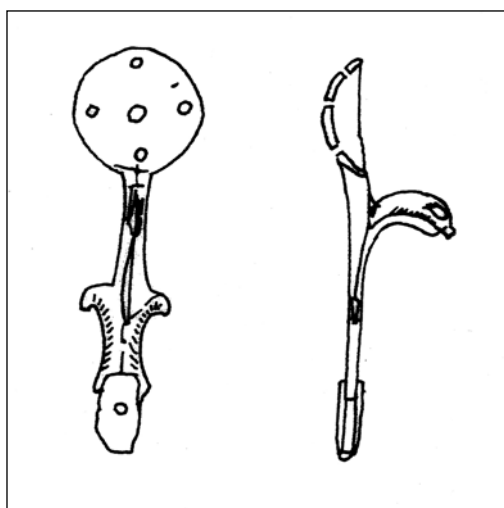


Figura. 1. *Simpulum* de Pamplona. Dibujo: M.<sup>a</sup> Á. Mezquíriz, 2011, p. 82, n.º 22.

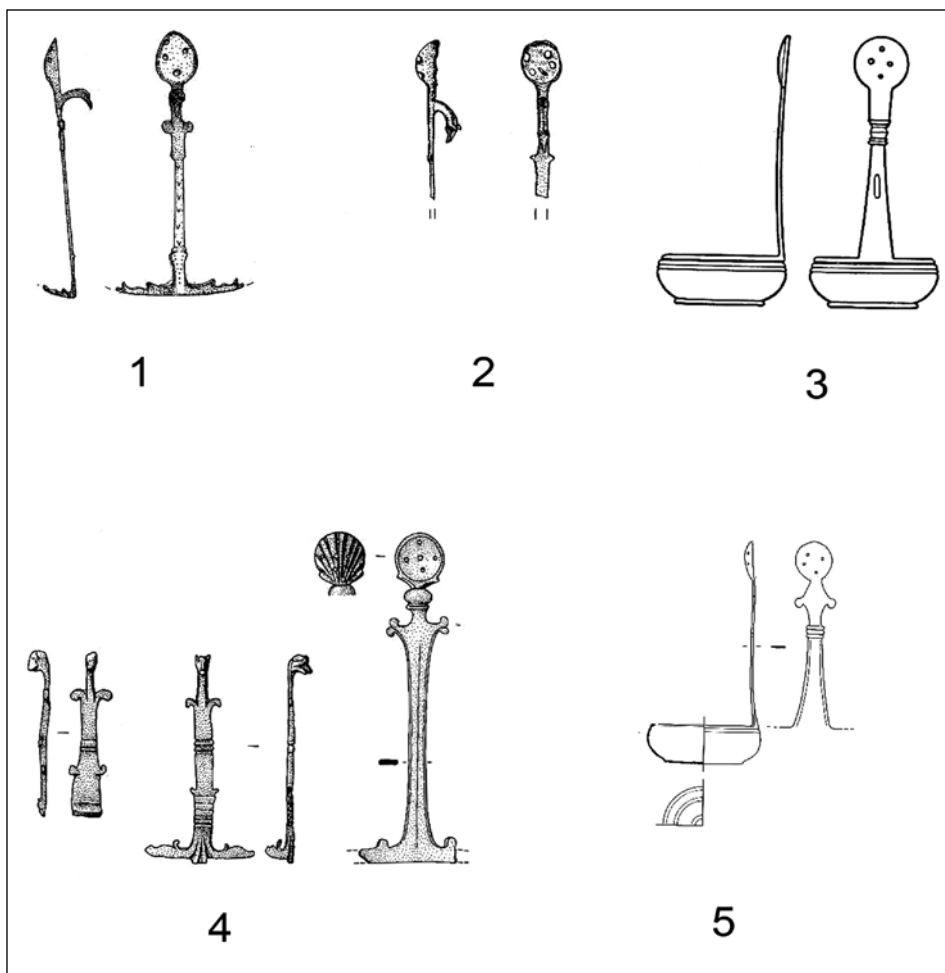


Figura. 2.1. *Simpulum* de Moraleda de Zafayona (Granada). Dibujo: S. Pozo, 2004, fig. 10; 2.2. *Simpulum* de Cádiz. Dibujo: S. Pozo, 2004, fig. 11; 2.3. Tipo 42 de A. Radnóti; 2.4. Tipo 4 de M. Castoldi, M. Feugère; 2.5. Tipo K1221c de S. Tassinari.