

Nuevos restos romanos en Artajona

JESÚS MARÍA BAÑALES LEOZ
MIGUEL BAÑALES LEOZ

I. MILIARIO

A fines de 1989, al limpiarse la acequia del “Camino Viejo” de Artajona, supimos que había aparecido una “piedra con letras”. Comprobando que se trataba de una inscripción romana, la recogimos de una escombrera próxima y hallamos otro fragmento, que era continuación del primero.

Con la ayuda de la obra *IRMNa*¹ identificamos el texto latino como la parte superior derecha de un miliario de Maximino y Máximo. En mayo de 1990 el alcalde, Jesús Andueza, nos proporcionó unos operarios para hacer una prospección en el lugar donde Fernando Ganuza decía que habían aparecido las piedras. Así, entre el camino y el muro de una finca, hicimos una cata longitudinal de 7 m de largo x 2 m de ancho y 0,8 m de profundidad respecto al nivel del camino en ese lugar.

Se encontró fracturada la parte derecha de la base del miliario, que estaba embutida 63 cm en el cimiento del citado muro. Estaba a 55 cm de profundidad, en posición horizontal, perpendicular al camino y a 37,8 m del centro de la carretera a Pamplona, en dirección este.

Días más tarde Ignacio Goñi nos facilitó un cuarto fragmento, que contiene el inicio de las 9 primeras líneas y que su suegro, Pedro González, había guardado, en un huerto suyo distante del citado lugar unos 100 m, 8 años antes cuando con una excavadora hicieron la conducción de agua hasta su huerto. Sin duda la máquina rompió el miliario en trozos y sacó, al parecer, uno de ellos.

El conjunto es un cipo miliario, en arenisca, con una hendidura en la parte superior izquierda producida por la excavadora. Está roto longitudinalmente, de modo que aparecen cortadas todas las líneas hacia la mitad. Los dos trozos superiores permiten leer completas las 9 primeras líneas. Un tercer trozo presenta la parte derecha de las línn. 10-16, y el cuarto contiene la parte derecha de las línn. 17-23. (Láminas I y II, 1 y 2).

1. C. CASTILLO, J. GÓMEZ-PANTOJA, D. MAULEÓN, *Inscripciones romanas del museo de Navarra*, Pamplona 1981 /*IRMNa*.

Sus dimensiones son: 209 cm x 43 cm de diámetro (en su punto medio); el campo epigráfico es de 127 cm x 55 cm (en la lín. 6ª). El módulo de las letras varía de 2,5 a 3 cm, y su ejecución es más cuidada que la de otros 3 miliarios de Maximino y Máximo hallados en Navarra ². Tiene puntuación triangular y se conserva en Artajona, en nuestra casa paterna.

Su lectura es:

1. *Imp(erator) Caesar*
C(aius) Iulius Verus
Maximinus • p(ius) f(elix) • aug(ustus)
Germanicus • maxi-
5. *mus • Dacicus • maximus*
Sarmaticus maximus
p]ontifex maximus
t]ribunici[e] potestatis
imp(erator) VII • p(ater) • p(atriciae) • co(n)s(ul) • proco(n)s(ul)
10. *[et C(aius) Iuliu]s • Verus Maximus*
[nobilissi]mus • Caesar
[Germani]cus • maximus
[Dacicus] maximus
[Sarmati]cus maximus
15. *[princeps] iuventutis*
[f(ilius) do]mini • n̄(ostr)i imp(eratoris)
[C(ai) Iuli Ver]i Maximini
[p(ii) f(elicis) aug(usti) v]ias et pontes
[tempore] vetustatis
20. *[conlaps]os restituerunt*
[curan]te Q(uinto) D-
[ecio le]g(ato) Augg(ustorum)
[p]r(o) pr(aetore)

lín. 8: *t]ribunici[e] potestatis*, como el n° 7 de *IRMNa*. No aparece citado el n° de las *potestas tribunicia*, que debería ser la IV, aunque en numerosos miliarios se le atribuya la V, ligada a la 7ª aclamación como *imperator*³.

lín. 9 y 16: Los trazos horizontales son habituales en estas abreviaturas⁴.

2. *IRMNa*, nn° 7 y 8. Para ver la bibliografía del primero de éstos y la historia de un 3º miliario de Maximino y Máximo hallado en Santacara, cfr. J.J. SAYAS y M.J. PEREX, *La red viaria de época romana en Navarra*, "Iº Congreso General de Historia de Navarra. 2. Comunicaciones", Pamplona, 1987, p. 603, nota 48. Este miliario de Artajona hace, pues, el n° 4 de los hallados en Navarra sobre este emperador.

3. *CIL* II 4756, 4757, 4758, 4853, 4858, 4870, 4886, 6228, etc. Sobre las aclamaciones como *imperator* cfr. DE RUGGIERO, *Dizionario epigrafico di Antichità romane*, IV, fasc. 2, Roma 1942, p. 44.

4. *CIL* III 10639.

IMP CAESAR
GVLIVS VERVS
MAXIMIVS.PF.AVG
GERMANIVS.MAXI
MVS.DACIVS.MAXIMVS
SARMATICVS MAXINVS
PONTIFEX, MAXIMVS
RIBVNICI I. TESTA. IS
IMP VII. P. P. COS. PROCOS
S. VERVS MAXIMVS
MVS. CAESAR
MVS. MAXIMVS
MAXI MVS
MVS. MAXIMVS
I. VENTVTIS
MINI. N. IMP
I. MAXIMINI
IAS. ET. PONT. E. S
VETVSTATIS
OS. REST. T. VERVN
TE. Q. D
S. AVGG
R. P. R
0 10

Lámina I. Miliatio.

lín. 18: *p(ii)*, *f(elicis)*, *aug(usti)*, referidos a Maximino, según otros ejemplos cuestionables⁵.

lín. 19: No hay duda, en este caso, de la fórmula *tempore vetustatis*, que también habría que leer, creemos, en el n° 8 de *IRMNa*. y que es la más documentada⁶.

lín. 20: Nexo Ñ T.

lín. 21: *{Curan}te* está avalado por muchos ejemplos⁷, aunque también podría ser *[agen]te*, como en el n° 8 de *IRMNa*. y en CIL II 4853.

lín. 22: *Augg.* representa a *Augustorum*, con lo que se llama “augusto”, no sólo al padre y emperador, sino también al hijo, que estrictamente sólo era “César”.

Como el n° 8 de *IRMNa*, hace referencia a la reparación de vías y puentes estropeados por el paso del tiempo. Cabe destacar, al respecto, la política de Maximino y de sus gobernadores orientada a esta tarea tal vez con fines militares⁸.

La datación del miliario puede determinarse, conjugando el dato de la 7ª aclamación como *imperator* –por el ejército y luego por el senado–, los títulos que ostentan padre e hijo y el nombre del gobernador de la Tarraconense, Quinto Decio, en el a. 238¹⁰.

Maximino “el tracio” gobernó, en efecto, entre los años 235-238 y asoció al gobierno a su hijo, Máximo, como “César”¹¹. Máximo acompañó a su padre, en calidad de corregente, en las expediciones por Germania, Dacia y Sarmatia, por lo que recibió, como aquél, los títulos de *Germanicus*, *Dacicus* y *Sarmaticus*¹².

Por otro lado, aunque Máximo no fue ni *imperator* ni *augustus*, ambas dignidades y atributos le son trasladados del padre al hijo, sin derecho, en ocasiones¹³.

No aparece el n° de milla, como tampoco en el de Eslava (n° 7 de *IRMNa*); ello no es extraño, pues los miliarios acaban siendo monumentos honoríficos que los gobernadores erigen a los emperadores. A veces su ubicación obedece, como en este caso, a la proximidad de una mansión o población¹⁴.

5. CIL II 4731: *filius imp(eratoris) C(ai) Iuli Veri Maximini pii felicis*: XI 6202: *Maximo C(ai) Iuli [Ma]ximini pii felicis Au[g](usti)...filio*. Aparecen erróneamente referidos, a nuestro juicio, estos títulos a Máximo, su hijo, en J. LORENZO, *Inscripciones romanas de Galicia. IV Provincia de Orense/IRG.IV/*, Santiago de Compostela, 1968, p. 48. Incluso a veces se repiten, a la hora de poner la filiación, otros títulos del padre, cfr.: CIL XVII 170, XI 6202.

6. CIL II 4756, 4757, 4788, 4826, 4870, 4886, etc. Para otras variantes cfr. *IRG IV*, p. 48, nota 26.

7. CIL II 4756, 4788, 4816, 4826, 4858, 4870, 4886, 4887.

8. Cfr., en la Tarraconense, CIL II 4756, 4757, 4788, etc; en la Galia, XVII 318, 321, 322, 326, 367; en Panonia Superior, XVII 4630, 11339, 11341, 11342; en Mesia, II 7612; en Capadocia, III 6933; en Italia, X 6811; en Africa, VIII 10021, 10025, 10048, 10083.

9. Cfr. A. ADAM, *Tratado de las antigüedades romanas*, Madrid, 1928, p. 234.

10. *PIR IV*, p. 290; *IRG IV*, p. 47; J.M. ROLDÁN HERVÁS, *Repertorio de Epigrafía y Numismática antiguas*, Salamanca, 1969, p. 54.

11. Sobre la vida y gobierno de este emperador, como también sobre el convulsivo a. 238, puede verse J.M. ROLDÁN, J.M. BLÁZQUEZ, A. DEL CASTILLO, *Historia de Roma II, El Imperio romano*, Madrid, 1989, pp. 267-290 y *PIR IV*, pp. 288-290.

12. *PIR IV*, p. 291.

13. Cfr., para *imperator*, *I.G. Bulg.*, 3, 1, 1374; *IGR*, 3, 1213; CIL II 4649; para *augustus*, además de lo dicho anteriormente, CIL III 10165, VIII 10179, 10240, 10254.

14. Cfr. *IRG IV*, pp. 10 ss.

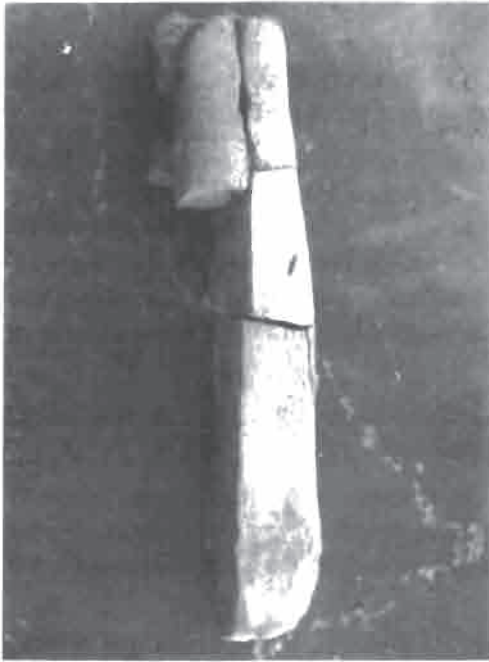


Fig. 1.



Fig. 2.

BND



Fig. 3.



Fig. 4.

Lámina II.

II. VIA*

También en el caso de Artajona pensamos que “la aparición de un miliario es un poderoso comprobante para asegurar la existencia de una calzada romana”¹⁵.

Como ya señalamos, apareció el miliario en el “Camino Viejo”, que, según Jimeno Jurío, es una parte del “Camino de Tafalla”; sobre este último dice: “... tenía dos brazos, uno que sale del Cerco por Arizaldea, desciende por el Camino Viejo y continúa por *Viazarra* hasta unirse al que venía de la cruz de Barredinda por la fuente de “Camino Tafalla” o “de los caños”, poco antes de la “cuestica Pimpín”. En el Km 15 se separa de la carretera dirigiéndose recto hacia Osondoa y continuando hasta incidir en la carretera, ya en término de Tafalla”¹⁶.

Hasta que se hizo la carretera a Tafalla, a principios de siglo, este camino era el habitual para ir de Artajona a Tafalla, por ser el más recto¹⁷.

Aun hoy día se pueden observar de modo discontinuo, en el tramo entre la “Cuestica Pimpín” y la fuente de Osondoa, unos 240 m enlosados, que parecen revelar un origen romano. Su anchura varía entre 2,3-3 m; el vadillo de Chirrituría tiene 3,5 m¹⁸ (Lám. II, 3 y 4).

Mezquíriz, arqueóloga y directora del Museo de Navarra, ha realizado una inspección y confirmado que el camino reúne las características de una vía romana.

Ésta uniría *Andelos* con Eslava, lugar de ubicación de otro miliario de Maximino, y tal vez a esta vía habría que adscribir también el n° 8 de *IRMNa*, que también alude a la reparación de vías¹⁹.

Con los hallazgos modernos se va diseñando la “Vía de Jaca a la Rioja” desde Sangüesa a Lerga; de aquí la continúan a Garinoain y Artajona²⁰. Sayas y Perex²¹ creen que desde Garinoain seguiría una vía hacia el norte hasta el Carrascal, para continuar por Añorbe y Puente la Reina a *Andelos*. Aunque esto fuera posible, creemos que tal vía no anularía el hipotético trazado Garinoain– Artajona–*Andelos*.

Ahora bien, pensamos que desde Lerga una vía seguiría hacia San Martín de Unx, donde hay restos romanos importantes, y continuaría por Tafalla y Artajona entrando, desde luego, por el “Camino Viejo de Tafalla”. Jimeno Jurío ya apuntaba que “rebasando el alto de Lerga por la izquierda de la carretera actual la vía continua por San Martín de Unx hacia Artajona, Andión y San Tirso de Oteiza”²².

* Posteriormente a la presentación de esta comunicación hemos hecho una cata que avala su origen romano y que será publicada más adelante.

15. J.J. SAYAS, M.J. PEREX, *o.c.*, p. 581.

16. J.M. JIMENO, *Cuadernos de etnología y etnografía de Navarra*, 4, Pamplona, 1970, p. 30. También lo cita como “Camino Viejo de Tafalla”, p. 25, y dice que en el s. XII era denominado “Vía de Oxando”.

17. Cfr. J.M. JIMENO, *o.c.*, p. 20.

18. Cfr. al respecto DAREMBERG-SAGLIO, *Dict. des Antiq. grec. et rom.* IV, 786.

19. *Vide supra* nota 2.

20. G. ARIAS, *¿Una calzada Jaca-Rioja?*, “El miliario extravagante”, 8, Paris, 1965, pp. 182-185. Puede verse su trazado en el *Atlas de Navarra*, Pamplona, 1977, p. 40. J.M. JIMENO, *o.c.*, p. 25, basa el trazado de este último tramo en la existencia de hallazgos romanos en Sta. Cecilia de Garinoain y de un poblado romano en “Artadía” (término de Artajona).

21. J.J. SAYAS, M.J. PEREX, *o.c.*, p. 604.

22. J.M. JIMENO, *Camino romano de Sangüesa a la Solana de Navarra*, “El miliario extravagante”, 12, Paris, 1966, p. 310.

Avala, a nuestro juicio, este último trazado el hecho de que “hayan permanecido hasta nuestro siglo calzados el Camino Viejo de Tafalla por Osondoa y el Camino de Mendigorriá (que forma parte del Camino de Andiön), según señala Jimeno Jurío²³.

Esto es justamente lo que decimos, que estos dos caminos “calzados” forman parte de la misma vía romana. Con el hallazgo del miliario y la confirmación de la vía que va por Osondoa creemos que queda desvelado el trazado de Artajona a Tafalla. Por eso proponemos hacer un retoque al itinerario que aparece en el Atlas de Navarra²⁴ para dejarlo así: Sangüesa-Aibar-Eslava-Lerga-San Martín de Unx-Tafalla-Artajona-Andiön, etc.

Aunque pudiese haber una vía, más o menos importante, que desde Artajona continuase por Garinoain, Artariain, Ollera y Lerga, la solución que proponemos es la más natural y accesible para unir Andiön con Tafalla, S. Martín de Unx y Lerga. Si uno conoce la zona, constata fácilmente que este trazado es topográficamente el más viable.

Respecto al poblamiento romano de Artajona se puede recordar que Jimeno Jurío encontró algún fragmento de cerámica romana en “El Cerco”, lo que indicaría que en esa acrópolis natural hubo alguna edificación romana, sobre la que surgiría el recinto medieval²⁵.

III. MONEDAS

Han aparecido en Artajona dos monedas romanas en una finca de Pablo Guembe Ortiz del término de Zamacurra. Una es un as de bronce, medianamente conservado, cuyo peso es de 12,1 gr. y su diámetro tiene 26 mm. Aparece descrita por numerosos autores²⁶, por lo que tan sólo reproducimos su leyenda:

Anverso: *Ti(berius) Augus(tus) divi Augusti f(ilius) imp(erator) Caesar*

Reverso: *L(ucio) Ful(vio) Sparso L(ucio) Saturnino duoviris*

M(unicipium) C(alagurris) I(ulia)

Sería acuñada en Calahorra cuando asciende al trono Tiberio en la 2ª mitad del año 14 d. C.²⁷. Sobre estos duoviros monetales hay varios estudios, de cuyo análisis po-

23. J.M. JIMENO, *Cuadernos...*, p. 25.

24. *I.c.* en nota 20.

25. J.M. JIMENO, *Caminos...*, p. 311.

26. A. VIVES ESCUDERO, *La moneda hispánica IV*, Madrid, 1926, p. 99, n° 25 y lám. CLIX 5; M. RUIZ TRAPERO, *Las acuñaciones hispano-romanas de Calagurris*, Barcelona, 1968, pp. 76-77; A. BANTI, L. SIMONETTI, *Corpus nummorum romanorum X*, Firenze, 1976, pp. 44 s., n° 514 con bibliog.; L. VILLARONGA, *Numismática antigua de Hispania*, Barcelona, 1979, pp. 277 y 283; M. GINÉS, *Monedas romanas del Museo de Navarra*, Mem. de Licenciatura, ined., Univ. de Navarra, 1981, p. 66, n° 60; J. GÓMEZ-PANTOJA, *El Conventus iuridicus Caesaraugustanus: Personas y ciudades*, tesis doctoral, ined., Univ. de Navarra, Pamplona 1983, pp. 178 ss.; U. ESPINOSA, *Calagurris Iulia*, Logroño, 1984, pp. 76-79; C. JUSUÉ, E. RAMÍREZ, *La moneda en Navarra*, Pamplona, 1987, pp. 34-35.

27. M. RUIZ TRAPERO, *o.c.*, p. 77. Sobre el momento histórico, cfr. Suet., *Tib.*, 26, 2; Dio Cass, LVII, 2, 1; 8, 1 y 2.

demos concluir que fue acuñada a fines del a. 14 o a comienzos del a. 15²⁸. Recientemente Gómez-Pantoja ha publicado un interesante artículo sobre *Fulvius Sparsus*²⁹.

En los últimos años han aparecido en Navarra bastantes monedas procedentes de la ceca de Calahorra, por lo que hay que ampliar el área de influencia de ese municipio romano³⁰.

La otra moneda es un dupondio (=2 ases) en oropel, *orichalcum* –mezcla de 4 partes de cobre y 1 de cinc³¹–. Su peso es de 11,3 gr. y su diámetro tiene 26 mm, siendo su estado de conservación regular.

Su leyenda es:

Anverso: *Imp(erator) Caes(ar) divi Vesp(asiani) f(ilius) Domitian(us) aug(ustus) p(ontifex) m(aximus)*

Reverso: *tr(ibunicia) p(otestate) co(n)s(ul) VIII des(ignatus) VIII p(ater) p(atriciae) s(enatus) c(onsulto)*

Una descripción pormenorizada de ella puede verse en Harold Mattingly³².

La diosa Minerva aparece con la caja de los truenos, como diosa primitiva de la tormenta, nubes, trueno y rayo³³. Sabemos que el emperador Domiciano, a quien pertenece la moneda, tenía gran devoción a esta diosa³⁴.

Gracias a los datos que aporta la moneda (8º consulado de Domiciano y su designación para el 9º consulado) se puede fechar en el a. 82 d. C.

IV. YACIMIENTOS ROMANOS

La existencia de los yacimientos de época romana de Artadía, Elizaldea y Guence-laya la dio a conocer José M^a Jimeno Jurío³⁵. Nuestro trabajo ha consistido en la recogida de material de superficie y su posterior estudio. Este material, excepto unas bolas de escoria, ha sido exclusivamente cerámico.

Para la clasificación de los fragmentos se ha seguido la tipología de M^a Ángeles Mezquíriz³⁶ y Mercedes Unzu³⁷.

28. M. RUIZ TRAPERO, *o.c.*, pp. 142 y 145, la sitúa en el a. 14; J. GÓMEZ-PANTOJA, *o.c.*, pp. 186-188, la enmarca entre los aa. 14/16.

29. J. GÓMEZ-PANTOJA, *Another Rhetor from Calagurris*, FAVENTIA, 9/2, 1987, pp. 79-84. Sobre esta idea cfr. su tesis ya citada, p. 189 y U. ESPINOSA, *o.c.*, p. 98.

30. M. RUIZ TRAPERO, *o.c.*, pp. 89-92; M. GINÉS, *o.c.*, pp. 61-69, nnº 46-64, cita 82 monedas calagurritanas; C. JUSUÉ, E. RAMÍREZ, *o.c.*, p. 34, estudian una moneda de la colección del Sr. Bergua. A éstas habría que añadir nuestra moneda.

31. F. GNECCHI, *Monete romane*, Milano 1935, pp. 202-203.

32. M.A. HAROLD MATTINGLY, *Coins of the Roman Empire in the British Museum, vol. II: Vespasian to Domitian*, London, 1966, p. 357, nº 277 y lám. 69, 7. Sobre las diferencias entre dupondios y ases cfr. F. GNECCHI, *o.c.*, p. 204.

33. Cfr. DAREMBERG-SAGRLIO, *o.c.*, III, 2, p. 1912. Según HAROLD MATTINGLY, *o.c.*, introd. XLVI, la diosa es portadora de la caja de los truenos en calidad de "vicegerente" de Júpiter, que es el auténtico *tonans*.

34. Cfr. DAREMBERG-SAGLIO, *o.c.*, III, 2, p. 1929. Además Quint., X, 1, 91; Suet., *Domit.*, 15; Dio Cass., LXVII, 1, 2; 16, 1; Mart., VI, 10, 9; VIII, 1, 4; IX, 3, 10.

35. J.M. JIMENO JURÍO, "Documentos medievales artajoneses", Institución Príncipe de Viana, Pamplona, 1968, pag. 11-13.

36. M^a ÁNGELES MEZQUÍRIZ, "Terra Sigillata Hispana", *Atlante Delle Forme Ceramiche*. Tomo II, Roma, 1985.

37. Mercedes UNZU, "Cerámica pigmentada romana en Navarra", *Trabajos de Arqueología Navarra* 1, Pamplona, 1979, pp. 251-276.

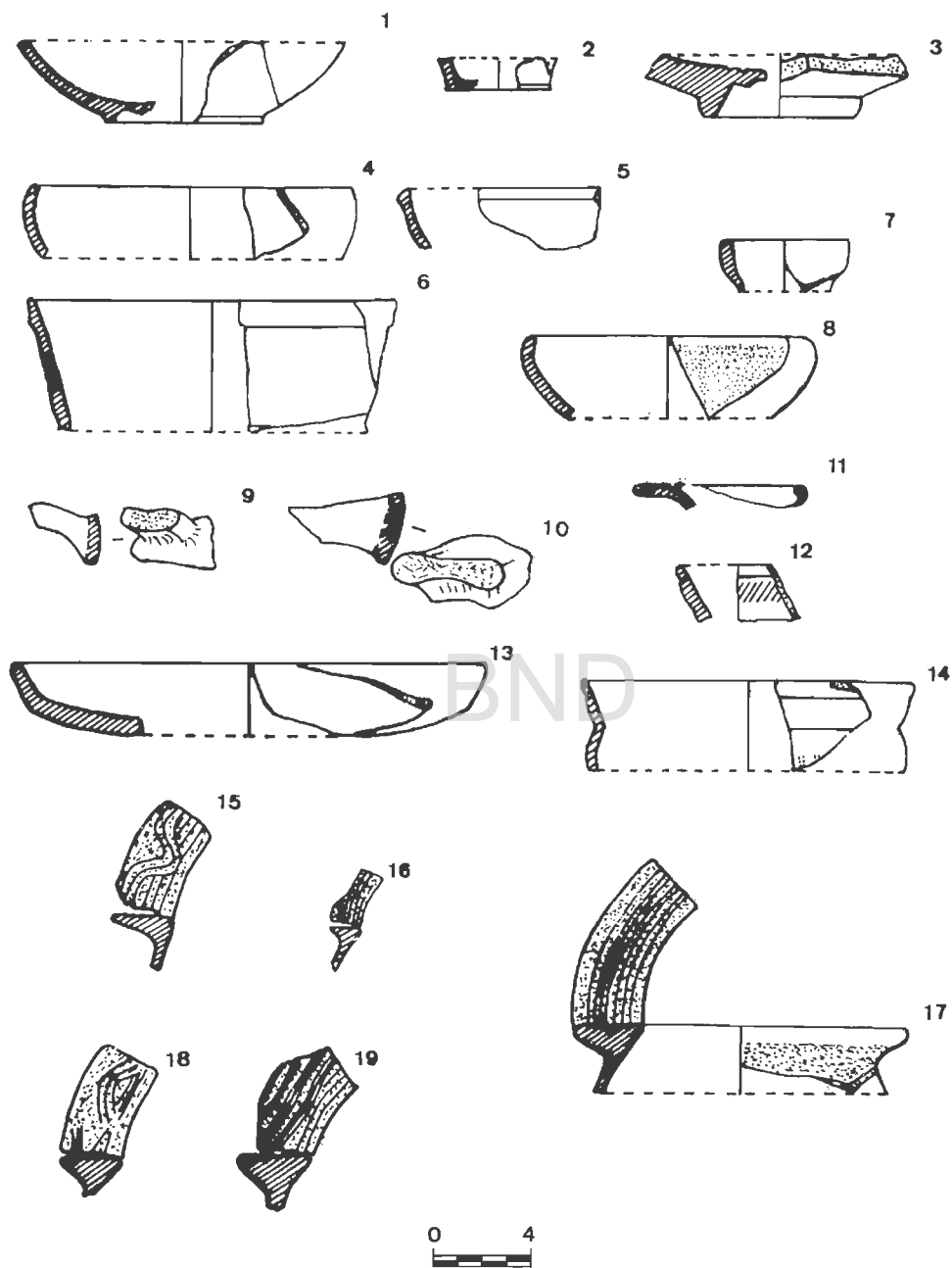


Lámina III. Cerámica. Artadía nº 1-6, Elizalde nº 7-10, Guencelaya nº 11-19.

1. Artadía

LOCALIZACIÓN: Este término se sitúa al E. de la población actual y, como indica Jimeno Jurío³⁸, está a “1° 57’ 49” latitud, 42° 35’5” longitud y 490 m. de altitud, según el Mapa de I.G.C. n° 173–Tafalla. En un cabezo al N. O. del primitivo corral de Artadía”. También afirma que recogió “fragmentos de cerámica vulgar, sigillata tardo-romana y una piedra volandera de molino de grano”.

CARACTERÍSTICAS DEL MATERIAL: Se compone de casi 400 fragmentos de cerámica de pequeño tamaño.

Dentro de la cerámica sigillata podemos diferenciar dos momentos:

- *Siglos I y II.* El lote consta de 37 fragmentos de los que 14 son bordes, 5, fondos y el resto, excepto 3, de pared sin decorar. Los fragmentos encontrados participan de las características propias de este tipo de cerámica. Se han distinguido las formas siguientes:

Lisas: Forma 4, Forma 7, Forma 8 (Lám. III, 1), Forma 10 (Lám. III, 2)

Forma 15/17 (Lám. III, 3)

Decoradas: Forma 37b.

Asimismo, se ha recogido un fragmento de lucerna de carnal, que se une al disco con un agujero de luz. Presenta disco rehundido con estampilla en relieve.

- *Tardía.* La pasta es de buena arcilla y está recubierta de barnices de colores rojizos, anaranjados y alguno amarillento, todos ellos mates, estando mal aplicados. Se han clasificado estas formas:

Lisas: Forma 8 (Lám. III, 4), Forma 14, Forma 73 (Lám. III, 5) y Forma 77.

Decoradas: Forma 37a y forma 37b (Lám. III, 6).

La decoración que presenta es poco variada, a base de círculos concéntricos y de ángulos.

El pequeño lote de *cerámica pigmentada* lo constituyen 12 fragmentos, de los que 10 corresponden a los llamados de “paredes finas” y 2 a la “común”. Hay 2 bordes, 3 fondos y los restantes son tan reducidos que no podemos asociarlos a ninguna forma. Presentan una pasta muy decantada, de color rojizo y barnices marrones y negros con poco brillo.

Dentro de la *cerámica común* contamos con 123 fragmentos, de los que 8 son bordes, 4 fondos y el resto de pared. La calidad es bastante desigual, teniendo algún fragmento pasta muy granulosa. El color está entre el rojo pálido y el marrón. A este grupo anterior hay que añadir 8 bordes de cerámica común local de tonalidad rosácea y gris oscuro. Son bordes horizontales, decorados en la parte superior, con líneas paralelas y suaves ondas.

2. Elizaldea

LOCALIZACIÓN: Este yacimiento se encuentra al N.N.E. de la localidad, a un kilómetro de ésta y muy próximo a la Basílica de Nuestra Señora de Jerusalén. Jimeno Jurío³⁹ señala que “en el término de Elizaldea existieron aquí hallazgos hechos hacia el año 1950 en una viña sita al este de la basílica, al otro lado del arroyo”. La zona de

38. J.M. JIMENO JURÍO, “Documentos...”, p. 12.

39. J.M. JIMENO JURÍO, “Documentos...”, p. 12.

donde se ha recogido el material corresponde a la viña citada y a otra lindante, al sur de ésta. Se tiene constancia de que, al plantar la viña, una de las personas que realizó este trabajo recogió un pequeño lote de monedas, las cuales ha sido imposible localizar.

CARACTERÍSTICAS DEL MATERIAL: De la zona prospectada se ha obtenido un total de 259 fragmentos, de los que 188 son de *T.S.H.*, 12 de cerámica pigmentada y 59, de cerámica común, siendo 4 de ellos de la común local.

De *T.S.H.* hay 29 fragmentos que pertenecen a los siglos I y II y 159 al Bajo Imperio o tardía. Son de pequeño tamaño y la mayoría de ellos aparecen exfoliados. Dentro del primer grupo se han podido identificar dos formas lisas: la Forma 8 y la Forma 36. Presentan un barniz de color avellana, siendo bastante malo su estado de conservación. De la cerámica tardía se han encontrado fragmentos de vasija del grupo de las decoradas, que pertenecen a las Formas 37a y 37b. La decoración se compone de motivos vegetales y de ángulos enmarcados en motivos circulares, tan característicos en época tardía.

Se dispone de 12 fragmentos de *cerámica pigmentada*, de los cuales 2 son de borde, 1, de fondo y el resto, de pared. Por sus características pertenecen a la cerámica común pigmentada. Predomina el color negro, en su exterior, aunque hay un fragmento de color anaranjado y otro, marrón oscuro, todos ellos mates. El estado de conservación del color es muy deficiente. Se conserva un borde de 4 cm de diámetro que corresponde a una botella (Lám. III, 7) que no se incluye dentro de las tablas de formas de Mercedes Unzu.

Del total de los 55 fragmentos de *cerámica común* (Lám. III, 8-10) hay 7 fondos y 9 bordes, 3 de común local y otros 3 de dolias. En su pasta se aprecian, con facilidad sus componentes y su ejecución tosca. Su coloración exterior va del anaranjado al gris-negro. Los 3 fragmentos de cerámica común local son de ollas de cuerpo ovoide con borde horizontal y decoración con peine, a base de líneas paralelas al borde y ondas poco pronunciadas.

3. Guencelaya

LOCALIZACIÓN: Este yacimiento queda al S.E. del término municipal. Jimeno Jurío⁴⁰ dice que está a "1° 53' 50" latitud, 42° 33' 24" longitud y 370 ms. altitud. Existen vestigios de cimentación, aflorando gran cantidad de fragmentos de sigillata y de *dolium* en una amplia zona. Con motivo de efectuarse labores en una finca emplazada en este terreno, pudimos observar la dirección de algunos muros cuyas caras internas presentaban un revestimiento de yeso con vestigios de pintura. Hemos logrado recomponer una vasija de paredes lisas con un grafito en forma de espiga en su cara externa". Asimismo afirma que de este paraje "procede un fragmento de lápida romana decorada con cabeza de toro"⁴¹.

CARACTERÍSTICAS DEL MATERIAL: El material recuperado consiste en 2.527 fragmentos de cerámica de época romana y 4 de época medieval. Son de tamaño muy reducido.

Dentro de la *T.S.H.* los que corresponden a los *siglos I y II* nos muestra una buena calidad, en su pasta, muy compacta y en su barniz, uniforme y bien conservado. Se han identificado las formas siguientes:

40. J.M. JIMENO JURÍO, "Documentos...", p. 13.

41. J.M. JIMENO JURÍO, "Documentos...", p. 72. En esta obra recoge un dibujo de la vasija que encontró y otro del fragmento de lápida romana decorada con cabeza de toro.

— Lisas: Forma 8

— Decoradas: Forma 29 (Lám. III, 12), Forma 37a y Forma 37b.

El barniz es de color marrón avellana. Presentan decoración de círculos sogueados, animales (uno de ellos un ave), circulares y geométricos.

El mayor volumen de *T.S.H.* es de época tardía y como es habitual posee calidad más baja. Es de elaboración más descuidada, como se refleja a primera vista, en el tipo de fractura y en el mal estado del barniz. Sus motivos decorativos son círculos concéntricos, segmentos verticales y motivos circulares con ángulos entre dos líneas o un zigzag continuado. Se reconocen las formas siguientes:

— Lisas: Forma 4, Forma 7, Forma 8, Forma 17 (Lám. III, 11), Forma 12, Forma 73 (Lám. III, 13), Forma 75 y Forma 77.

— Decoradas: Forma 37b.

El lote de cerámica pigmentada lo forman 10 fragmentos, todos ellos del grupo de paredes finas. El color del barniz va del marrón claro al negro. Se han podido identificar dos de sus bordes, uno de la Forma 8, y otro de la Forma 10. Un fragmento de pared presenta decoración de rosetas.

Existen 4 fragmentos de *cerámica gris* estampada, de tonalidad oscura, 3 de ellos son bordes, uno con decoración a base de punteados (Lám. III, 14).

Presentan uniformidad en el color y buena calidad en la pasta.

De cerámica común, además de fragmentos de pared, se han recogido 6 bordes y 2 fondos, además de fragmentos de pared, se han recogido 6 bordes y dos fondos, con pasta de buena calidad, pero con terminado exterior descuidado. De los fragmentos de cerámica común local que se conservan hay 9 bordes (Lám. III, 15-19) de forma horizontal decorados con peine formando líneas paralelas, ondas bastante pronunciadas y triángulos isósceles. Su calidad es baja.

Los 4 fragmentos de cerámica medieval son de pared. 3 están decorados con líneas paralelas y motivos geométricos de color negro y marrón muy oscuro. La calidad de la pasta es buena.

Conclusión

Después del estudio del material cerámico de Artadía, Elizalde y Guencelaya, se puede deducir que estamos ante la presencia de tres asentamientos romanos, tres villas romanas. Una de ellas, Guencelaya, permaneció con presencia humana hasta época medieval.