

Hallazgo de un grupo de estelas discoideas medievales de influencia vasco-navarra en el cementerio de Tarancueña (Soria) *

Creemos de sumo interés dar a conocer un grupo de estelas discoideas halladas en Tarancueña. Esta localidad pertenece a la provincia de Soria, correspondiendo al partido judicial de Burgo de Osma, y está situada cerca de Retortillo (Fig. 1).

La visita que realizamos a este pueblo del Alto Duero, se debió a que fuimos informados por nuestro buen amigo y entusiasta castellano, don Inocente García¹, de la existencia de unas estelas en el cementerio local. Una vez vistas las piezas, comprobamos que se trataba de cuatro estelas discoideas medievales, probablemente pertenecientes a alguna necrópolis medieval de la localidad o entornos².

El conjunto total, está formado por cinco piezas, la quinta se encuentra decorando una fuente pública³, según nos informaron los vecinos fue trasladada desde el cementerio.

A continuación, realizaremos una breve, pero necesaria visión de la evolución de este tipo de estelas.

Entre los múltiples y distintos monumentos funerarios que se encuentran en nuestra Península, uno de los más interesantes son las estelas discoideas⁴. Estas abundan en toda la Península Ibérica, considerando como sus

* El motivo por el que hemos decidido este título para nuestro artículo se debe a dos razones. La primera es que entre los antecesores de este tipo de estelas destacan las piedras antropomorfas del Pirineo Navarro, y por otra parte es en la zona del País Vasco-Navarro en donde más abundan estas piezas.

1 Agradecemos a D. Inocente García la notificación de este hallazgo, así como el entusiasmo que está poniendo para la creación de un Museo Local. Agradecimiento que deseamos hacer extensivo a nuestro amigo y compañero Fernando M. Fernández por la realización de los dibujos.

2 Piezas semejantes las tenemos en Tiermes, consúltese DE LA CASA MARTÍNEZ, C. F., *Excavaciones en torno a la Ermita Románica de Nuestra Señora de Tiermes (Soria): Asentamiento Medieval*, Tesis de Licenciatura. Madrid, 1978, y del mismo autor. *Un interesante grupo de estelas discoideas halladas en torno a la Ermita Románica de Nuestra Señora de Tiermes. Soria*. En prensa.

3 En la actualidad esta pieza sólo puede admirarse por un frente al encontrarse incrustada en la mencionada fuente.

4 FRANKOWSKI, E., *Estelas discoideas de la Península Ibérica*. Madrid, 1920, p. 35.

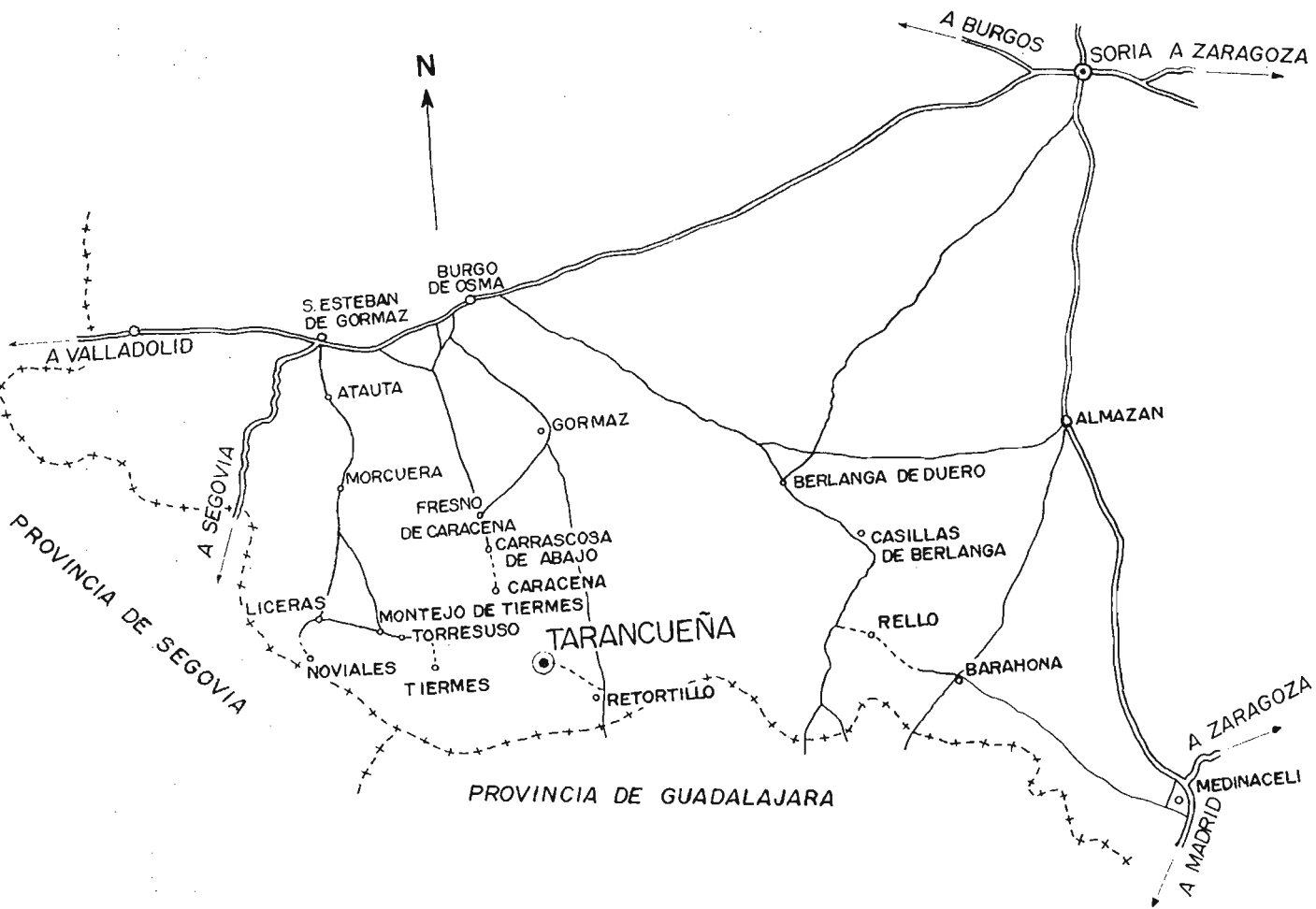


Fig. 1.—Situación de Tarancuena en la provincia de Soria.

HALLAZGO DE UN GRUPO DE ESTELAS DISCOIDEAS MEDIEVALES...

antecesoras las piedras antropomorfas (estatuas-menhires) del Pirineo Navarro, Galicia y Portugal⁵.

Las piezas fueron evolucionando a lo largo del tiempo, hasta presentar la forma definitiva. En su silueta, se puede apreciar su primitivo carácter antropomorfo, en donde el disco indicaría la cabeza y el vástago el cuerpo⁶.

En un principio llevaron grabados, pero esto se fue degenerando, hasta dar en su mayoría juegos geométricos, cruces⁷ y en algunos casos utensilios de trabajo⁸.

Con la costumbre de enterrar en el interior de las iglesias, desapareció la estela discoidea como monumento funerario.

En la Edad Media, a excepción de las grandes dignidades, nadie tenía el honor de ser enterrado en el interior de las parroquias, en el siglo XIII, coincidiendo con el pontificado de Gregorio IX, esta ley o costumbre empezó a relajarse⁹.

Durante el siglo XIV, se empezó a generalizar esta costumbre en el País Vasco, y desde el XVI-XVII es total; haciendo referencia los libros de defunciones, incluso, a las sepulturas familiares de las parroquias¹⁰.

Debido a lo anteriormente expuesto, se llegó a la desaparición de los monumentos funerarios en regiones enteras, únicamente permaneció en los sitios alejados, y ésta sería la causa de que algunas veces, al carecer de contexto arqueológico, no podamos datarlas con total precisión.

Con el paso del tiempo, se empezó de nuevo a enterrar en los cementerios¹¹, pero esta interesante forma primitivo-popular había desaparecido para siempre.

ESTUDIO DE LAS ESTELAS

Estela núm. 1 (Lám. I, fig. 2)

Pieza formada por un disco y un vástago, entre ambos lleva un pequeño lóbulo decorativo.

5 FRANKOWSKI, E., *Ob. cit.*, pp. 139-44 y VIANA, A., *Estelas discóides do Museu de Beja*, "Archivo de Beja", vol. VI. Beja 1947, pp. 37 y ss.

6 FRANKOWSKI, E., *Ob. cit.*, pp. 48 y 65 y VIANA, A., *Ob. cit.*, p. 37.

7 Debido, seguramente, a creencias de tipo religioso.

8 En este caso podríamos aceptar la hipótesis de Roca Ribelles, sobre la posible alusión a gremios artesanales. Consultese: ROCA RIBELLES, F., *Estelas funerarias medievales de Sagunto*. A.R.S.E., núm. 15. Sagunto 1977, pp. 10-14.

9 FRANKOWSKI, E., *Ob. cit.*, p. 171.

10 FRANKOWSKI, E., *Ob. cit.*, p. 172.

11 Leyes con fines sanitarios.

Frente A.—El motivo central es un octógono, inscrito en un círculo, realizado mediante curvas en cuyo interior lleva una estrella de cuatro puntas o una flor de cuatro pétalos ¹².

Frente B.—Es muy semejante al anterior, pero en este caso es un exágono y va inscrito en un doble círculo, la flor lleva en este frente seis pétalos.

Toda la decoración ha sido realizada por el cantero mediante la técnica de incisión.

Su estado de conservación es muy bueno y se encontraba en el interior del mencionado cementerio.

Nos es difícil precisar su significación simbólica, ¿si la tiene?, nosotros nos inclinamos a pensar que no existe y son meros elementos geométricos que decoran unas piezas típicas del arte popular, para esta afirmación nos basamos en Frankowski ¹³.

Salvo excepciones, como pueden ser las Cruces de Malta, es difícil encontrar paralelos idénticos, sin embargo, sí existen piezas muy semejantes; con respecto a esta estela que estudiamos, tenemos piezas similares en Olóriz (Navarra) ¹⁴; en Egiés (Navarra) ¹⁵; en Eransus (Navarra) ¹⁶, la estela número 2 de esta localidad tiene grabada la misma temática, pero la número 6 es idéntica; en el cementerio de Valcarlos ¹⁷; en el poblado de El Real ¹⁸, en el Prado ¹⁹, y en el Parque de Camineros ²⁰, todas ellas en Sangüesa (Navarra).

En Uhart-Cisa (País Vasco-Francés) tenemos un paralelo en el reverso de la pieza número 2 ²¹, lo mismo sucede con una pieza de Carles (Tarragona) ²². En Sagunto tenemos cierta similitud en las estelas números 1-R, 20-C, 16-R, 22-R, 34-R ²³.

Pasando a Portugal encontramos este tipo de decoración en diversas «pedras», de las que destacaremos las de los siguientes Museos: Etnológico

12 Pensamos que se trata de pétalos, no piensa igual FRANKOWSKI, E., *Ob. cit.*, pp. 163 y ss., que cree que se trata de puntas de estrellas.

13 FRANKOWSKI, E., *Ob. cit.*, pp. 163 y ss.

14 FRANKOWSKI, E., *Ob. cit.*, pp. 67-69.

15 FRANKOWSKI, E., *Ob. cit.*, p. 73.

16 FRANKOWSKI, E., *Ob. cit.*, pp. 75-77.

17 FRANKOWSKI, E., *Ob. cit.*, pp. 80-82.

18 LABEAGA, J. C., *Las estelas discoideas de Sangüesa (Navarra)*. "C.E.E.N.", núm. 29. Pamplona, 1978, pp. 318-20.

19 LABEAGA, J. C., *Ob. cit.*, pp. 321-324.

20 LABEAGA, J. C., *Ob. cit.*, pp. 326-27.

21 FRANKOWSKI, E., *Ob. cit.*, pp. 88-90.

22 FRANKOWSKI, E., *Ob. cit.*, Lám. V.

23 ROCA RIBELLES, F., *Ob. cit.*, pp. 10-14.

HALLAZGO DE UN GRUPO DE ESTELAS DISCOIDEAS MEDIEVALES...

Portugués de Lisboa²⁴, Elvas²⁵ y Moura²⁶ y las piezas de San João dos Montes²⁷.

Características:

Material: piedra caliza.
Altura total: 49,5 cms.
Altura del disco: 25 cms.
Altura del lóbulo: 5,5 cms.
Diámetro del disco: 25 cms.
Grosor del vástago: 19 cms.

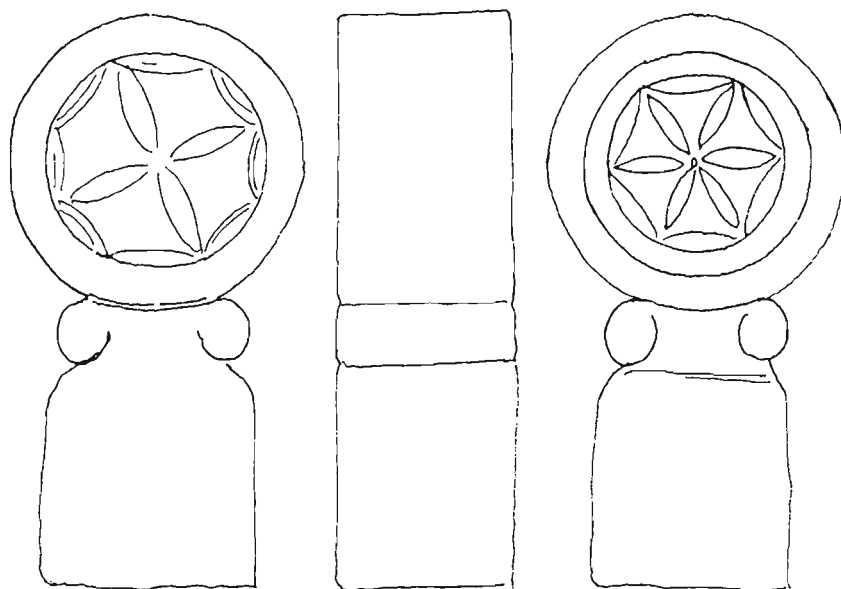


Fig. 2.—Estela núm. 1.

Estela núm. 2 (Lám. II y fig. 3)

Se trata de una estela en forma antropomorfa, está algo maltratada por la erosión. Ambos frentes llevan la misma decoración, realizada mediante la técnica de incisión.

En las dos caras del disco e inscrito en un círculo, aparece un cuadrado de brazos curvilíneos; algunos autores ven en este tipo de decoración una

24 FRANKOWSKI, E., *Ob. cit.*, pp. 107 y ss.

25 VIANA, A., *Ob. cit.*, p. 74.

26 VIANA, A., *Ob. cit.*, p. 80.

27 FRANKOWSKI, E., *Ob. cit.*, p. 109.

roseta²⁸, en principio no estamos muy de acuerdo, en nuestra pieza y suponiendo que fuese una roseta, deberíamos decir que estaría mal realizada y le faltaría el doble trazo.

Este juego geométrico, aun siendo muy sencillo, no es muy corriente, o al menos, no hemos localizado claros paralelos²⁹.

En España, únicamente hemos encontrado un paralelo idéntico, se trata de la estela número 10-R de Sagunto³⁰.

En Portugal existen dos piezas con cierta similitud, una en San João dos Montes³¹ y otra en el Museo de Elvas³².

Características:

Material: piedra caliza.

Altura total: 56 cms.

Altura del disco: 20 cms.

Diámetro del disco: 34 cms.

Grosor del vástago: 17 cms.

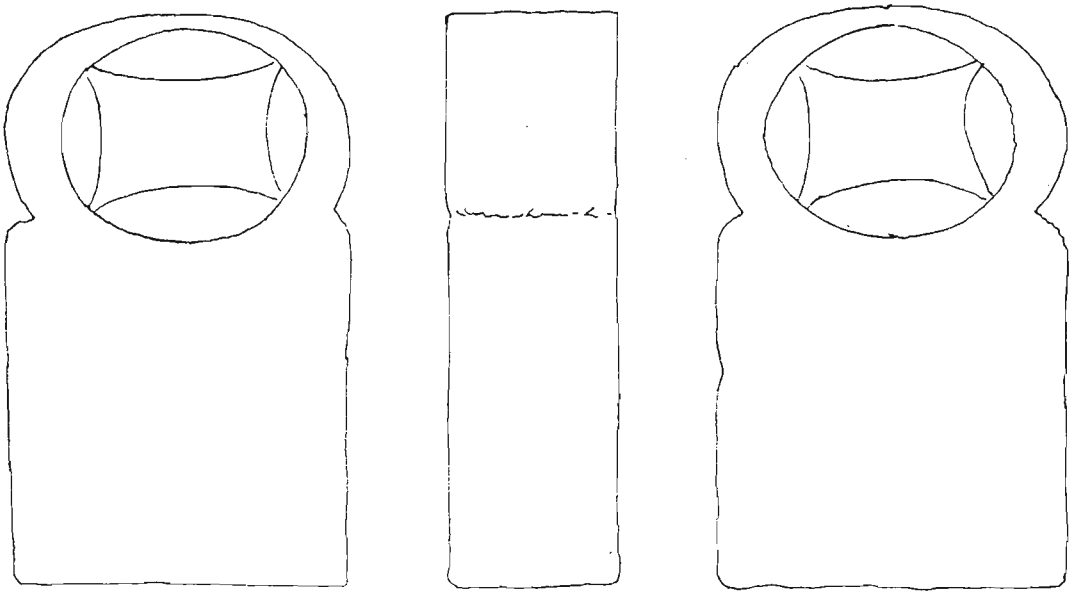


Fig. 3.—Estela núm. 2.

28 VIANA, A., *Ob. cit.*, p. 71.

29 Este tipo, claramente geométrico, no aparece en el cuadro evolutivo de FRANKOWSKI.

30 ROCA RIBELLES, F., *Ob. cit.*, p. 11.

31 FRANKOWSKI, E., *Ob. cit.*, pp. 108 y ss.

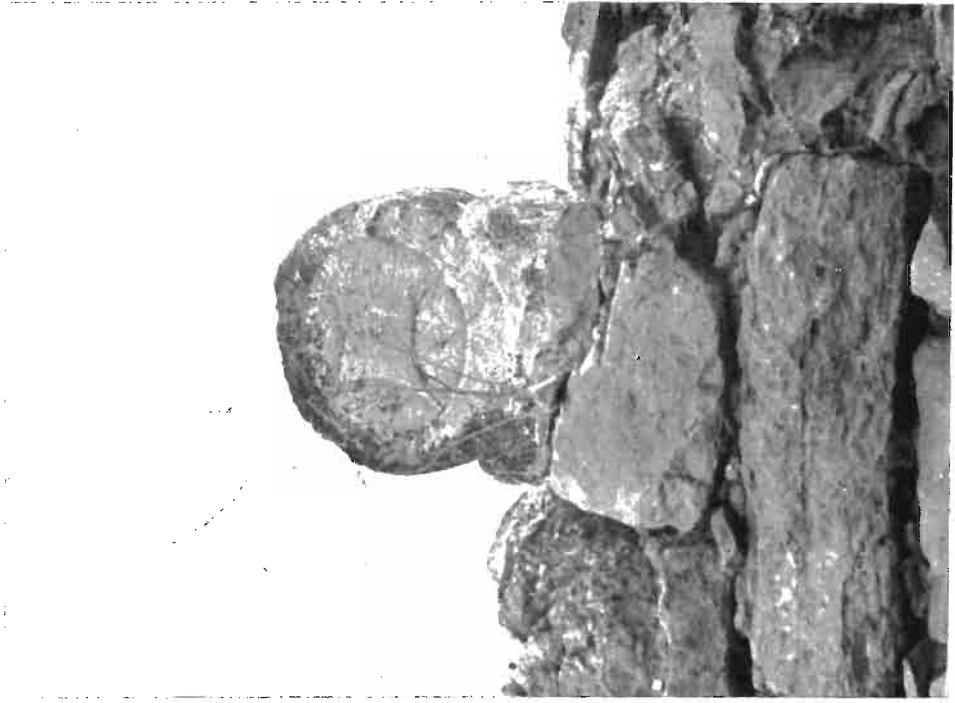
32 VIANA, A., *Ob. cit.*, p. 71 y fig. 29-1.



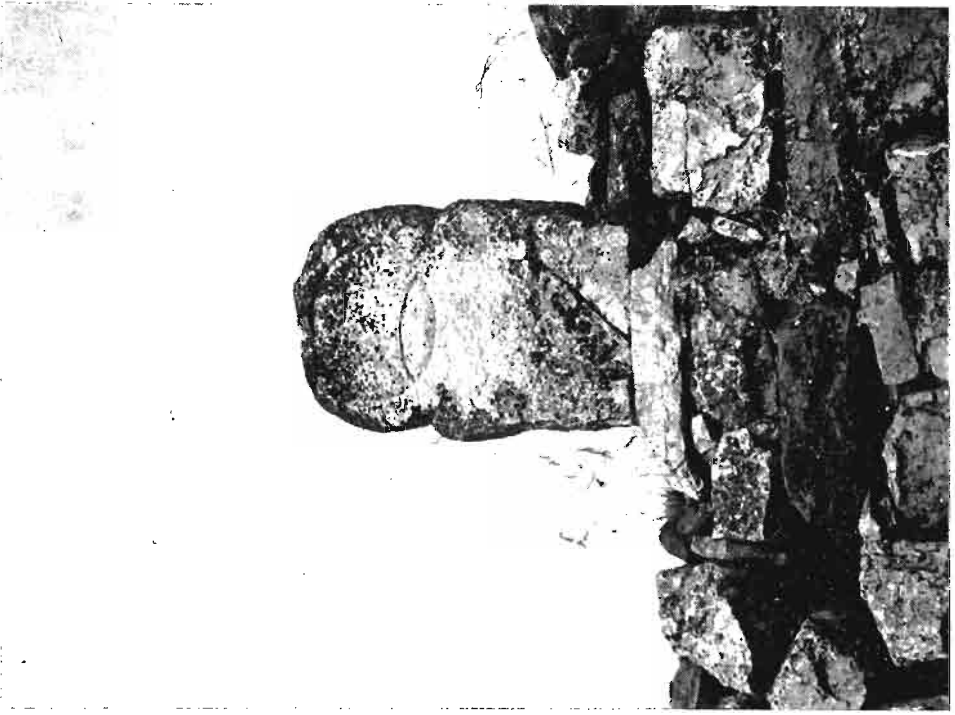
Reverso.



Estela núm. 1.—Anverso.



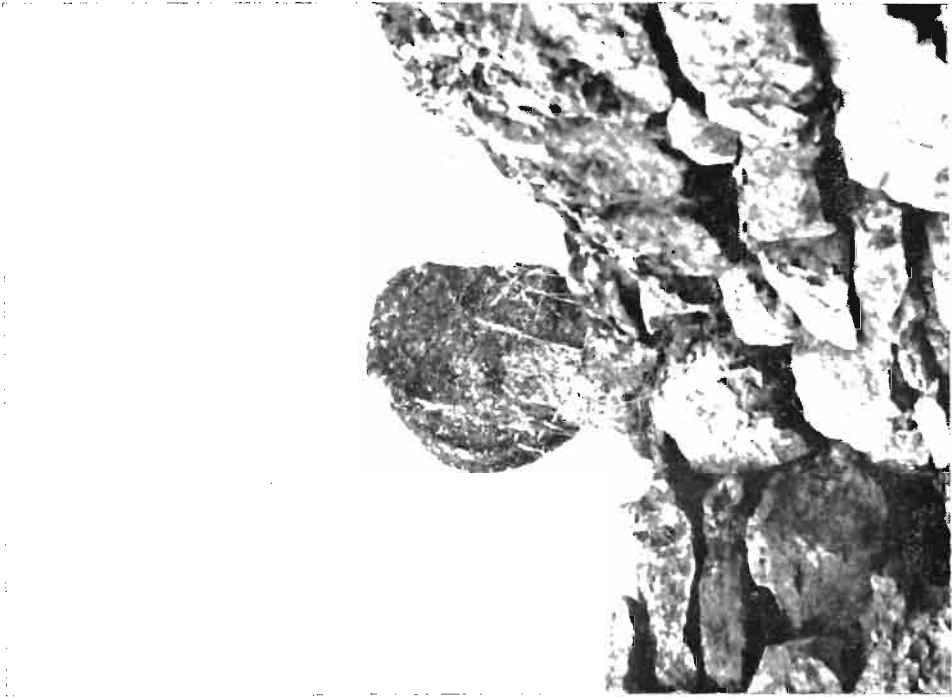
Reverso.



Estela núm. 2.—Anverso.



Estela núm. 3.—Anverso.



Reverso.



Estela núm. 4.—Anverso.



Estela núm. 5.— Anverso.

HALLAZGO DE UN GRUPO DE ESTELAS DISCOIDEAS MEDIEVALES...

Estela núm. 3 (Lám. III, fig. 4)

Esta pieza sólo lleva decorado su anverso. Carece de vástago, posiblemente perdido antes de su colocación en su actual sitio, debido a esto y a la erosión, su estado no es muy bueno.

En su única cara decorada aparece representada una cruz de brazos iguales, inscrita en un círculo, grabada en bajorrelieve plano, al parecer los brazos se ensanchan un poco en los extremos.

Esta forma decorativa, es abundante, y, debe estar relacionada con creencias de tipo religioso.

En España existen piezas similares en Ibiricu (Navarra)³³; en el valle de Baztán³⁴; en Garralda (Navarra)³⁵; en Sangüesa (Navarra)³⁶; en Zabalza, Larequi y Ongoz³⁷.

En la zona Mediterránea las tenemos en Carles (Tarragona); en el cementerio de Florejacs (Lérida)³⁸; en Cretas (Teruel)³⁹ y en varias piezas de Sagunto⁴⁰.

En Portugal existen estelas semejantes, a la que estudiamos, en el Museo Etnológico de Lisboa⁴¹ y en el Museo Regional de Lagos⁴².

Características:

Material: piedra caliza.

Altura total: 40 cms.

Altura del disco: 25 cms.

Diámetro del disco: 38 cms.

Grosor del vástago: 19 cms.

33 FRANKOWSKI, E., *Ob. cit.*, p. 74.

34 FRANKOWSKI, E., *Ob. cit.*, pp. 77-78.

35 FRANKOWSKI, E., *Ob. cit.*, pp. 79-80.

36 LABEAGA, J. C., *Ob. cit.*, pp. 318-19; 322-25; 327-29.

37 PEÑA SANTIAGO, L., *Estudio Etnográfico de Urraúl Alto (Navarra) "Munibe"*, San Sebastián, 1966, pp. 139 y ss.

38 FRANKOWSKI, E., *Ob. cit.*, p. 96 y Lám. V.

39 FRANKOWSKI, E., *Ob. cit.*, p. 97.

40 ROCA RIBELLES, F., *Ob. cit.*, pp. 10 y ss.

41 VIANA, A., *Ob. cit.*, fig. 12-E.

42 VIANA, A., *Ob. cit.*, pp. 82-83.

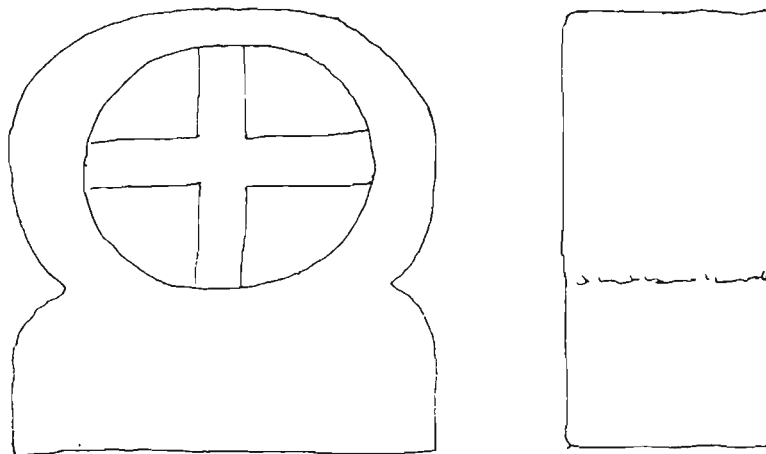


Fig. 4.—Estela núm. 3.

Estela núm. 4 (Lám. IV, fig. 5)

Es una estela formada por disco y vástago, su estado de conservación es malo, faltándole todo un lado y siendo su frente B casi inapreciable. Ambas caras llevan decoración.

Frente A.—El tema central es una estrella de ocho puntas inscrita en un círculo, que a su vez se encuentra inscrito en un doble círculo imitando un cierto sogado.

Paralelos idénticos no los hemos localizado, sin embargo sí hemos hallado una estela, que lleva una estrella parecida en sus dos caras, en la localidad de Lozoya (Madrid) ⁴³.

Frente B.—Su estado erosivo y su localización hacen casi imperceptible su decoración. Es una Cruz de Malta inscrita en un círculo que a su vez está inscrito en otro, este último imitando un sogado, obtenido mediante incisiones.

Piezas con este tema decorativo son muy comunes, como se podrá apreciar en el estudio que realizaremos de la pieza número 5, sin embargo idénticas o similares sólo hemos localizado una, la estela número 4 de Tiermes ⁴⁴.

⁴³ FRANKOWSKI, E., *Ob. cit.*, p. 103.

⁴⁴ Esta pieza la dimos a conocer en DE LA CASA-MARTÍNEZ, C. F., *Ob. cit. excavaciones en torno...* pp. 158-161 y en el artículo del mismo autor ya citado.

HALLAZGO DE UN GRUPO DE ESTELAS DISCOIDEAS MEDIEVALES...

Características:

Material: piedra caliza.
Altura total: 75,5 cms.
Altura del disco: 28,5 cms.
Diámetro del disco: 25,0 cms.
Grosor del vástago: 15,5 cms.

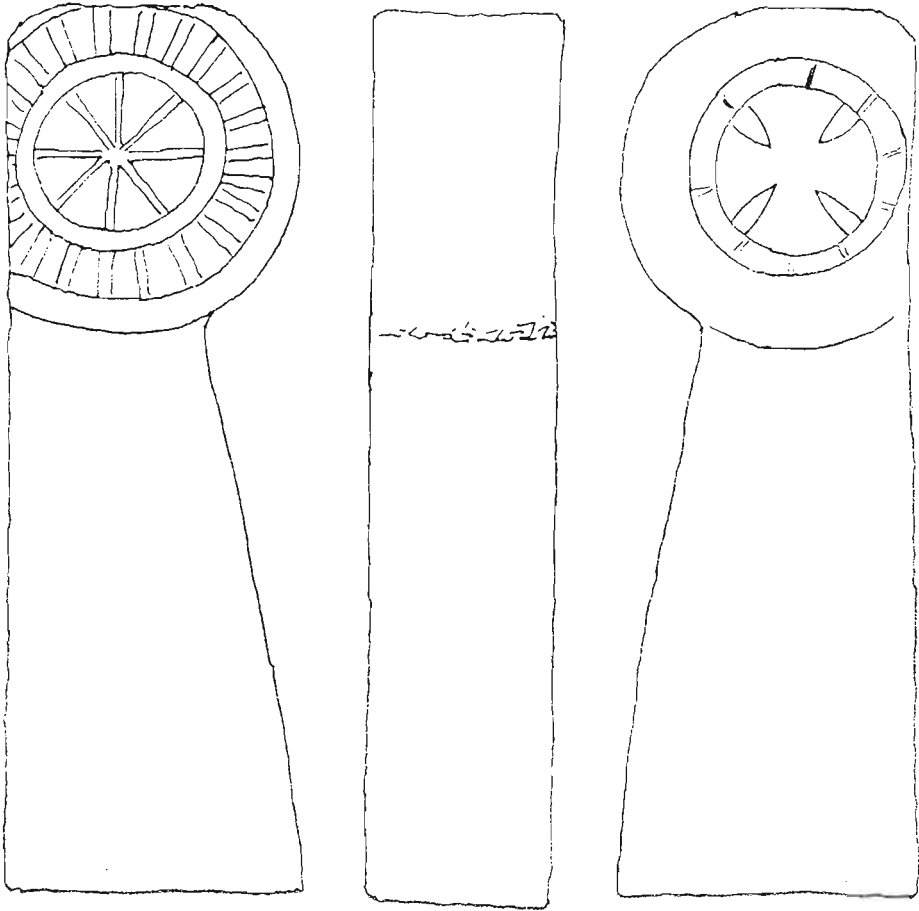


Fig. 5.—Estela núm. 4.

Estela núm. 5 (Lám. V, fig. 6)

Es la única pieza que se encuentra separada del grupo, incrustada en la fachada de una fuente pública del mencionado pueblo.

Dada su situación sólo es apreciable su frente A. Este lleva inscrita en un círculo la célebre Cruz de Malta, realizada por incisión, esta temática es

muy común, sobre todo en el País Vasco-Francés y en la Península Ibérica. No debemos olvidar que este signo fue conocido en el arte popular varios miles de años antes de la fundación de la Orden del mismo nombre⁴⁵.

La enumeración de paralelos, idénticos o semejantes, sería excesivamente larga, por ello nos limitaremos a destacar algunos casos.

En el País Vasco-Francés, existe esta temática decorativa en piezas de Birdat y Arcanges⁴⁶.

En Portugal es muy común y existen claros paralelos en el Museo de Santarem, Etnológico Portugués de Lisboa, en San João dos Montes⁴⁷, en San Miguel de O'Drinhas⁴⁸, en el Museo de Beja⁴⁹, en el Museo de Elvas⁵⁰, en el Museo Regional de Viana do Castelo⁵¹ y en Alcácer do Sal⁵².

En España, abundan, en especial en el País Vasco-Navarro, siendo los casos más destacables el de las estelas de San Martín de Unx (Navarra)⁵³, y el de las piezas números 2, 12, 14 y 19 de Sangüesa (Navarra)⁵⁴.

Una pieza muy interesante y altamente discutible por su temática, Cruz de Malta, se halla en el Museo de San Telmo de San Sebastián, y procede de Lizarraga (Navarra)⁵⁵. Estelas con similar temática pueden encontrarse en Oroz Betelu⁵⁶, en el valle del Erro y en Olóndriz⁵⁷.

En el resto de la Península, también existen, aunque no con tanta densidad, destacaremos las piezas número 1-C, 2-C, 4-C, 8-R, 9-C, 10-C, 11-C, 12-C, 13-C, 17-C, 26-C, 26-R, 27-C, 31-C, 32-C, 37-C, 37-R, procedentes de Sagunto⁵⁸. Lo más importante de este interesante grupo es su localización geográfica. Estas piezas únicamente las hemos podido ver a través de la

45 FRANKOWSKI, E., *Ob. cit.*, p. 87.

46 FRANKOWSKI, E., *Ob. cit.*, pp. 86-87.

47 FRANKOWSKI, E., *Ob. cit.*, pp. 105 y ss.

48 SIN AUTOR, *Por caminhos da Ericeiza*, "O. Arch. Portugués". Lisboa 1914, pp. 131 y siguientes.

49 V. S. C., *Cabeceiras de sepulturas cristás*, "O. Arch. Portugués". Lisboa, 1895, p. 90 y VIANA, A., *Ob. cit.*, pp. 64 y ss.

50 VIANA, A., *Ob. cit.*, p. 72.

51 VIANA, A., *Ob. cit.*, p. 84.

52 VIANA, A., *Ob. cit.*, p. 54.

53 ZUBIAUR, F., *Estelas discoideas de la Iglesia Parroquial de San Martín de Unx*, "C.E.E.N.", núm. 22, Pamplona, 1977, pp. 138-80.

54 LABEAGA, J. C., *Ob. cit.*

55 Para una mayor comprensión, consúltese DE LA CASA-MARTÍNEZ, C. F., *Ob. cit. Un interesante...*

56 URRUTIA, R., *Nuevas estelas discoideas del Valle de Arce, Oroz Betelu*. "C.E.E.N.", núm. 17, Pamplona 1974, p. 336.

57 URRUTIA, R., *Las estelas discoideas del Valle de Erro*. "C.E.E.N.", núm. 10. Pamplona, 1972, pp. 91 y ss.

58 ROCA RIBELLES, F., *Ob. cit.*, pp. 10 y ss.

HALLAZGO DE UN GRUPO DE ESTELAS DISCOIDEAS MEDIEVALES...

publicación del señor Roca Ribelles, en donde plantea la hipótesis de una posible relación con los gremios artesanales, antes de dar nuestra opinión necesitamos observar personalmente las piezas, pero en principio esta teoría no puede ser aceptada para las estelas de Tarancueña.

En Castilla existen ejemplares similares, pero únicamente mencionaremos dos casos, por conocerlos personalmente, uno se encuentra en el interior de San Juan de Duero (Soria) y procede de Tiermes⁵⁹ y otro en el Monasterio de Bugedo (Santa Cruz de Juarros, Burgos)⁶⁰.

Características:

Material: piedra caliza.

Altura total: 45 cms.

Altura del disco: 28,5 cms.

Diámetro del disco: 28 cms.

Grosor del vástago: 17 cms.

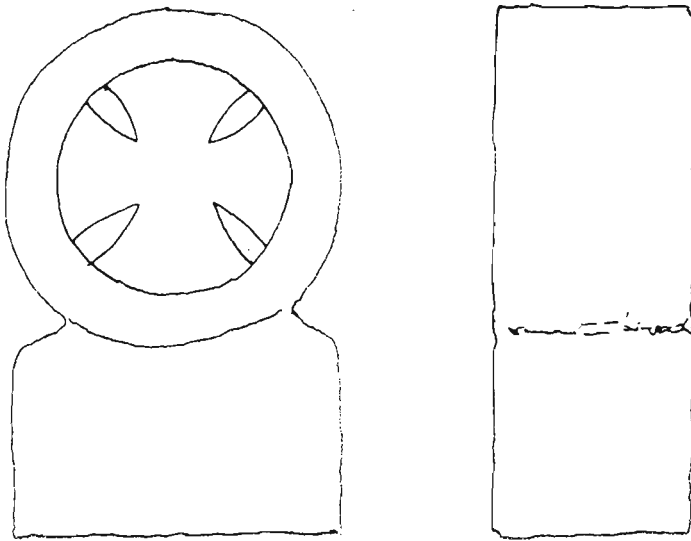


Fig. 6.—Estela núm. 5.

59 DE LA CASA-MARTÍNEZ, C. F., *Ob. cit.* (Ambas).

60 Serán objeto de un futuro estudio.

DATAACION

Sin duda el intento de datar estas piezas, es la parte más compleja de todo el estudio. La falta de un claro contexto arqueológico nos hace dar una cronología aproximada. No obstante trataremos de dar una fecha, basándonos en los paralelos y en algunas otras características de las estelas.

El tratarse de piezas anepígrafas, garantiza una antigüedad como mínimo anterior al siglo XVI⁶¹. Pero lo que nos hará inclinarnos más claramente hacia la cronología que daremos son los paralelos localizados y en especial los de Tiermes, alguna de las piezas que estamos estudiando tienen con las de las citadas Ruinas de Tiermes su más clara similitud, y aquéllas aparecieron en un yacimiento⁶².

Su sistema de labra, es el más sencillo, la incisión, forma fácil y primitiva. Por los datos ya expuestos y basándonos en UCLA⁶³, se debería dar una cronología en torno a los siglos XIII-XIV, sin embargo nosotros pensamos, tras haber estudiado las de Tiermes y estar trabajando con piezas similares en Bugedo, que la fecha más aproximada sería la de los siglos XI-XII.

Para finalizar queremos dejar constancia de nuestro deseo de que en un día no muy lejano se publique un Corpus de Estelas Discoideas Medievales y nos clarifique entre otros, este problema de la cronología.

Carlos F. DE LA CASA-MARTÍNEZ
Museo Arqueológico Nacional
Madrid, Noviembre de 1978

61 LABEAGA, J. C., *Ob. cit.*, p. 336.

62 DE LA CASA-MARTÍNEZ, C. F., *Ob. cit.* (Ambas).

63 UCLA, J., *Les stèles discoïdes*, París, 1977, pp. 19 y ss.