

# Estelas discoideas procedentes de Tafalla

M.<sup>a</sup> INÉS TABAR SARRIAS

Con motivo de la realización de excavaciones arqueológicas junto a la muralla antigua de Tafalla <sup>1</sup>, en 1980, tuvimos conocimiento de la existencia de varios ejemplares de estelas discoideas recogidas dentro del término municipal de dicha ciudad. Han sido conservadas por el Excmo. Ayuntamiento de Tafalla, que las guarda almacenadas para su posterior colocación dentro del casco urbano <sup>2</sup>.

Se trata de cuatro estelas, tres de ellas procedentes de El Saso (núms. 1 a 3), y el cuarto ejemplar (núm. 4) se recogió en el Cementerio Viejo de San Pedro. El Saso es el topónimo con el que se conocen los campos de la zona Sur del término municipal de Tafalla, y los tres ejemplares de estelas discoideas en él recogidos corresponderían a lindes o mojones de separación, según sus descubridores. En el Cementerio Viejo de San Pedro, al limpiar el solar para la creación de una nueva zona verde, se descubrieron varios ejemplares, de los que sólo se conserva actualmente el que se presenta, desconociéndose el paradero de los otros. De estas estelas desaparecidas hay una reproducción gráfica en la obra de José María Esparza <sup>3</sup>.

Como se puede comprobar en las fotografías, son ejemplares completos, por lo que su tipometría se puede dar exacta.

1. JUSUE, Carmen: *Hallazgo de un vertedero de alfar medieval en Navarra*, XVIII Congreso Nacional de Arqueología, 1985.

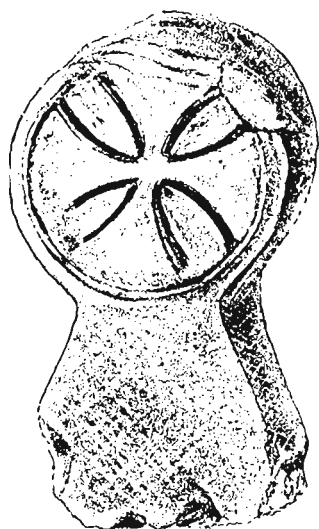
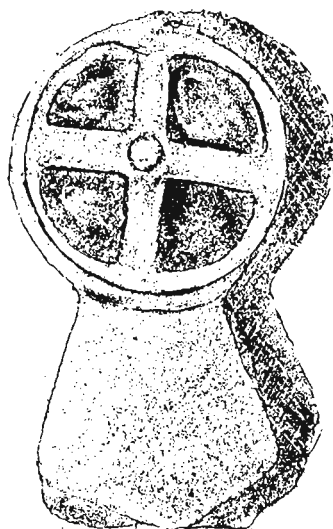
2. Tenemos que agradecer las facilidades dadas por el Excmo. Ayuntamiento de Tafalla para el estudio de las estelas discoideas, especialmente al Concejal de Cultura, Sr. Rafael Ibáñez, que ha hecho posible este estudio descriptivo.

3. ESPARZA ZABALEGUI, José María: *Tafalla vascona. Aportaciones a la historia de Tafalla y su comarca*, Tafalla, 1980, pág. 113.

*Estela n.º 1* (Fig. 1)

## Dimensiones:

- Diámetro..... 36 cms.
- Cuello ..... 20 cms.
- Altura total ..... 65 cms.
- Anchura base..... 33 cms.
- Espesor ..... 14 cms.

**ANVERSO****REVERSO**

Procedente de El Saso, es un ejemplar tallado en arenisca, bastante bien conservado, con algún desconche en la base y parte superior de la estela.

El anverso está decorado con una cruz de Malta silueteada con incisiones profundas y anchas, encuadrada por la orla. El zócalo aparece sin decoración pero trabajado con la bujarda.

El reverso presenta una tosca cruz ancorada que resalta sobre el fondo rehundido del disco, y en la que los extremos de los brazos están irregularmente trazados. La conjunción de los brazos de la cruz, es decir, el centro del disco, está señalado con un pequeño círculo inciso. La orla aparece con doble trazo en la zona del cuello, unión del disco y el zócalo.

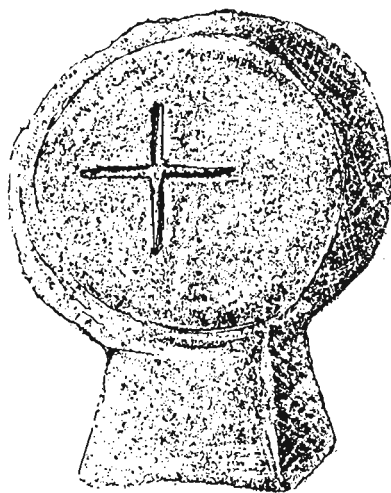
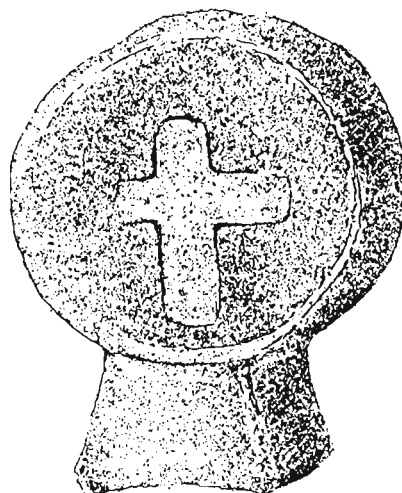
En ambas caras los temas decorativos no están centrados, sino que aparecen ligeramente desviados hacia el lado izquierdo. La forma general de la estela es antropomorfa.

*Estela n.º 2 (Fig. 2)*

## Dimensiones:

- Diámetro . . . . . 44 cms.
- Cuello . . . . . 20 cms.
- Altura total . . . . . 60 cms.
- Anchura base . . . . . 29 cms.
- Espesor . . . . . 20 cms.

Ejemplar en arenisca. No presenta grandes roturas, pero ambas caras están desgastadas y los bordes carecen de aristas, aunque parece que ha sido intencionada la supresión de dichas aristas, dando lugar a unos bordes redondeados.

**ANVERSO****REVERSO**

La decoración en ambas caras es muy tosca, con motivos sencillos, estando además muy estropeada por el desgaste que tiene la estela. Lo que se ha considerado anverso presenta una cruz incisa, completamente descentrada, y en la zona del cuello una incisión que no se sabe si corresponde a parte de la orla o es un motivo decorativo independiente.

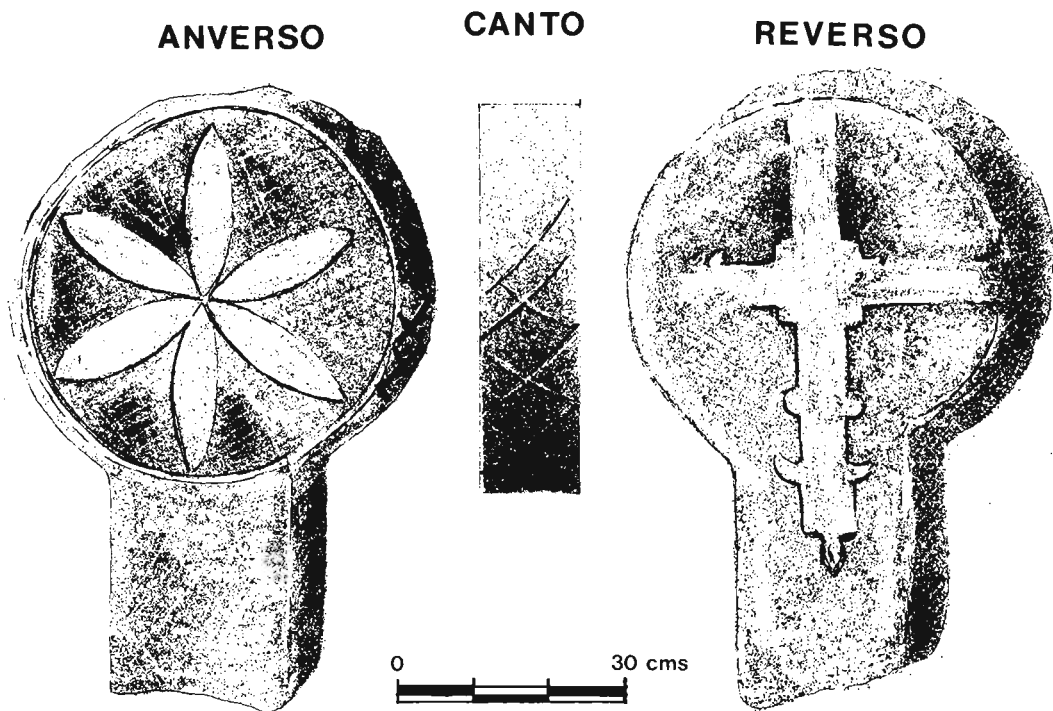
El reverso, igualmente desgastado, está decorado con una cruz ligeramente destacada del fondo rehundido del disco, rota en tres de sus extremos, por lo que apenas se puede apreciar. En el cuello tiene una doble línea incisa que perfila el disco de la estela en su unión con el zócalo.

*Estela n.º 3* (Fig. 3)

## Dimensiones:

- Diámetro . . . . . 50 cms.
- Cuello . . . . . 23 cms.
- Altura total . . . . . 76 cms.
- Anchura base . . . . . 23 cms.
- Espesor . . . . . 13 cms.

Ejemplar de gran tamaño, en arenisca. Está decorado en ambas caras y en el canto, conservándose en regular estado, sobre todo la cara que se ha considerado reverso.



El anverso está decorado con una roseta de seis pétalos, de eje vertical, que ocupa la totalidad del disco, rebajado ligeramente. Está rodeada por la orla.

El reverso, en peor estado de conservación, presenta una cruz latina que se extiende hasta el zócalo de la estela. No se puede apreciar de manera completa, pero el tema decorativo parece ser una cruz ancorada con ensanchamientos centrales de los brazos, alargándose el brazo vertical hasta ocupar parte del zócalo, con una pequeña base más estrecha, a modo de empuñadura. El centro de la cruz está remarcado por un cuadrado. El borde está matado, al parecer voluntariamente, careciendo de orla.

La decoración de ambas caras está muy bien trazada, aunque su estado de conservación no sea demasiado bueno.

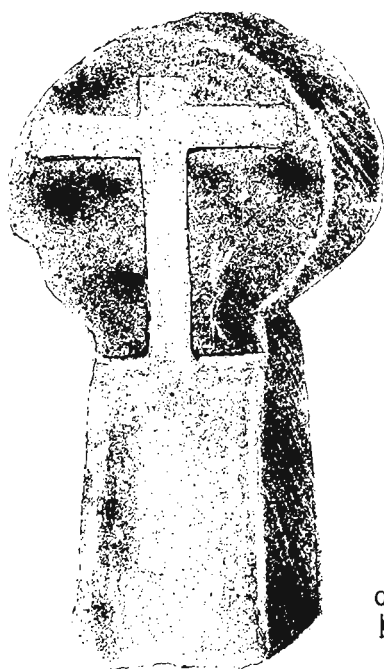
El canto presenta una decoración incisa de rombos irregulares que afecta únicamente a una parte de él.

*Estela n.º 4* (Fig. 4)

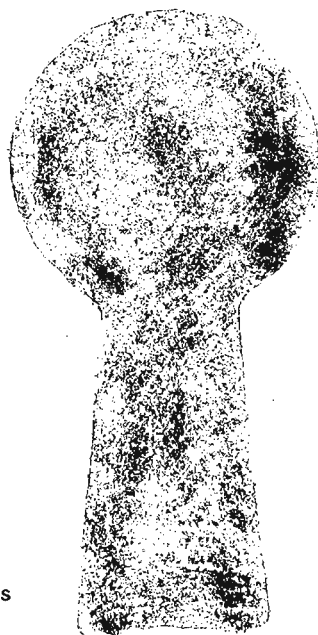
Dimensiones:

- Diámetro . . . . . 40 cms.
- Cuello . . . . . 19 cms.
- Anchura base . . . . . 24 cms.
- Altura total . . . . . 80 cms.
- Espesor . . . . . 19 cms.

**ANVERSO**



**REVERSO**



Ejemplar en arenisca, bien conservado. Solamente tiene decorada una de las caras, con una cruz latina de brazos lisos que ocupa también parte del zócalo y se apoya en un trazo horizontal. La cruz está un poco inclinada respecto al eje vertical de la estela, y uno de los brazos está roto. No lleva orla.

El reverso es liso y no ha llevado nunca decoración.

Además de estas cuatro estelas discoideas del término municipal de Tafalla, se conoce un quinto ejemplar empotrado en la pared de una casa de la calle Primicia, recogido gráficamente por José María Esparza <sup>4</sup>, así como otros dos ejemplares que publica Ramón M.<sup>a</sup> de Urrutia <sup>5</sup>, localizados en un jardín-huerta propiedad de la familia Azcona, aunque se ignora su procedencia exacta. Gonzalo

4. ESPARZA ZABALEGUI, José María: op. cit., pág. 115.

5. URRUTIA, Ramón M.<sup>a</sup>: *Nuevas estelas de Navarra*, «C.E.E.N.» n.º 16, 1974, pág. 175-177.

Manso de Zúñiga <sup>6</sup>, en su obra sobre el Museo de San Telmo de San Sebastián, recoge una estela procedente del valle de Tafalla, sin concretar más su procedencia.

Igualmente, en casa Azcona, y procedentes de Erendazu (Azcona), hay recogidas dos estelas de las que sólo se va a dar su descripción y fotografía, ya que nos comunicaron que habían sido medidas y fotografiadas para su publicación, aunque no las hemos encontrado en los distintos repertorios consultados. Creemos que es interesante dar la nota de su situación actual para su mejor control.

*Estela n.º 5 (Lám. 5)*

Dimensiones:

- Diámetro . . . . . 45 cms.
- Cuello . . . . . 26 cms.
- Altura total . . . . . 57 cms.
- Anchura base . . . . . 42 cms.
- Espesor . . . . . 13 cms.

Se trata de un ejemplar en arenisca, de disco ligeramente irregular y marcado antropomorfismo. Tiene todos los bordes redondeados y la decoración se limita a la parte central de una de sus caras.



6. MANSO DE ZÚÑIGA, Gonzalo: *Museo de San Telmo*, San Sebastián, La Gran Enciclopedia Vasca, 1976, pág. 44.

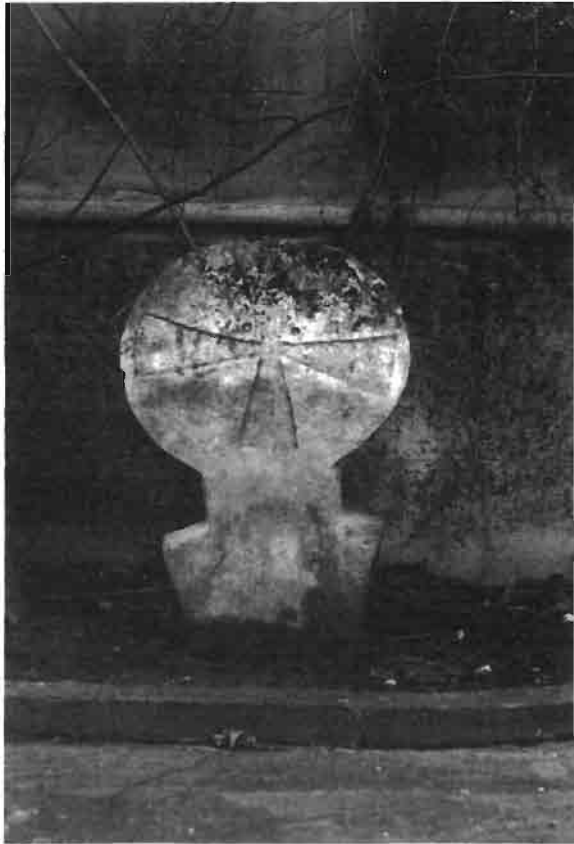
Presenta una pequeña cruz griega, rehundida, y en los cuatro ángulos de los brazos, reforzando dichos ángulos, unos trazos incisos y pequeños círculos.

*Estela n.º 6* (Lám. 6)

Dimensiones:

- Diámetro.....40-49 cms.
- Cuello .....22-23 cms.
- Hombros..... 37 cms.
- Altura total ..... 74 cms.
- Anchura base..... 27 cms.
- Espesor ..... 12 cms.

Ejemplar en arenisca, claramente antropomorfo. Es irregular en su trazado, tanto en el disco como en el zócalo.



La decoración consiste en una cruz rehundida de brazos que se ensanchan en sus extremos, desiguales para adoptarse a la forma elíptica del disco. En los ángulos superiores, entre los brazos, dos pequeños círculos.

El zócalo es antropomorfo, representando un torso humano, iniciándose los hombros a distinta altura, lo que origina un conjunto irregular.

*Tipometría. Técnicas de talla. Decoración. Datación*

	N.º 1	N.º 2	N.º 3	N.º 4
Diámetro	36	44	50	40
Espesor	14	20	13	19
Anchura Cuello	20	20	23	19
Anchura Base	33	29	23	24
Altura Total	65	60	76	80

La tipometría de estos cuatro ejemplares no nos amplía el conocimiento de las estelas. Los discos son de tamaño intermedio, con medidas que se repiten dentro del Corpus de estelas navarras. Quizá lo que más llama la atención sea su altura, pero es debido a que se trata de estelas enteras, sin clavar en tierra, por lo que el zócalo resulta desproporcionadamente alto.

Las técnicas de talla utilizadas son las usuales dentro de este tipo de trabajo de cantería, bajorrelieve e incisión. Los bajorrelieves, apenas marcados, se han conseguido gracias al rehundido general de los fondos, sistema utilizado en la decoración de una gran mayoría de las estelas discoideas (n.º 1, 2, 3 y 4). Las decoraciones más sencillas y esquemáticas aparecen realizadas con técnica incisa (n.º 1, 2 y 3).

El material utilizado para la realización de estos cuatro ejemplares es la arenisca. Tafalla es desde antiguo una ciudad importante por sus trabajos de cantería, con la utilización de materia prima de la zona. Las estelas que se presentan están realizadas sobre un material abundante en ella, por lo que se puede pensar que los autores son autóctonos, sin necesidad de buscar influencias exteriores.

Los temas decorativos de estos ejemplares son comunes a las estelas discoideas de otras zonas de Navarra. Se trata casi en su totalidad de distintas versiones de la cruz: cruz de Malta, cruz ancorada, cruz griega, cruz con ensanchamientos centrales en los brazos, y cruz latina. Sólo una de las caras decoradas de los cuatro ejemplares estudiados presenta un tema distinto, tratándose de una roseta, que se puede interpretar tanto como un motivo vegetal estilizado, como un motivo compuesto de elementos geométricos combinados.

Como se ha señalado en la descripción correspondiente, uno de los ejemplares (n.º 3) presenta decorado el canto del disco. Se trata de una decoración incisa, de rombos irregulares, e incompleta, ya que no ocupa más que una parte del canto. Hay que señalar el estilo totalmente diferente que tiene esta decoración del canto con respecto a la decoración que aparece en las dos caras del disco. Este presenta temas decorativos proporcionados y simétricos y, a pesar de su deterioro, geoméricamente perfectos en su trazado. No así el canto, cuyo trazado parece corresponder a una mano mucho más inexperta. Las líneas incisas que forman los rombos no son paralelas, se tuercen y se desvían, dando como resultado un conjunto irregular y tosco.

La datación de estos ejemplares de Tafalla plantea las mismas dificultades que la mayoría de las estelas discoideas, pues no tienen un contexto histórico-cultural con el que relacionarse, ya que se han encontrado independientemente. Únicamente el ejemplar n.º 4 se puede relacionar de alguna forma con fechas concretas.



Como ya se ha dicho, esta estela se recogió junto con otras hoy desaparecidas, al efectuarse la mondadura general de restos mortales del antiguo cementerio, lindante por su parte posterior a la iglesia parroquial de San Pedro Apostol. Estos trabajos fueron autorizados por el Gobernador Civil en Junio de 1974, ante la petición del Ayuntamiento de Tafalla que documenta el último enterramiento en dicho cementerio en el año 1855.

En el archivo parroquial de San Pedro Apostol se constata igualmente la fecha de comienzo de utilización de dicho cementerio a partir del año 1569, aunque ya en 1472 se enterraba en dicho lugar. Esto nos da una época que abarca desde 1569 a 1855 en la que puede incluirse la realización y utilización de la estela n.º 4, siendo ésta toda la precisión que se puede hacer sobre estos ejemplares.

Dibujos: Gabinete TRAMA

